

HUBERT MELGES*

ARCHITEKTONICZNA STREFA PRZEJŚCIOWA MIĘDZY MIASTEM A WSIĄ (NA WYBRANYCH PRZYKŁADACH AGLOMERACJI ŚLĄSKO-KRAKOWSKIEJ)

ARCHITECTURAL TRANSITORY ZONE BETWEEN CITY AND VILLAGE (BASED ON CHOSEN EXAMPLES KRAKÓW-ŚLĄSK AGGLOMERATION)

Streszczenie

Zachodzące szybkie zmiany przestrzenno-architektoniczne na styku miast z wsiami tworzą szczególne zagadnienie i wyzwanie dla urbanistów i architektów. Złożoność tych problemów dotyczy wielodyscyplinarnych rozwiązań, które wymagają niejednokrotnie natychmiastowych decyzji i rozstrzygnięć. Obecne zmiany przestrzenno-architektoniczne w dużej mierze noszą znamiona procesów o charakterze żywiołowym i niekontrolowanym, co w konsekwencji prowadzi do „entropijnych” zjawisk podobnych do swoistego „domina”, powodującego lawinę najprzeróżniejszych, szeroko pojętych nieprawidłowości.

Słowa kluczowe: kompozycja, miasto, wieś

Abstract

The rapid spatial-architectural changes at the point of contact between city and village are the cause of a special problem and challenge for town-planners and architects. The complexity of these problems concern multidisciplinary solutions which frequently require immediate decisions and settlements. The current spatial-architectural changes to a large degree bear features of processes spontaneous and uncontrolled in nature, which consequently leads to entropic phenomena – similar to the peculiar "domino effect" – bringing about an avalanche of various irregularities understood in a broad sense.

Keywords: composition, city, country

* Dr inż. arch. Hubert Melges, Instytut Projektowania Urbanistycznego, Wydział Architektury, Politechnika Krakowska.

Pokolenie przełomu XX i XXI wieku jest świadkiem bardzo szybkich przemian, zachodzących niemalże we wszystkich dziedzinach życia. Długofalowa transformacja ustrojowa wybitnie uwypukliła niektóre dziedziny działalności człowieka.

Planowanie przestrzenne i architektura to dziedziny, które szczególnie dają możliwość bieżącego obserwowania zachodzących zmian i ich nawarstwiania, które nakładają się w czasie i przestrzeni. Przedmiotem planowania przestrzennego są obszary miast i wsi. Z autopsji wiadomo, czym różnią się miasta od wsi.

W nazewnictwie: „urbanistyka” – oznacza planowanie przestrzenne terenów miejskich, a „ruralistyka” – określa planowanie przestrzenne obszarów wiejskich. Niestety taki podział coraz częściej staje się niewidoczny, szczególnie w strefach podmiejskich oraz aglomeracjach miejskich¹.

Badania związane z analizą strefy styku miasta i wsi oparte zostały na obserwacjach wybranych terenów aglomeracji² śląsko-krakowskiej i innych w celu ukazania drastycznego „połykania” terenów wiejskich przez dynamicznie rozrastające się miasta. Na omawianym terenie zjawisko zacierania się granicy pomiędzy miastami i wsią staje się bardzo powszechne. W związku z tym pojawia się refleksja, że miasta w swej jednorodnej postaci stają się aktualnie zjawiskiem bardzo rzadkim³. Nie wdając się w głębszą analizę problemów występujących w miastach, aglomeracjach miejskich i strefach podmiejskich, należy podkreślić, że postępujący gwałtowny rozrost miast odbywa się na skutek wchłaniania terenów wiejskich, przekształcając zurbanizowaną przestrzeń w jeden konglomerat⁴.

Wniosek, który nasuwa się w procesie badawczym jest trudny do precyzyjnego zdefiniowania w sytuacji, gdy nie można jednoznacznie określić, gdzie kończy się jedna jednostka osadnicza a zaczyna następna, o innym przeznaczeniu i charakterze. Pojawiający się proces takiego zacierania granicy między miastem a wsią wymaga jednak skutecznego rozdzielenia, które najczęściej dokonuje się wskutek administracyjnego rozgraniczenia (czyli ustalenia granic danej jednostki), miarą gęstości zaludnienia i specyfiką pełnionych określonych funkcji gospodarczych przez poszczególne jednostki osadnicze. Jedną z przyczyn zaistniałej sytuacji wynika między innymi z procesów migracyjnych ludności wiejskiej do miast.

W okresie uprzemysłowienia powyższe zjawisko stanowiło podstawowy element wzrostu gospodarczego, nierozdzielnie związanego z rozwojem demograficznym i przemysłowym ośrodków miejskich. Aktualnie obserwuje się odwrotny proces, czyli odpływ ludności miejskiej w kierunku stref podmiejskich, z możliwością łatwego dojazdu do miasta. Uwidoczniła się zatem zasada: mieszkać w strefach podmiejskich, ekologicznie sprzyjających człowiekowi, a pracować w mieście.

Wzajemne kontakty mieszkańców miast i wsi sprzyjają integracji społecznej. Natomiast w sensie planistyczno-urbanistycznym tworzą nowe sytuacje i wyzwania. W strefach podmiejskich widoczne są zmiany w sposobie użytkowania ziemi i pracy na roli. Uwidacznia się malejący udział procentowy ludności wiejskiej w stosunku do ogólnej liczby ludności badanego rejonu. Szybko zachodzące zmiany w obecnej rzeczywistości naszego kraju spowodowały, że wiele działań w zakresie planowania przestrzennego i powinności dbania o estetykę architektury wymknęły się spod kontroli.

W nawarstwianiu tych niekontrolowanych sytuacji pojawia się swoiste zjawisko ogólnego braku koordynacji zamierzeń architektoniczno-przestrzennych, co może w konsekwencji doprowadzić do ogólnej „entropii” oraz w szerokim tego słowa znaczeniu do naruszenia równowagi przyrodniczo-ekologicznej. Rosnąca gęstość w zaludnieniu miast oraz zabudowy stref obrzeżnych wymusza zjawisko naporu zewnętrznego na miasta i nacisku wytworzonego naporu wewnętrznego w kierunku stref przyległych⁵. Rozwój miast na zewnątrz, poza obręb dotychczasowych granic administracyjnych powoduje, że grunty o znaczeniu rolnym w coraz mniejszym stopniu traktowane są jako warsztat produkcji rolniczej, a coraz bardziej przekształcane w obszary pod budowę obiektów: mieszkalnych, usługowych, handlowych, przemysłowych itp. Taki proces powoduje ograniczenie kompleksowej ochrony terenów o specyficznym przeznaczeniu i prowadzi do powstawania terenów „biologicznie martwych”⁶.

Jak zatem widać, wymienione problemy w sferze planowania przestrzennego zaczynają niepokoić, ponieważ stają się już zjawiskiem powszechnym w naszym kraju. Można stwierdzić ponadto, że zjawisko to występuje już nie tylko w dużych aglomeracjach, ale również w małych miastach, z różnym natężeniem negatywnych skutków. Szczególnie jest to widoczne na terenach województwa małopolskiego turystycznie i krajobrazowo atrakcyjnych. Terenochłonne lawinowe inwestycje o różnym przeznaczeniu zaburzają nie tylko równowagę osadniczo-rolną, ale niszczą również strefę przyrodniczo-ekologiczną⁷. Proces opracowywania planów zagospodarowania przestrzennego dla wielu miast i gmin w Polsce staje się złożony i trudny, ponieważ dynamika przekształceń przestrzennych powinna bazować na interdyscyplinarnych działaniach, biorących się z potrzeb wynikających z aktualnych standardów życia. Natomiast niektóre sygnalizowane zagadnienia ukazały, że powyższe „mechanizmy w strefie rozwoju osadnictwa doprowadziły do występowania procesów niekontrolowanych”. Przykładem może być presja „głodu mieszkaniowego” i towarzyszące jej działania, dotyczące różnych potrzeb w zakresie inwestycji budowlanych. Te wyzwania wymagają, by etyka związana z zawodem architekta kierowała się profesjonalną odpowiedzialnością.

Po zerwaniu z rzeczywistością socjalistyczną, w nowo tworzących się strukturach kraju kreują się nowe modele i mechanizmy w zakresie działalności na gruncie obrotu nieruchomościami. W tej sytuacji niejednokrotnie zachodzi groźba tworzenia się luk prawnych, które wykorzystywane są przez firmy deweloperskie. Skutki takich poczynań mogą mieć ujemne efekty w sferze perspektywicznych planów zagospodarowania przestrzenno-architektonicznego.

W strefach podmiejskich, przekształcanych z terenów wiejskich, pojawiają się różne rozwiązania w zakresie: sytuowania obiektów, formy architektonicznej, jakości estetycznej i ekologicznej itp. W wyniku tych przemian rodzą się zastrzeżenia, nad którymi trzeba się poważnie zastanowić. Obserwując tę zaskakującą rzeczywistość architektoniczną, można stwierdzić, że zacierają się dawne układy planistyczne, jak i charakterystyczne wyróżniki rodzimej tradycji architektury regionalnej.

Współczesna urbanistyka na przestrzeni minionych lat wykształciła bowiem znakomite przykłady i metody tworzenia oraz pojęcia samego planu, a swoimi korzeniami sięga XIX wieku. Plany wynikające z nowych potrzeb i ogólnego rozwoju nauki wykreowały nowe metody przewidywania zamierzeń architektonicznych. Toteż w planowaniu osadnictwa i infrastruktury terenów powinno się również respektować podstawowe komponenty przyrody, takie jak: atmosferę, litosferę i biosferę. Na względzie należy mieć pokorę i świadomość tego, że za każdym razem, tam gdzie człowiek ma dostęp do wartości przyrodniczych, następuje niszczenie przyrody w mniejszym lub większym stopniu. W środowisku przyrodniczym człowiek jest wartością nadrzędną a jego egzystencja uzależniona jest w perspektywie czasu od respektowania praw przyrody. W strefach aglomeracji, o których była mowa, również pojawiają się przypadki ścierania się migrujących społeczności miejskich i wiejskich. Dlatego istotną kwestią jest dostosowanie się tych grup, aby unikać konfliktów na treściach nowo powstałego środowiska społecznego. Zasygnalizowane zagadnienia mogą mieć szanse powodzenia poprzez umiejętne gospodarowanie przestrzenią i humanitarne kształtowanie wyrazu architektonicznego, **przejściowej strefy przestrzennej między miastem a wsią**.

Przypisy

¹ Pogląd ten podziela również B. Malisz w książce *Zarys teorii kształtowania układów osadniczych*, gdzie stwierdza, że współczesne procesy urbanizacji coraz bardziej wpływają na zacieranie się różnic między miastem i wsią. I tak np.: „(...) W miarę podnoszenia się standardu życia i poziomu techniki coraz trudniej odróżnić na podstawie autopsji wieś od miasta, a w każdym razie różnica między nimi staje się znacznie mniejsza niż między małym a dużym miastem”, s. 15.

² Pod pojęciem „aglomeracji” określa się formy osadnicze złożone z wielu jednostek (np. wiejskich). W krajach, głównie anglosaskich, używany jest termin „konurbacja” dla określenia zjawiska łączenia się sąsiednich miast oraz wsi w strefach międzymiejskich.

³ B. Malisz, *op.cit.*, s. 16-17.

⁴ Zjawisko to w szczególności widoczne jest na przykładzie Górnośląskiego Okręgu Przemysłowego.

⁵ W. Rakowski, *Uprzemysłowienie a proces urbanizacji* – autor w swojej książce rozważa zjawisko naporu miasta na tereny przyległe pisząc: „(...) w wyniku tego następuje inkorporacja strefy sąsiedniej w granice administracyjne miasta, często jej przebudowa urbanistyczna, lub też przeskoczenie i wówczas miasto zaczyna rozwijać się na zewnątrz dotychczasowej strefy.”

⁶ Na ten problem zwraca uwagę M. Kowicki w pracy *Wieś przyszłości jako alternatywa osadnicza miasta* – stwierdza on, że: „(...) w ten sposób nie powstaje przyszłościowy model osadniczy, lecz przeciwnie układ patologiczny, charakteryzujący się dużą terenochłonnością, dużą kolizyjnością funkcji, nieelastycznością struktury, mało podatny na ewentualne zabiegi modernizacyjne (...)”, s. 60-61.

⁷ *Ibidem*. Autor publikacji udowadnia, że „(...) globalne przedmieście zarówno jako forma osadnicza, jak też jego kategoria społeczno-kulturowa, odzwierciedla coraz trudniejszy model osadniczy. Polega on na rabunkowej eksploatacji przestrzeni, zasobów przyrodniczo-krajobrazowych (...)”.

The generation from the turn of the 20th/21st century witnesses very fast transformations in almost all areas of life. The long-term political transformation has particularly emphasized certain areas of human activities.

Spatial planning and architecture belong to those areas that especially enable the current observation of the occurring changes and their accumulation in time and space. Spatial planning is concerned with both urban and rural areas. The differences between city and village are known from autopsy. According to nomenclature, "urban planning" stands for the spatial planning of urban (city/town) areas, while "rural planning" is the spatial planning of rural (village) areas. Unfortunately, such a distinction is more and more often becoming invisible, especially in suburban areas and urban agglomeration¹.

The research related to the analysis of the areas at the city/village junction were based on the observation of the chosen Kraków, Silesia and other agglomerations' areas². The aim of the research was to show the drastic "swallowing" of rural areas by dynamically developing cities. The discussed phenomenon of blurring city/village boundary is becoming very common. In this connection, a following conclusion and, at the same time, concern may come to one's mind – cities in their uniform shape are currently becoming a very rare phenomenon³. Without going into details concerning problems occurring in cities, urban agglomerations and suburban areas, it needs to be emphasized that the progressive rapid expansion of cities takes place at the expense of rural areas absorption, by transforming urban space into one conglomerate⁴.

A following conclusion can be drawn from the research process: it is difficult to define a given area of spatial planning in a situation when it is impossible to determine where one settlement unit ends and another one, with different purpose and characteristics, begins. However, the appearing process of blurring cities and villages, forces their separation which is usually carried out by means of administrative demarcation (i.e. establishing boundaries of a given unit), population density measure and the range of administrative functions performed by particular settlement units. One of the reasons of such a situation is, among other things, the migration of village people to cities. During the industrialization period this phenomenon was the basic element of economic growth which is inseparably linked to the demographic and industrial development of cities. An opposite process can be observed at present – i.e. city dwellers' emigration in suburban areas' direction with the possibility of easy commuting. A following principle has appeared, then: to live in ecologically-friendly suburban areas and to work in the city.

Mutual contacts between village and city dwellers are conducive to social integration and, from the urban planning perspective, create new situations and challenges. There are visible changes in the work on the land and the use of soil in suburban areas. The percentage of village people in the all-nation population is gradually becoming smaller. Those rapidly occurring changes in the current conditions of our country resulted in little control over some activities from the scope of spatial planning and the duty to care about architectural aesthetics. In the accumulation of those uncontrolled situations, a peculiar phenomenon of general lack of coordination in spatial-architectural intentions appears, which can eventually result in general "entropy" and also, in the broader sense of the term, in upsetting the ecological-environmental balance. Growing number of urban population density, together with the development of suburban zones, forces the phenomenon of outside pressure on cities and created inside pressure in the direction of adjoining zones⁵. The expansion of the cities beyond the administrative boundaries results in the fact that soil intended for farming is less and less often treated as a farmer's "workbench" and more and more often as building areas for building such structures as residential, service and business-related and industrial buildings, etc. Such a process leads to the limitation of a complex protection of areas with specific purposes and, at the same time, to the creation of "biologically dead" areas⁶.

As can be seen, then, the occurring problem in the scope of spatial planning is becoming a disturbing one as it is already a common phenomenon in our country. What's more, the phenomenon is no longer limited to large agglomeration but it is also present in small cities with various intensity of negative effects. It is especially visible in scenically and touristically attractive places. A cornucopia of investments that absorb huge areas of land with various purposes not only upset the settlement-agricultural balance, but it also destroys ecological zone⁷. The process of working out the spatial planning for many cities and parishes in Poland is getting more and more complex and difficult. It is obvious that the dynamics of spatial transformations should be based on interdisciplinary activities, resulting from new demands following from current life standards. However, certain signalled issues show that "the above mechanism has undergone some uncontrolled distortions".

The pressure of hunger for housing with related activities concerning different demands in building investments have gathered an uncontrolled acceleration recently. This causes that the ethics connected with architect's work should be guided by professional responsibility.

After abandoning socialist reality, in newly forming country structures, a new models and mechanism in the field of real property are being created. In this case, a danger of loopholes being exploited by property developers' companies takes place many a time, which might result in very negative effects on spatial planning. For (not always) incompetent individuals to gain profit quickly, their activities need to be regulated by regulations and current plans of spatial planning.

In suburban areas, transformed from rural areas, a number of solutions appears, including those concerning: the location of structures, architectural form, aesthetic and ecological quality, etc. One can have reservations about some of them and should think about them carefully. By observing this current architectural reality, one can conclude that old planning arrangements and features of native and regional architecture and tradition. Thus, it has to be emphasized that the key to good spatial planning is the avoidance of basic mistakes.

In the last couple of years, although dating back to 19th century, modern spatial planning has created many excellent examples and methods of creation, as well as the very concept of planning. Plans resulting from new demands and the general development of science, have created new methods of predicting the future development. Hence, in the settlement planning and related activities concerning terrain infrastructure, one should take into account also basic components of nature, such as: atmosphere, biosphere and lithosphere. One has to take into consideration that each time human being has access to natural values, they are damaged to a lesser or greater degree. Man is of a superior value. In the mentioned areas, instances of a clash of migrating village and city populations always takes place. Thus, it is important for those groups to

get used to social intercourse, so as not to let to conflicts on the basis of newly formed social environment. The discussed issues might be successful if there is a skilful space management and humane treatment of architectural expression, transitory spatial zone between city and village.

Endnotes

¹ This view is also shared by B. Malisz in his book *Zarys teorii kształtowania układów osadniczych* (*An outline of settlement arrangement theory*), in which he writes that the current urbanization processes more and more often affect blurring of the city/village boundaries. And so, e.g.: "*With raising living standards and technology levels, it is more and more difficult to tell from autopsy city from village, or at least the difference between these two are much smaller than the one between big and small cities*", p. 15.

² Under this term, settlement systems consisting of many units (e.g. rural) is meant. In Anglo-Saxon countries a term conurbation is used to denote the joining of neighbouring towns and villaged in the suburban areas.

³ B. Malisz, *Zarys ...*, *op.cit.*, p. 16-17.

⁴ This phenomenon is particularly visible in the Upper Silesia industrial region.

⁵ W. Rakowski, *Uprzemysłowienie a proces urbanizacji* (*Industrialization and urbanization*) – the author discusses the process of pressure of the city on the adjoining areas: "(...) as a result, an incorporation of adjoining area into administrative city boundary, often with its urban rebuilding, or it skipping and expansion of the city beyond the area takes place."

⁶ This problem is signalled by M. Kowicki in his work *Wieś przyszłości jako alternatywa osadnicza miasta* (*A village of the future as an alternative to city*) – he argues that: "(...) thus, what appears is not a developmental settlement model but the opposite, a pathological model, which absorbs large areas, with conflicting functions, without flexible structure, and one which is not susceptible to modernization (...)", p. 60-61.

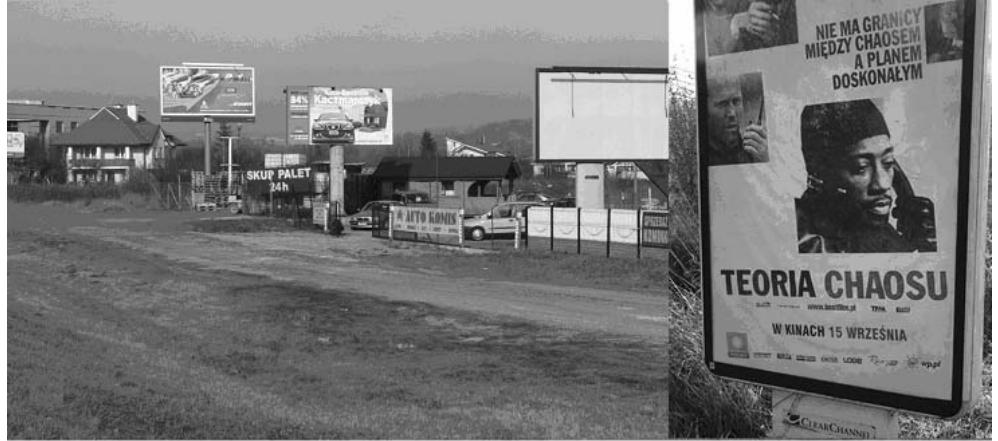
⁷ *Ibidem*. The author of the publication proves that "(...) global suburbs, both as settlement forms and socio-cultural category, mirror the more and more difficult settlement model – it is based on robbery – like exploitation of scenic and natural resources (...)".

Bibliografia – Bibliography

- [1] Adamczewska-Wejchert H., Wejchert K., *Małe miasta*, Arkady, Warszawa 1986.
- [2] Bogdanowski J., Łuczyńska-Bruzda M., Novak Z., *Architektura krajobrazu*, PWN, Warszawa-Kraków 1981.
- [3] Kowicki M., *Wieś przyszłości jako alternatywa osadnicza miasta*, Monografia 222, Wyd. Politechniki Krakowskiej, Kraków 1997.
- [4] Malisz B., *Zarys teorii kształtowania układów osadniczych*, Arkady, Warszawa 1981.
- [5] Matyjaskiewicz J., Putkowski D., *Zarys planowania przestrzennego*, WSiP, Warszawa 1997.
- [6] Radziewanowski Z., *O niektórych problemach regionalizmu i ekologii w architekturze i urbanistyce*, Wyd. Politechniki Krakowskiej, Kraków 2005.
- [7] Rakowski W., *Uprzemysłowienie a proces urbanizacji*, PWE, Warszawa 1980.

II. 1. Problemy estetycznego efektu plastycznego w strefach podmiejskich Krakowa

III. 1. Aesthetical problems of plastic effects in Kraków suburban areas



II. 2. Resztki zabudowy dawnej wsi na tle nowej struktury miasta (na przykładzie Krakowa)

III. 2. The remnants of buildings in an old village against new city structure's background (as exemplified by Kraków)

