

WPŁYW ZAŁOŻENIA PAŁACOWO-OGRODOWEGO W WILANOWIE I JEGO ZESPOŁÓW FILIALNYCH NA PRZEMIANY KRAJOBRAZU POŁUDNIOWEJ CZĘŚCI WARSZAWY

THE INFLUENCE OF THE PALACE AND GARDEN COMPLEX IN WILANÓW AND ITS FILIAL ENSEMBLES ON THE SOUTHERN WARSAW LANDSCAPE TRANSFORMATIONS

■ Ziemie leżące na południe od Warszawy, do końca XIX wieku pozostawały w jednych rękach i posiadały jednolity wiejsko-podmiejski charakter. Kierunek przekształceń krajobrazu Wilanowa był ściśle uwarunkowany wpływem zespołu założenia pałacowo-ogrodowego, rozlokowanych w obrębie południowego ramienia Skarpy Wiślanej na jej dwóch tarasach, połączonych kompozycyjnie, widokowo i funkcjonalnie. Po przejściu dóbr wilanowskich przez państwo, zostały podzielone na odrębne kompozycyjnie i funkcjonalnie, niezależne zespoły.

Obecnie zachodzi proces kształtowania się rezydencjonalnej dzielnicy Warszawy pod wpływem istniejącego zespołu założenia pałacowo-ogrodowego. Ład przestrzenny krajobrazu południowej Warszawy, nadany w ramach działalności Stanisława Kostki Potockiego w początkach XIX wieku, zbudowany został w oparciu o warunki naturalne. Tak ukształtowany ład przestrzenny wzmacnia walory środowiska przyrodniczego i określa charakter tych obszarów. Wskazane jest zatem utrzymanie i kontynuowanie procesu kształtowania tak pojętego ładu przestrzennego. Sprecyzowanie podstaw tego ładu pozwoli na jego utrzymanie w procesie urbanizacji.

Program badań

Celem badań było określenie wpływu założenia w Wilanowie i jego zespołów filialnych na dynamikę przemian otaczającego krajobrazu. Z tak postawionego celu badawczego wynikały cele aplikacyjne. Odnosiły się do:

- określenia kierunku przekształceń zespołu pałacowo-ogrodowego i sposobu utrzymania ich aktywnej roli w kształtowaniu krajobrazu,
- opracowania wytycznych do zagospodarowania i ochrony krajobrazu kulturowego.

Zakres badań obejmował założenie w Wilanowie i cztery założenia filialne należące do dawnego Klucza Dóbr Wilanowskich: Natolina, Morysina, Gucina-Gaju i Ursynowa. Badania obejmowały analizę dynamiki przemian krajobrazu Wilanowa, począwszy od istnienia naturalnej jednostki krajobrazowej, stanowiącej podstawę dla osadnictwa średniowiecznego. Uzyskano to poprzez wyróżnienie faz związanych z powstaniem i rozwojem rezydencji pałacowej, aż do sytuacji współczesnej.

Obszar badań zlokalizowany jest w południowym rejonie lewobrzeżnej Warszawy. Został wyznaczony w oparciu o historyczny zasięg Klucza Dóbr Wilanowskich Stanisława Kostki Potockiego i naturalne elementy przestrzenne wyznaczające ramy jednostki krajobrazowej. Obejmuje od zachodu teren wysoczyzny i linię Skarpy Warszawskiej, a od wschodu koryto Wisły. Granice północna i południowa wyznaczone zostały przez współ-

czesne elementy krajobrazu miejskiego, zamykające obszar jednostki przestrzennej. W ramach badań wyznaczono zasięg i scharakteryzowano krajobraz kulturowy oraz założenia pałacowo-ogrodowe stanowiące przedmiot badań na podstawie wizji terenowej i analizy materiałów źródłowych.

Przeprowadzono analizę historyczną przekształceń przestrzennych krajobrazu w obrębie wyróżnionych faz, związanych z rozwojem rezydencji pałacowej – wczesnej sieci osadniczej z XII w.; powstania rezydencji barokowej w XVII/XVIII w.; rozbudowy rezydencji barokowej w XVIII w.; rozbudowy w założenie krajobrazowe w XIX w.; rozpadu założenia krajobrazowego w XX w.; urbanizacji krajobrazu w XX/XXI w. Dokonano tego w celu zbadania, w jakim stopniu przemiany wynikały ze zmieniających się tendencji w sztuce ogrodowej.

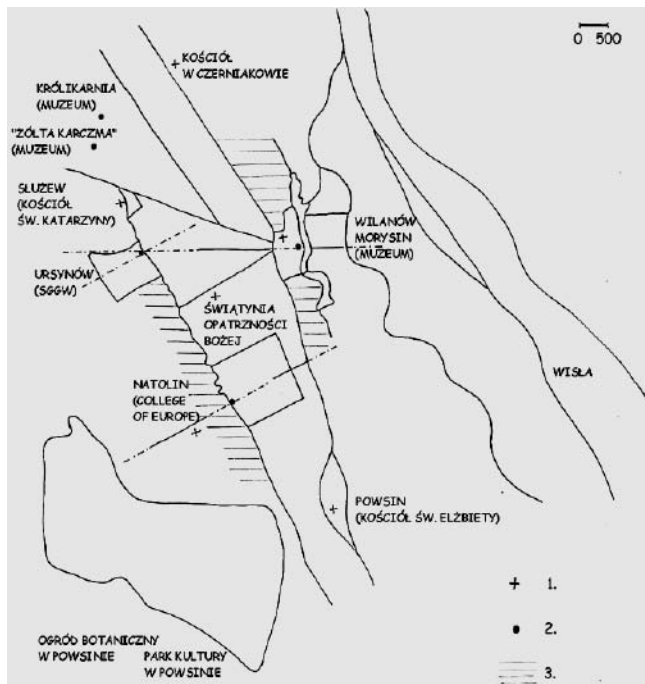
Przeprowadzono analizę ewolucji środowiska krajobrazowego w obrębie wyróżnionych faz: począwszy od pierwotnego środowiska krajobrazowego, poprzez rolniczy układ krajobrazowy oraz miejski układ krajobrazowy. Kolejnym etapem była analiza przemian struktury funkcjonalnej i widokowej krajobrazu w obrębie wyróżnionych faz: krajobrazu rolniczego, krajobrazu rolniczo-przemysłowego, krajobrazu zabudowy mieszkaniowej.

Kolejnym etapem była identyfikacja zasięgu rezydencji pałacowej i zespołów filialnych w aktualnym krajobrazie, na podstawie badań terenowych, w oparciu o transekty wytyczone na podstawie historycznych połączeń widokowych rezydencji i zespołów filialnych. W tych ramach określono wiek pokrycia terenu i stopień zaawansowania sukcesji poszczególnych jednostek przestrzennych. Dla określenia kierunku przekształceń przestrzennych krajobrazu, przeprowadzono analizę prognozy przekształceń zespołu pałacowo-ogrodowego w wilanowskim i otaczającym krajobrazie – na podstawie symulacji projektowej.

Wyniki

Na podstawie przeprowadzonych badań kameralnych określono, w jaki sposób kształtowany był ład przestrzenny krajobrazu Wilanowa. Główną siłą kształtującą i ukierunkowującą ład przyrodniczy krajobrazu Wilanowa stanowiła Wisła. Elementy przyrodnicze tworzące pierwotny układ krajobrazowy stały się składnikami kompozycji zakładanych na obszarze doliny. Tereny tworzące współczesny ład przyrodniczy, poprzez swoją rolę w funkcjonowaniu przyrodniczym badanego obszaru, warunkują komfort otaczającej zabudowy mieszkaniowej.

Ład przestrzenny krajobrazu rolniczego wytworzony został pod wpływem istnienia rezydencji i filialnych zespołów oraz czynników naturalnych: układu tarasowego doliny rzecznej i koryta



Il. 1. Ład przestrzenny krajobrazu Wilanowa. 1. – obiekty sakralne, 2. – historyczne założenia pałacowo-ogrodowe, 3 – lokalizacja zabudowy o charakterze rezydencjonalnym (opr. aut.).

Fig. 1. Spatial order of the Wilanów landscape. 1. – church facilities, 2. historical palace and garden complex, 3. location of residential development (author's work).

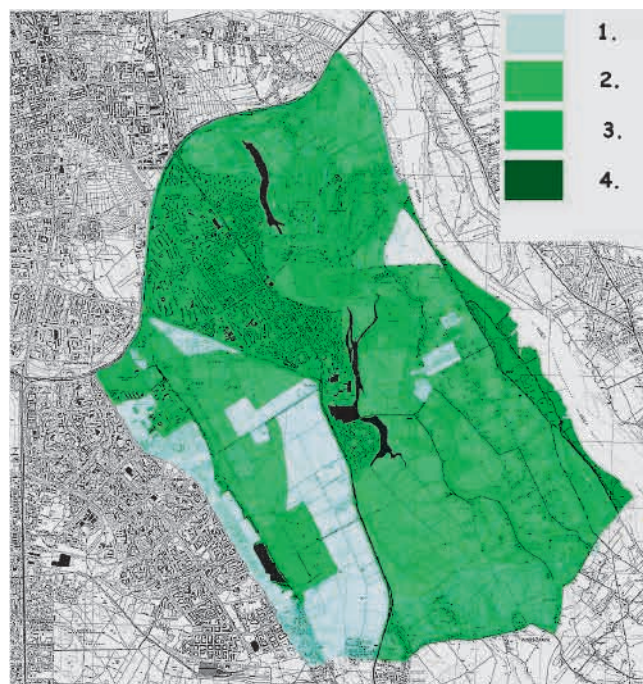
Wisły. Ład przestrzenny ukształtowany został w przeważającej mierze w oparciu o dwa ośrodki – rezydencję w Wilanowie – centrum latyfundium i rozwijający się ośrodek miejski.

Ład przestrzenny współczesnego krajobrazu mieszkaniowego kształtowany jest w dużej mierze pod wpływem rezydencji i jej filii. W krajobrazie następuje powrót do wcześniejszego ładu przestrzennego, opartego o układ doliny rzecznej oraz hierarchiczną strukturę, którą stanowi rezydencja i założenia filialne, pełniące rolę podcentrów.

Prowadzone równolegle badania terenowe pozwoliły na określenie wartości krajobrazu wynikającej z trwałości jego układu historycznego i przyrodniczego. Najstarsze elementy pokrycia terenu zlokalizowane są na krawędzi górnego i dolnego tarasu doliny Wisły. Młodsze położone są w obrębie podskarpiu obu tarasów, w bezpośrednim sąsiedztwie linii skarp. Najmłodsze zlokalizowane są pomiędzy podskarpiem i koroną skarpy. Na podstawie badań terenowych i analizy dokumentacji planistycznej określono wiek układu wodnego i drogowego. Układ drogowy i wodny ukształtowane zostały w przeważającej mierze do końca XIX wieku. Istniejące główne połączenia drogowe stanowią ulice wytyczone zgodnie z przebiegiem historycznych szlaków.

W odniesieniu do prognoz przyszłego wpływu badanych założeń pałacowo-ogrodowych na krajobraz będący przedmiotem analizowanych koncepcji projektowych wynika, że:

- założenia te i relacje przestrzenne między nimi są nadal czytelne w dzisiejszym krajobrazie;
- wzmocnienie ich aktywnej roli w kształtowaniu krajobrazu jest możliwe przez ich rozwój przestrzenny i włączenie do ich kompozycji kolejnych elementów, analogicznie do historycznej idei rozbudowywania rezydencji;
- ważną rolę w kształtowaniu kompozycji odgrywają też: naturalny układ skarpowy i rozległe przestrzenie otwarte doliny Wisły,



Il. 2. Mapa wieku substancji zabytkowej pokrycia terenu na obszarze zespołu Wilanowa. Pokrycie terenu: 1. – wiek nieprzekraczający 25 lat, 2. – w wieku od 26 do 50 lat, 3. – w wieku od 51 do 75 lat, 4. – w wieku od 76 do 150 lat (opr. aut.).

Fig. 2. Map of the age of historical buildings and structures covering the Wilanów complex. 1. – aged less than 25 years, 2. – aged 26–50 years, 3. – aged 51–75 years, 4. – aged 76–150 years (author's work).

cenne ze względów widokowych i przyrodniczych, podlegające w ostatnich latach coraz bardziej ekspansywnej zabudowie.

Wnioski dotyczące dynamiki przemian krajobrazu

- Podstawą dla kształtowania się krajobrazu zespołu był układ fizjograficzny terenu.
- Do XVIII wieku elementami krystalizującymi tego krajobrazu były wsie.
- Tak ukształtowany krajobraz kulturowy stał się podstawą dla układu rezydencjonalnego.
- Kompozycja wykształcona pod wpływem istnienia zespołu rezydencjonalnego została utrwalona w tkance miejskiej południowej Warszawy.
- Najstarsze elementy pokrycia terenu zlokalizowane są na krawędziach wysoczyzny i tarasu nadzalewowego; są związane z naturalnym układem wodnym.
- Najmłodsze elementy pokrycia terenu zlokalizowane są na terenach położonych między tarasami.

Wnioski aplikacyjne dotyczące ochrony i zasad gospodarowania krajobrazem Wilanowa oraz kierunku przekształceń założeń pałacowo-ogrodowych

- Potrzebne jest wyznaczenie granicy rozwoju zabudowy miejskiej w krajobrazie południowej Warszawy tak, aby rozwój ten nie następował kosztem terenów otwartych, wartościowych widokowo i przyrodniczo.
- Nadal czytelne związki przestrzenne rezydencji w Wilanowie i założeń filialnych powinny zostać utrzymane.
- Forma ochrony rezerwatowej parków w Morysinie i Natolinie powinna zostać utrzymana.

¹ Szkoła Główna Gospodarstwa Wiejskiego, Wydział Ogrodnictwa i Architektury Krajobrazu.

- Zachowane tereny łąk i pól uprawnych powinny zostać utrzymane jako relikty historycznego krajobrazu kulturowego Wilanowa – o charakterze rolniczym.
- Obszar folwarku wymaga rewitalizacji i adaptacji do celów kulturalnych.
- Stworzenie Parku Kulturowego pozwoli na utrzymanie jednorodności obszaru i aktywnej roli założeń pałacowo-ogrodowych w jego kształtowaniu.

Streszczenie: Program badań obejmuje ustalenie definicji:

- ewolucji przemian krajobrazu pod wpływem zmieniających się tendencji w sztuce ogrodowej;
- ewolucji funkcjonalnych i wizualnych przemian krajobrazu;
- wartości wynikających z zaawansowanego etapu procesów przyrodniczych oraz jakości zabytkowych.

Wyniki obejmują opracowanie:

- wpływu kompleksu rezydencjonalnego na krajobraz;
- kierunku przemiany krajobrazu oraz roli rezydencji w jego kształtowaniu.

Wnioski obejmują:

- dynamikę przemian krajobrazowych Wilanowa;

- kierunek przemian rezydencji;
- reguły zarządzania i ochrony kompleksów zabytkowych.

Słowa kluczowe: założenie pałacowo-ogrodowe, ochrona krajobrazu kulturowego, ład przestrzenny.

Abstract: *The research includes providing definitions of:*

- landscape transformation evolution under the influence of changing tendencies in the garden art;
- landscape functional and visual transformation evolution;
- value resulting from the advanced stage of natural processes and monumental qualities.

The results concern elaboration of:

- the residential complex influence on the landscape;
- landscape transformation direction and the role of the residence in shaping it.

The conclusions concern:

- the Wilanów landscape transformations dynamics;
- the residence transformation direction;
- rules of monumental complex management and protection.

Key words: *palace and garden complex, protection of cultural landscape, spatial order.*

Dr inż. arch. Jeremi T. Królikowski¹

KOD PRZESTRZENI KRAJOBRAZU WARSZAWY

THE SPATIAL CODE OF WARSAW'S LANDSCAPE

■ Narastający chaos w krajobrazie miejskim Warszawy sprawia, że historyczne założenia osi kompozycyjnych ulegają zatarciu, a nowe nie powstają. Odtwarzanie ładu przestrzeni jest możliwe dzięki odszukaniu powiązań wielkich założeń historycznych z nowymi koncepcjami w skali całego miasta. Ważnym narzędziem w rekonstrukcji i konstrukcji tych powiązań jest metoda budowy kodu przestrzeni. Z punktu widzenia architektury krajobraz jest kontekstem nie zawsze docenianym, lecz nadal odgrywającym istotną rolę w projektowaniu. Autor Centrum Kopernika w Warszawie Jan Kubec pisze: „Logistyka kontekstu sugeruje potrzebę rozpoznania granic architektonicznych możliwości porządkowania miasta, a jednocześnie, nauki o samoregulujących się porządkach, zawsze obecnych w mieście. Uwaga w tym przypadku przesunięta jest na system usług i zaopatrzenia, logiki przepływu. Oznacza to skoncentrowanie się na istniejących relacjach, dokładne zdefiniowanie zasad regulujących związki przestrzenne w lokalnej skali i stosunkowo obojętną postawę wobec ogólnej konfiguracji. Logistyka kontekstu sugeruje sieć relacji zdolną przyjąć nowy element, wystarczająco silną do wcielenia zmiany bez zniszczenia jej wewnętrznej spójności.”² Takie ujęcie sprawia, iż odtwarzanie kodu krajobrazu nie jest jedynie odczytywaniem śladów topografii czy założeń historycznych, lecz będąc jednym i drugim pozwala na odnajdywanie miejsc o niewykorzystanym potencjale. Kod krajobrazu jako struktura geometryczna porządkuje widoki i narracje opowiadające o miejscach. Jest wpisany w rzeźbę terenu, ale jego punktami konstruującymi relacje, są obiekty architektoniczne promie-

niujące swym oddziaływaniem.³ Kod przestrzeni jest konstrukcją konceptualną opartą o fakty fizyczne i może być rozwijany zgodnie z zawartą w nim logiką przekształceń. Przedstawiona tu koncepcja powstała w wyniku poszukiwania rozwiązań przestrzennych południowej części Warszawy. Spojrzenie na główne linie kompozycyjne Warszawy doprowadziło do propozycji rozwinięcia osi wilanowskiej na zachód do lotniska na Okęciu a na wschód do prawego brzegu Wisły. Relacje kompozycyjne Wilanowa sięgające w wielu kierunkach, stają się istotnym elementem kodu przestrzennego miasta. Wiążą się z traktem królewskim, z Promenadą Warszawską biegnącą wzdłuż skarpy od Młocin do Powsina. Ich logiczną konsekwencją jest przebieg Promenady Królewskiej powiązanej z wydłużoną osią wilanowską. W strukturze wielkich kompozycji krajobrazowych pojawiają się możliwości lokalizowania obiektów o oddziaływaniu na skalę europejską i globalną. Realizowanie zrównoważonego ładu przestrzeni w tej skali pozwala łączyć ochronę i eksponowanie wartości historycznych z ich żywym oddziaływaniem na współcześnie tworzone wartości. Nowe rozwiązania krajobrazowe, wpisując się w odnajdywany warszawski *genius loci*, będą mogły wydobywać jego nowe znaczenia. Wymaga to również krytycznego spojrzenia na aktualnie dominujące stereotypy przestrzenne, a szczególnie na destrukcyjne oddziaływanie PKiN na krajobraz miejski Warszawy i na niewykorzystany potencjał zawarty w kodzie przestrzennym miasta. Omawiany kod został skonstruowany w oparciu o wybrane elementy rzeźby terenu, punkty wyznaczone przez ważniejsze obiekty architektoniczne,