

IZABELA SYKTA*

2.3. PLANY ZAGOSPODAROWANIA PRZESTRZENNEGO MIASTA KRAKOWA

2.3. SPATIAL PLANS OF THE CITY OF KRAKÓW

Streszczenie

Kwestie krajobrazowe – ochrona wartości przyrodniczych i kulturowych, kształtowanie kompozycji architektoniczno-urbanistycznej miasta – podejmowane były w kolejnych planach ogólnych zagospodarowania przestrzennego Krakowa (1939, 1949, 1953, 1956, 1958, 1964, 1977, 1988, 1994) na różnych zasadach. Przewaga czynnika funkcjonalnego nad aspektami kompozycyjnymi i ochronnymi dominowała we wcześniejszych planach, natomiast bardziej pieczołowite traktowanie walorów krajobrazowych dostrzec można w planie z 1988 r. – głównie za sprawą wprowadzonej polityki strefowej. W planie z 1994 r. nastąpiła najpełniejsza implementacja zapisów nastawionych na ochronę i kształtowanie walorów krajobrazowych. Ważnym elementem planu było powiązanie ustaleń dotyczących przeznaczenia terenów z zapisami odnoszącymi się do warunków ich zagospodarowania, wynikającymi ze stref polityki przestrzennej: ochrony środowiska i przyrody, krajobrazu i dóbr kultury, ochrony i kształtowania widoku oraz intensywności zabudowy. Uzupełnieniem zapisów planu była struktura oznaczeń graficznych rysunku planu, odnoszących się do ekspozycji i ochrony widoków. Plan z 1994 r. – ostatni dokument planistyczny dla całości obszaru administracyjnego m. Krakowa – utracił ważność w 2002 r. W 2003 r. uchwalono Studium uwarunkowań i kierunków zagospodarowania przestrzennego m. Krakowa jako tzw. akt kierownictwa wewnętrznego. Jego rolą miało być kształtowanie i wykładnia polityki rozwoju przestrzennego miasta, koordynacja i zapewnienie spójności planów miejscowych, a także określenie zasad kształtowania zabudowy i zagospodarowania terenu. Z czasem fragmenty obszaru Krakowa zaczęły pokrywać miejscowe plany zagospodarowania terenu. Dokumenty te identyfikują walory krajobrazowe w sposób niejednorodny i w różnym – niestety nie zawsze satysfakcjonującym z punktu widzenia ochrony i kształtowania krajobrazu miasta – zakresie.

Abstract

The landscape issues: natural and cultural value protection, shaping of the architectural and urban composition, were based in subsequent General Spatial Plans of Kraków (1939, 1949, 1953, 1956, 1958, 1964, 1977, 1988 and 1994) on diverse principles. Initially, the functional factors dominated the composition and protection aspects in the earlier Plans. Only later were the landscape values carefully treated in the 1988 Plan, mainly owing to the zoning policy introduced there. The 1994 Plan comprised the most complete implementation of the provisions aiming at the protection and shaping of landscape values. An important element of the Plan was to connect the arrangements concerning the area designation with the decisions concerning the development conditions resulting from the zoning policy: environmental and natural protection, landscape and cultural heritage protection, view shaping and protection and development intensity. The Plan provision supplement included the structure of graphic markings applied on the Plan drawings. The marking referred to the vistas and their protection. The validity of 1994 Plan – the last planning document prepared for the whole administrative area of Kraków – expired in 2002. In 2003, the Study of Spatial Planning Conditions and Directions for the City of Kraków was approved. Its roles were supposed to be shaping and interpretation of the City's spatial development policy, coordination and assurance of Local Physical Plan coherence, as well as determination of the principles of urban development and land management. With time, the Kraków area started to be covered by the Local Physical Plans. Those documents identify the landscape values in a non-uniform manner that may not always be satisfactory from the viewpoint of urban landscape protection and shaping.

Słowa kluczowe: plan ogólny zagospodarowania przestrzennego, miejscowy plan zagospodarowania przestrzennego, walory krajobrazowe

Keywords: General Spatial Plan, Local Physical Plan, landscape values

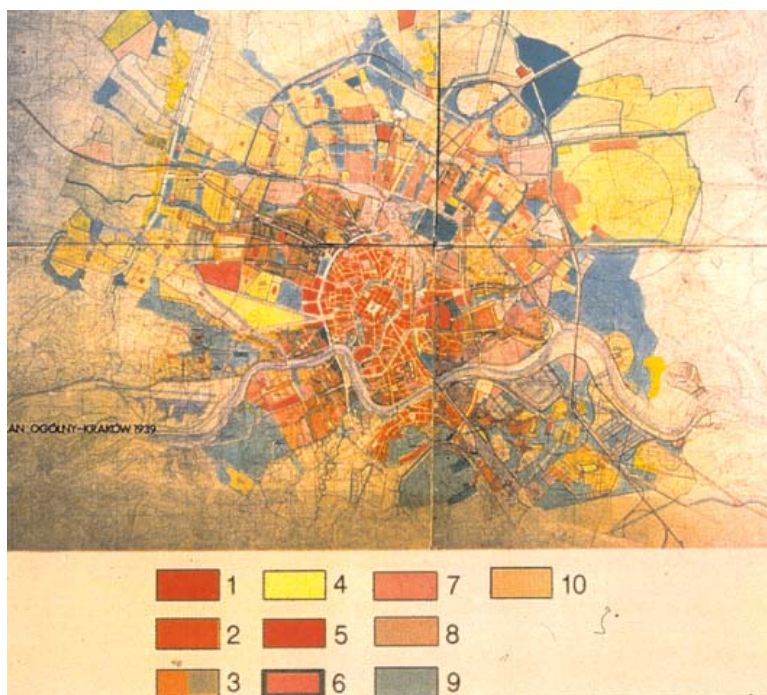
* Dr inż. arch. Izabela Sykta, Instytut Architektury Krajobrazu, Wydział Architektury, Politechnika Krakowska.

Polityka zagospodarowania przestrzennego obejmująca teren miasta Krakowa w okresie od II wojny światowej do końca XX wieku opierała się na kolejnych planach ogólnych zagospodarowania przestrzennego, stanowiących podstawowy dokument planistyczny, regulujący rozwój przestrzenny miasta. Problematyka ochrony i kształtowania walorów krajobrazowych znajdowała w planach ogólnych swoje miejsce w bardzo różnym zakresie – począwszy od całkowitego jej pomijania w zapisach i rysunkach planów, poprzez jedynie sygnałne wzmianki o jej uwzględnieniu, po rozbudowane i precyzyjne zapisy identyfikujące walory krajobrazowe, szczególnie w ramach polityki strefowej, ustalenia w zakresie kształtowania kompozycji architektoniczno-urbanistycznej oraz specjalne oznaczenia graficzne na rysunku, stanowiące jednocześnie ustalenia planu.

Plany ogólne zagospodarowania przestrzennego miasta Krakowa

Plan Ogólny Krakowa (1939)

Opracowany w latach 1935–1938 pod kierunkiem Kazimierza Dziewońskiego. Został poprzedzony licznymi opracowaniami studialnymi, które stanowiły podbudowę dla planu, będąc pionierskim osiągnięciem w zakresie planowania przestrzennego w Krakowie. Był to pierwszy plan strefowy. Rysunek planu przedstawiono w skali 1:10 000¹.



Legenda:

- 1 – śródmieście w obrębie Plant
- 2 – tereny mieszkaniowe wielorodzinne
- 3 – tereny mieszkaniowe jednorodzinne
- 4 – tereny mieszkaniowe wiejskie
- 5 – tereny usług publicznych
- 6 – tereny nauki, kultury i wojska
- 7 – tereny przemysłu
- 8 – tereny komunikacji
- 9 – tereny zieleni
- 10 – tereny rolne

Rys. 1. Plan Ogólny Krakowa (1939) [1]

Fig. 1. General Master Plan of Kraków (1939) [1]

Plan Ogólny Krakowa (1949)

Opracowany w 1949 r. przez Oddział Planowania Przestrzennego Wydziału Budowlanego Zarządu Miejskiego pod kierunkiem Tadeusza Piel. Obejmował studia w skali 1:20 000 oraz wstępną koncepcję planu ogólnego (szkic zespołu miejskiego 1:25 000, plansza podstawowa w granicach administracyjnych)².

Szczegółowy plan regionalny wschodniej części okręgu krakowskiego (1949)

Opracowany w 1949 r. przez pracownię urbanistyczną Centralnego Biura Projektów Architektonicznych pod kierunkiem Tadeusza Piel w celu skoordynowania inwestycji związanych z budową Nowej Huty z Krakowem. Nastąpiło przekształcenie dotychczasowego koncentrycznego układu funkcjonalno-przestrzennego miasta w układ pasmowy rozbudowany wzdłuż górnej terasy Wisły na osi wschód–zachód³.

Plan Ogólny Krakowa (1953)

Opracowany w latach 1951–1953 przez Pracownię Planu Ogólnego Krakowa pod kierunkiem Anny Ptaszyckiej. Plan obejmował Kraków i Nową Hutę (Nowa Huta została przerysowana z planu szczegółowego). Skala opracowania 1:5000 i 1:25 000⁴.

Plan Ogólny Krakowa (1956)

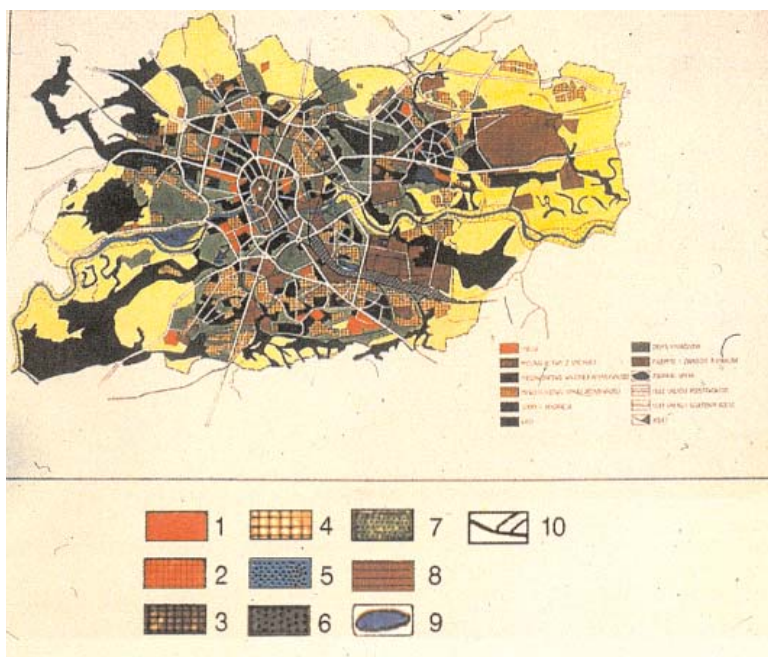
Opracowany w 1956 r. przez Miejską Pracownię Urbanistyczną pod kierunkiem Anny Ptaszyckiej⁵.

Plan Ogólny Krakowa (1958)

Opracowany w 1958 r. pod kierunkiem Zbigniewa Karakiewicza. Plan kontynuował dotychczasowe kierunki rozwoju miasta, opierając się na istniejących walorach funkcjonalno-użytkowych i krajobrazowych⁶.

Plan Ogólny Krakowa (1966)

Opracowany w latach 1962–1963 przez Miejską Pracownię Urbanistyczną pod kierunkiem Stanisława Hagera. Plan poprzedzono specjalnymi studiami obejmującymi analizy stanu istniejącego oraz badania możliwości rozwojowych w okresie perspektywicznym i poperspektywicznym (co stanowiło *novum* na tle dotychczasowej praktyki planowania przestrzennego w Krakowie)⁷.



Legenda:

- 1 – usługi
- 2 – mieszkalnictwo z usługami
- 3 – mieszkalnictwo wysokiej intensywności
- 4 – mieszkalnictwo niskiej intensywności
- 5 – sport i rekreacja
- 6 – lasy
- 7 – zielenie urządzone
- 8 – przemysł i zaplecze techniczne
- 9 – zbiorniki wodne
- 10 – kolej

Rys. 2. Plan Ogólny Krakowa (1958) [1]

Fig. 2. General Master Plan of Kraków (1958) [1]

Plan Ogólny Krakowskiego Zespołu Miejskiego (1977)⁸

Opracowany w latach 70. pod kierunkiem Krystiana Seiberta. Obejmował swoim zasięgiem oprócz Krakowa i Nowej Huty obszar Wieliczki i Skawiny, czyli tzw. Krakowski Zespół Miejski. Plan – odnosząc się do wielkich rządowych programów inwestycyjnych – wprowadzał ruszt komunikacyjny, metro, południowe pasma mieszkaniowe, wielkie dzielnicowe centra usługowe oraz drogę wodną Wisły ze stopniem „Kościuszkowski” i Kanałem Krakowskim⁹.

Legenda:

- 1 – usługi
- 2 – mieszkalnictwo wysokiej intensywności
- 3 – mieszkalnictwo niskiej intensywności
- 4 – zabudowa rolnicza
- 5 – usługi zdrowia
- 6 – nauka
- 7 – sport i rekreacja
- 8 – zbiorniki wodne
- 9 – przemysł i zaplecze techniczne
- 10 – lasy
- 11 – zielenie urządzone
- 12 – kolej

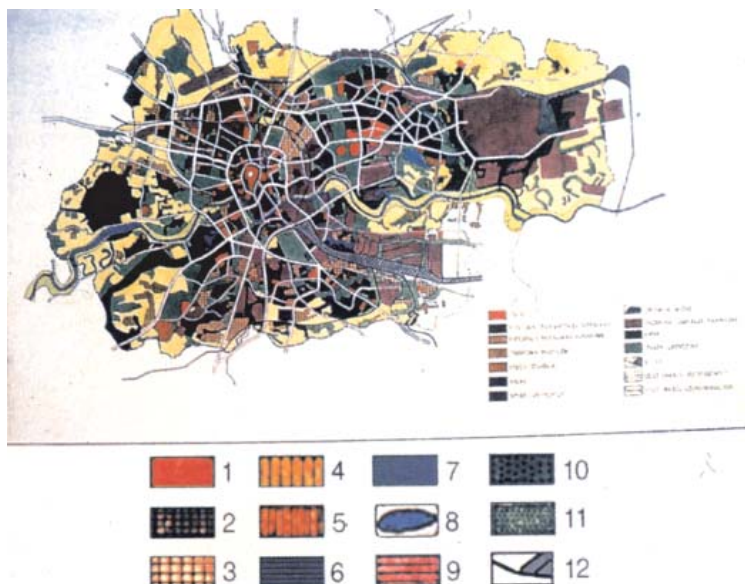
Rys. 3. Plan Ogólny Krakowa (1966) [1]

Fig. 3. General Master Plan of Kraków (1966) [1]

Identyfikacja walorów krajobrazowych w ustaleniach ogólnych planu

W ustaleniach ogólnych planu przedstawiono główne cele rozwoju miasta. Wśród wielu z nich można znaleźć odniesienia do szeroko rozumianych walorów krajobrazowych. Są to m.in.:

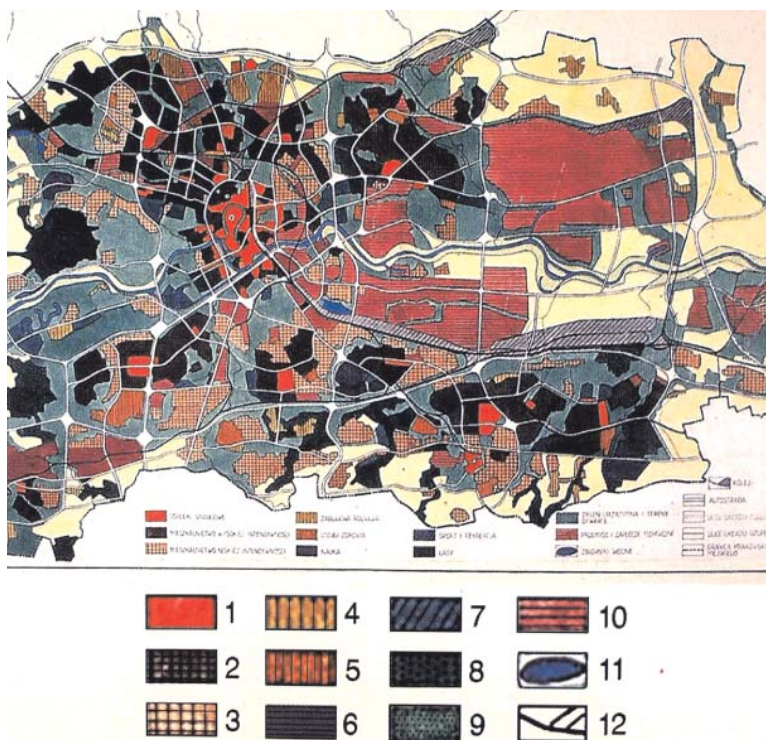
- (...) „uruchomienie procesu przywracania równowagi środowiska przyrodniczego poprzez: (...) zwiększenie ilości i powierzchni terenów chronionych, których stopień i rodzaj ochrony będzie zagwarantowany odpowiednimi aktami prawnymi”,



Miejscowy Plan Ogólny Zagospodarowania Przestrzennego Miasta Krakowa (1988)¹⁰

Opracowany pod kierunkiem Zygmunta Ziobrowskiego¹¹. Plan podejmował problematykę krajobrazową w ujęciu zdecydowanie szerszym niż poprzedzające go dotychczasowe plany zagospodarowania przestrzennego Krakowa.

- „ochrona wartości kulturowych tkwiących w substancji miasta i jego strukturze kompozycyjnej poprzez: utrzymanie, wyeksponowanie i harmonijne dopełnienie struktury urbanistycznej i kompozycji przestrzennej miasta, utrzymanie i uczynienie zabytkowych struktur przestrzennych, utrzymanie w dobrym stanie technicznym historycznej substancji budowlanej, zachowanie i wy-



Rys. 4. Plan Ogólny Krakowskiego Zespołu Miejskiego (1977) [1]

Fig. 4. General Master Plan of the Kraków Urban Complex (1977) [1]

eksponowanie zabytków ruchomych, utrzymanie klimatu i nastroju miasta przez uwzględnienie w procesie przekształceń czynników ciągłości i tradycji miejsca”, – „poprawa ładu przestrzennego poprzez: (...) zwiększanie różnorodności form kształtujących przestrzeń i różnorodność typów budownictwa mieszkaniowego, (...) ochronę historycznie ukształtowanych fragmentów struktury miasta, ochronę wartości przyrodniczych i krajobrazowych”¹².

W planie wyznaczono główne kierunki polityki regionalnej. Wśród działań długofalowych wymieniono przebudowę struktury przestrzennej miasta podporządkowaną kryteriom ładu przestrzennego oraz zabytkowemu charakterowi¹³, akcentując w ten sposób ważność czynnika kompozycji i rolę krajobrazu zabytkowego w kształtowaniu przestrzeni miasta.

Prezentując kierunki polityki przestrzennej, zakładano podporządkowanie rozwoju przestrzennego Krakowa wielu regułom, wśród których pojawiają się elementy związane z kompozycją przestrzenną czy walorami krajobrazu, takie jak m.in.:

- hasło – „powrót do miasta”, rozumiane jako dążenie do intensyfikacji zabudowy w obszarze istniejącego zainwestowania i wykorzystanie pozostawionych rezerw terenowych na usługi podstawowe, tereny zieleni i urządzeń wypoczynku, urządzeń komunikacji, ważnych obiektów ogólnomiejskich i mieszkalnictwa,
- kształtowanie struktury funkcjonalno-przestrzennej Krakowa jako „miasta małych miast” w dążeniu do zachowania odrębności tradycji i charakteru architektonicznego historycznych dzielnic (obszarów) Krakowa oraz zespołów współczesnej zabudowy,

- Legenda:
- 1 – ośrodki usługowe
 - 2 – mieszkalnictwo z usługami
 - 3 – mieszkalnictwo wysokiej intensywności
 - 4 – mieszkalnictwo niskiej intensywności
 - 5 – zabudowa rolnicza
 - 6 – usługi zdrowia
 - 7 – nauka
 - 8 – sport i rekreacja
 - 9 – zbiorniki wodne
 - 10 – lasy
 - 11 – zieleni urządzona
 - 12 – funkcje specjalne
 - 13 – przemysłowe zaplecze techniczne
 - 14 – kolej

Rys. 5. Miejskowy Plan Ogólny Zagospodarowania Przestrzennego Miasta Krakowa (1988) [1]

Fig. 5. Master Land Use Plan of Kraków (1988) [1]



- kontynuacja tradycji architektoniczno-urbanistycznej poprzez nawiązanie nowych form przestrzennych do istniejących, stanowiących o wartości i atrakcyjności miasta, takich jak: kwartały zabudowy, układ i gęstość sieci ulicznych oraz placów i ulic jako intensywnie użytkowanych przestrzeni publicznych,
- uznanie za elementy krystalizujące układ przestrzenny miasta wielofunkcyjnych skupisk i ciągów aktywności miejskiej, historycznych obiektów i zespołów zabudowy, zespołów parkowo-dworskich, systemu fortyfikacji, dróg rokadowych, systemu zieleni miejskiej oraz Wisły i jej dopływów.

Za główne zadania stojące przed formułowaną w planie polityką przestrzenną uznano m.in.: zapewnienie przestrzennych warunków do poprawy stanu środowiska przyrodniczego oraz ochronę istniejących wartości kultury materialnej, przyrody i krajobrazu oraz lokalne tradycje i odrębności, a także ich pomnażanie i zapewnienie warunków do osiągnięcia i utrzymania ładu przestrzennego¹⁴.

Zapewnienie przestrzennych warunków do poprawy stanu środowiska przyrodniczego miało być realizowane m.in. przez: ochronę istniejących terenów zieleni urządzonej, lasów i zadrzewień, zwiększenie ogólnej powierzchni zieleni, a szczególnie rozbudowę systemu zieleni stanowiącego kontynuację korytarzy ekologicznych na terenach zewnętrznych oraz zorganizowanie systemu terenów otwartych wzdłuż rzek, cieków wodnych i obniżen terenowych, zwiększenie terenów zieleni urządzonej (parków, skwerów, trawników itp.) w sąsiedztwie terenów mieszkaniowych oraz intensyfikację uprawy zieleni na terenach niezabudowanych, ochronę przed dewastacją powierzchni ziemi i rekultywację obszarów zdewastowanych¹⁵.

Podkreślono, że w sferze legislacyjnej należy dążyć do uznania Krakowa za obszar specjalnie chroniony¹⁶. W tekście planu czytamy, że ochrona istniejących wartości kultury materialnej, przyrody i krajobrazu jest rozumiana i ma być osiągnięta przez:

- poprawę stanu środowiska przyrodniczego,
- zachowanie zabytkowego układu przestrzennego miasta i jego historycznej substancji wg ustaleń wyznaczonych w planie stref konserwatorskich,
- ochronę krajobrazu miasta, a zwłaszcza jego sylwety (wraz z tłem) poprzez strefowanie gabarytów zabudowy,
- ochronę przed zainwestowaniem wartościowych terenów pod względem krajobrazowym, a zwłaszcza punktów i ciągów widokowych,
- zachowanie wszystkich istniejących zespołów zieleni urządzonej, lasów i zadrzewień,
- utrzymanie tożsamości wartościowych zespołów i obszarów, gdzie zachowały się lokalne tradycje budowlane
- utrzymanie i podkreślenie w kompozycjach urbanistycznych indywidualnych cech ukształtowania i zagospodarowania terenów,
- zachowanie odrębności przestrzennej i charakteru Krakowa w stosunku do sąsiadujących miast¹⁷.

Identyfikacja walorów krajobrazowych w ustaleniach szczegółowych planu

Realizację celów rozwoju przestrzennego Krakowa oparto na zróżnicowaniu polityki przestrzennej w wyznaczonych 50 strefach i odpowiadających im zasadach zagospodarowania terenów.

Szczegółowe zapisy zawarte w ramach poszczególnych stref polityki przestrzennej wraz z ustaleniami dotyczącymi użytkowania terenu miały stanowić podstawę formułowania decyzji lokalizacyjnych¹⁸. Dla każdego terenu obowiązywały ustalenia dotyczące podstawowego rodzaju użytkowania oraz zasad zagospodarowania terenu według stref. Natomiast ustalenia dotyczące użytkowania uzupełniającego i dopuszczalnego mogły być wprowadzone tylko w przypadku, gdy nie kolidowały z ustaleniami dotyczącymi zagospodarowania według stref¹⁹.

Strefy ochrony krajobrazu i zasobów przyrody

Ustalenia obowiązujące w strefach ochrony krajobrazu i zasobów przyrody w zakresie sposobu zagospodarowania wskazują na „zachowanie w sposób trwały i nienaruszalny istniejących elementów środowiska przyrodniczego w strefach rezerwatów przyrody, zachowanie w sposób trwały obszarów najbardziej cennych krajobrazowo-przyrodniczo” w strefach rezerwatów krajobrazowych, „zachowanie najbardziej cennych walorów krajobrazowych” w strefach parków krajobrazowych, „możliwość wprowadzenia funkcji dydaktycznych, turystycznych i wypoczynkowych z zachowaniem warunków ochrony krajobrazu” w strefach krajobrazu chronionego.

Ustalenia strefowe obejmują wiele zakazów, ograniczeń i nakazów gwarantujących realizację ww. sposobów zagospodarowania. Zakazy dotyczą głównie wznoszenia oraz modernizacji obiektów budowlanych kubaturowych i innych trwałych urządzeń (sportowych, komunikacyjnych i technicznych), które w jakiś sposób mogłyby negatywnie oddziaływać na walory krajobrazowe obszarów objętych strefami ochrony krajobrazu i zasobów przyrody. Ich typ i zakres ograniczeń zależy od rodzaju strefy. W strefie rezerwatów krajobrazowych w zakresie urządzeń rekreacyjnych dopuszcza się wyłącznie realizację obiektów rekreacji „cichej”, w tym platform widokowych. Występują ograniczenia przebudowy i modernizacji istniejących obiektów oraz układu drogowego. Działania takie mogą być prowadzone dopiero po spełnieniu odpowiednich wymogów konserwatorskich.

W ustaleniach dotyczących strefy ochrony panoramy Starego Miasta zapisano ograniczenia związane z gabarytami projektowanych budynków, wyznaczając limit wysokości obiektów do 4 kondygnacji, znajdujących się w przedpolu zabytkowej sylwety Starego Miasta oglądanej z wybranych punktów widokowych położonych na jego obrzeżu. Wprowadzono również nakaz wykonania studiów widokowych dla ustalenia gabarytów budynków stanowiących tło zabytkowej sylwety Starego Miasta, zasad przebudowy oraz zasad kompozycji z zielenią i krajobrazem. W strefie płaszczyzn ekspozycji czynnej i biernej obowiązuje zakaz wszelkiej zabudowy.

Strefy ochrony krajobrazu i zasobów przyrody ■

- 1) strefy rezerwatów przyrody, ■
- 2) strefy rezerwatów krajobrazowych, ■
- 3) strefy parków krajobrazowych, ■
- 4) strefy krajobrazu chronionego, ■
- 5) strefy ochrony panoramy Starego Miasta, ■
- 6) płaszczyzny ekspozycji czynnej i biernej. ■

Strefy ochrony zasobów kulturowych ■

- 7) strefy ścisłej ochrony krajobrazu z zabudową, ■
- 8) strefy częściowej ochrony krajobrazu z zabudową, ■
- 9) strefy ścisłej ochrony krajobrazu bez zabudowy, ■
- 10) strefy częściowej ochrony krajobrazu bez zabudowy. ■

Strefy działań na rzecz ochrony środowiska ■

- 11) strefa centralna – obszar pasma wentylacyjnego o znaczeniu ogólnomiejskim, ■
- 12) strefa centralna – obszar pasma wentylacyjnego o znaczeniu lokalnym, ■
- 13) strefa centralna – obszar poza pasmem wentylacyjnym, ■
- 14) strefa wewnątrzmięjska – obszar pasma wentylacyjnego o znaczeniu ogólnomiejskim, ■
- 15) strefa wewnątrzmięjska – obszar pasma wentylacyjnego o znaczeniu lokalnym, ■
- 16) strefa wewnątrzmięjska – obszar poza pasmem wentylacyjnym, ■
- 17) strefa zewnętrzna – obszar pasma wentylacyjnego o znaczeniu ogólnomiejskim, ■
- 18) strefa zewnętrzna – obszar pasma wentylacyjnego o znaczeniu lokalnym, ■
- 19) strefa zewnętrzna – obszar poza pasmem wentylacyjnym, ■
- 20) strefa zachodnia – obszar pasma wentylacyjnego o znaczeniu ogólnomiejskim, ■
- 21) strefa zachodnia – obszar pasma wentylacyjnego o znaczeniu lokalnym, ■
- 22) strefa zachodnia – obszar poza pasmem wentylacyjnym, ■
- 23) strefa rekultywacji terenów poeksploatacyjnych. ■

Strefy sanitarne i ochronne

- 24) strefy rekultywacji terenów poeksploatacyjnych,
- 25) strefy czasowej uciążliwości zakładów przemysłowych,
- 26) strefy ujęć wody pitnej oraz urządzeń związanych,
- 27) strefy uciążliwości oczyszczalni ścieków i wysypisk,
- 28) strefy lokalnych źródeł ciepła.

Strefy techniczne

- 29) strefy techniczne gazociągów wysokoprężnych,
- 30) strefy techniczne stacji redukcyjnych gazu,
- 31) strefy techniczne linii energetycznych najwyższych napięć,
- 32) strefa techniczna radiolinii,
- 33) strefy techniczne komunikacji,
- 34) strefa nalogów.

Strefy obsługi komunikacyjnej

- 35) strefa centralna o dominacji komunikacji zbiorowej,
- 36) strefa pośrednia o częściowej dominacji komunikacji zbiorowej,
- 37) strefa zewnętrzna o dominacji komunikacji indywidualnej i obsłudze autobusowej,
- 38) strefa dominacji ruchu pieszego i rowerowego.

Strefy polityki komunalnej ■

- 39) strefa śródmiejska, ■
- 40) strefa zwartego zainwestowania miejskiego, ■
- 41) strefa podmiejska,
- 42) strefa rolnicza.

Strefy polityki inwestycyjnej

- 43) strefy koncentracji usług i miejsc pracy, ■
- 44) strefy przebudowy i modernizacji zabudowy, ■
- 45) strefy lokalizacji obiektów o charakterze reprezentacyjnym, ■
- 46) strefy lokalizacji nowych zespołów mieszkaniowych, ■
- 47) strefy pilnej poprawy standardów mieszkaniowych, ■
- 48) strefy rewaloryzacji. ■

Strefy ochrony uzdrowiska

- 49) strefa „A” i „B” uzdrowiska,
- 50) strefa „C” uzdrowisk.

■ Oznaczono strefy, w ustaleniach których znajdują się odniesienia do walorów krajobrazowych, kompozycji krajobrazu itp.

Ustalenia strefowe zawierają obowiązujące lub przewidywane akty prawne, normy i przepisy szczegółowe określające zasady użytkowania w poszczególnych strefach. W strefach rezerwatów przyrody jako takie wyszczególniono rezerwat „Panieńskie Skały”, „Skałki Przegorzalskie”, „Bielańskie Skałki”, „Skołczanka”, „Bonarka” i rezerwat projektowany „Łąki w Kostrzu”. W strefach parków krajobrazowych i strefach krajobrazu chronionego plan odwołuje się do uchwały nr XIII/65/81 RN m. Krakowa w sprawie ochrony Jurajskich Parków Krajobrazowych w woj. miejskim krakowskim (zał. nr 2 do uchwały). W pozostałych strefach z grupy stref ochrony krajobrazu i zasobów przyrody wskazuje się na brak stosownych przepisów czy aktów prawnych, ewentualnie na możliwość ich konkretyzacji po akceptacji „Koncepcji kształtowania Bielańsko-Tynieckiego Parku Krajobrazowego”.

Jako dodatkowe instrumenty realizacji polityki strefowej wymienia się: podnoszenie wiedzy i świadomości społecznej w zakresie ochrony środowiska przyrodniczego, nadzór konserwatorski, nadzór budowlany, a w przypadku strefy rezerwatów przyrody środki finansowe i prawne na urządzenie rezerwatu, w tym na likwidację lub przeniesienie obiektów niezgodnych z tą koncepcją.

Strefy ochrony zasobów kulturowych

Ustalenia dotyczące stref z grupy ochrony zasobów kulturowych odnoszą się do problemów walorów krajobrazowych i kompozycyjnych, określając sposoby zagospodarowania tych stref jako: „utrzymanie historycznego kształtu przestrzennego obszaru (...) oraz maksymalne utrzymanie zabytkowej substancji budowlanej” w strefach ścisłej ochrony krajobrazu z obudową, „utrzymanie podstawowych elementów kompozycji przestrzennej oraz obiektów o istotnych wartościach historyczno-artystycznych” w strefach częściowej ochrony krajobrazu z zabudową, „utrzymanie charakteru kompozycji krajobrazowej i walorów przyrodniczych środowiska” w strefach ścisłej ochrony krajobrazu bez zabudowy oraz „utrzymanie podstawowych powiązań widokowych w skali miasta” w strefach częściowej ochrony krajobrazu bez zabudowy.

Zakazy sformułowane w ustaleniach dla stref ochrony zasobów kulturowych dotyczą lokalizacji nowych obiektów kubaturowych, które pod względem funkcjonalnym pozostają w sprzeczności z tradycyjnym charakterem obszaru bądź „naruszają krajobrazową kompozycję obszaru” (w strefie częściowej ochrony krajobrazu z zabudową). Lokalizacja nowych obiektów kubaturowych jest możliwa jedynie w wyjątkowych sytuacjach i musi być poprzedzona i określona na mocy odpowiednich studiów konserwatorskich (w strefie ścisłej ochrony krajobrazu z obudową) lub specjalistycznych studiów krajobrazowych (w strefie ścisłej ochrony krajobrazu bez zabudowy).

Jako podstawę prawną ustaleń dotyczących stref ochrony zasobów kulturowych podano ustawę o ochronie dóbr kultury z dnia 15.02.1962 r. (Dz. U. Nr 10, poz. 48), a jako instrumenty realizacji tej polityki wymieniono: podnoszenie wiedzy i świadomości społecznej w zakresie ochrony środowiska przyrodniczego, nadzór konserwatorski, nadzór budowlany, a w przypadku strefy ścisłej ochrony

krajobrazu bez zabudowy – wpisanie wybranych terenów otwartych do rejestru zabytków.

Strefy działań na rzecz ochrony środowiska

W zakresie sposobów zagospodarowania obszarów położonych w strefach działań na rzecz środowiska wskazano na „szczególne preferencje dla różnych form zieleni (ZP, ZI) i wód powierzchniowych (W)” (w strefach: centralnej – obszarze pasma wentylacyjnego o znaczeniu ogólnomiejskim, centralnej – obszarze pasma wentylacyjnego o znaczeniu lokalnym, wewnątrzmięjskiej – obszarze pasma wentylacyjnego o znaczeniu ogólnomiejskim, wewnątrzmięjskiej – obszarze pasma wentylacyjnego o znaczeniu lokalnym, zewnętrznej – obszarze pasma wentylacyjnego o znaczeniu lokalnym, zachodniej – obszarze pasma wentylacyjnego o znaczeniu ogólnomiejskim, zachodniej – obszarze pasma wentylacyjnego o znaczeniu lokalnym).

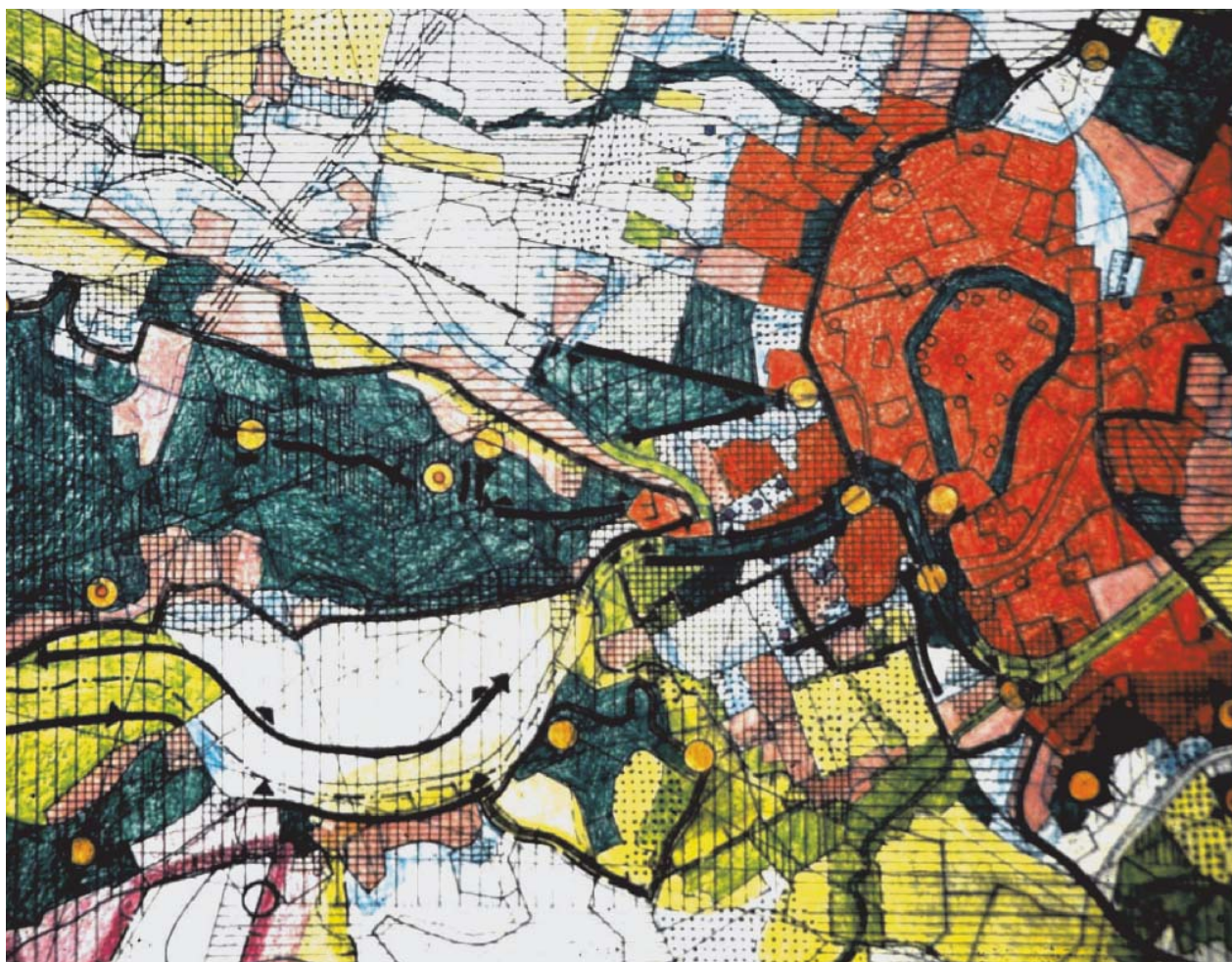
W większości stref z grupy działań na rzecz środowiska pojawia się „ścisły zakaz zmniejszania powierzchni zieleni” oraz zakaz lokalizacji nowej zabudowy i dogęszczania zabudowy istniejącej z pewnymi wyjątkami, szczegółowo określonymi dla każdej z poszczególnych stref. Ograniczenia – związane z zapobieganiem blokowania ruchu powietrza w pasmach wentylacyjnych – dotyczą limitów wysokości zabudowy (maksymalnie dwie kondygnacje naziemne), jej gabarytów (niewykraczających poza gabaryty sąsiedniej zabudowy), charakteru (np. wyłącznie zabudowa plombowa, szeregową czy bliźniaczą) oraz intensywności (np. zabudowa niskiej intensywności zajmująca maksymalnie 20% powierzchni działki). W strefach znajdujących się w obszarze pasma wentylacyjnego wskazana jest zabudowa orientowana równoległe do osi pasma wentylacyjnego, w strefach poza pasmami wentylacyjnymi sugerowana jest orientacja budynków poprzecznie do sąsiadującego pasma wentylacyjnego. W strefie zachodniej – obszarze pasma wentylacyjnego o znaczeniu ogólnomiejskim nie dopuszcza się do realizacji obiektów szklarniowych. Natomiast w strefie zachodniej – obszarze pasma wentylacyjnego o znaczeniu lokalnym w zakresie funkcji rolniczych istnieje zakaz zmiany trwałych użytków zielonych na grunty orne, tereny ogrodnicze, ogrody działkowe i inne funkcje (poza określonymi w planie).

Ważnym elementem pojawiającym się wśród zakazów i nakazów są wskazania dotyczące kompozycji zieleni, której podstawą powinny być układy zieleni pasmowej i warstwowej, wysokiej i niskiej, równoległe do osi ciągu wentylacyjnego z minimalnie 50% udziałem zieleni niskiej w ogólnej powierzchni zieleni urządzonej oraz nakazy „dopełnienia zieleni izolacyjnej wzdłuż istniejących ciągów komunikacji drogowej” (w strefach: centralnej – obszarze pasma wentylacyjnego o znaczeniu ogólnomiejskim, centralnej – obszarze pasma wentylacyjnego o znaczeniu lokalnym, wewnątrzmięjskiej – obszarze pasma wentylacyjnego o znaczeniu ogólnomiejskim, wewnątrzmięjskiej – obszarze pasma wentylacyjnego o znaczeniu lokalnym, zachodniej – obszarze poza pasmami wentylacyjnymi) czy „dopełnienia i intensyfikacji zieleni wewnątrzblokowej” (w strefach: centralnej – obszarze poza pasmami wentylacyjnymi, wewnątrzmięjskiej – obszarze poza pasmami wentylacyjnymi).

Strefy polityki komunalnej

W ustaleniach dotyczących stref polityki komunalnej pojawia się również wiele odniesień związanych z walorami krajobrazowymi. Można do nich zaliczyć zapisy dotyczące sposobu zagospodarowania, takie jak: „wzbogacenie kompozycji przestrzennej” w strefie śródmiejskiej czy „poprawa ładu przestrzennego” w strefie zwartej zainwestowania. Realizację tych celów mają wspomagać zakazy lokalizacji obiektów mogących negatywnie oddziaływać na utrzymanie wysokich walorów krajobrazowych obszarów znajdujących się w wyżej wymienionych strefach. Są to „zakazy lokalizacji obiektów typowych i powtarzalnych (...), garaży boksowych wolno stojących, nowych zakładów przemysłowych i rzemiosła uciążliwego” w strefie

ki przestrzeni w zakresie sposobów zagospodarowania, takich jak: „podniesienie (...) atrakcyjności (...) przestrzennej” w strefie koncentracji usług i miejsc pracy czy „tworzenie wysokich walorów (...) przestrzenno-architektonicznych” w strefie lokalizacji obiektów o charakterze reprezentacyjnym oraz „zapewnienie wysokich walorów środowiska mieszkaniowego w aspekcie ekologicznym, funkcjonalnym i plastycznym” w strefie lokalizacji nowych zespołów mieszkaniowych. Wyznaczone w planie strefy rewaloryzacji stanowią „obszar kompleksowych działań konserwatorskich i rewitalizacyjnych”, w którym obowiązuje „zakaz lokalizacji wszelkich obiektów kubaturowych poza wynikającymi z programów konserwatorskich (poprzedzonych odpowiednimi studiami i badaniami)”.



Rys. 6. Fragment zapisu studiów krajobrazowych do Planu Ogólnego Zagospodarowania Przestrzennego m. Krakowa (1994) – szczególnie eksponujący linie, osie, punkty widokowe na obiekty i tereny o najwyższych walorach krajobrazowych [2]

Fig. 6. A fragment of the landscape studies record for the Master Plan of Kraków (1994), displaying in particular the lines, vistas and view points of the objects and lands representing the highest landscape values [2]

śródmiejskiej i „zakazy lokalizacji wysypisk, terenów eksploatacji powierzchniowej, składowisk, wytwórni poligonowych” w strefie zwartej zainwestowania.

Strefy polityki inwestycyjnej

W ustaleniach stref polityki inwestycyjnej pojawia się wiele zapisów dotyczących poprawy jakości i estety-

ki W pozostałych strefach z grupy stref polityki inwestycyjnej pojawiają się zakazy lokalizacji obiektów uciążliwych dla otoczenia czy mogących wpływać na obniżenie jakości i atrakcyjności przestrzeni, jak np. obiekty magazynowo-składowe, zaplecza garaży wolno stojących czy obiekty typowe i o standardowym wyposażeniu.

Jako dodatkowe instrumenty wspomagające realizację polityki przestrzennej w ramach tych stref wymienia się: „poprawę wyposażenia stref pieszych w «małą architekturę» w strefie koncentracji usług i miejsc pracy oraz „fundusze na: konkursy urbanistyczne i rozwój architektury” w strefie lokalizacji obiektów o charakterze reprezentacyjnym. Są to zamierzenia, których celem jest zapewnienie i utrzymanie wysokich walorów estetycznych przestrzeni.

Strefy ochrony uzdrowiska

W zakresie stref ochrony uzdrowiska walorów krajobrazowych pośrednio dotyczą ustalenia w ramach zakazów i nakazów w strefie „C” uzdrowiska. Są to „zakaz ograniczania zasięgu terenowego istniejącej zieleni oraz wyrębu drzew” oraz „konieczność uzgodnień lokalizacji inwestycji mogących mieć negatywny wpływ na walory uzdrowiska (szczególnie obiekty przemysłowe i hodowlane)”.

Identyfikacja walorów krajobrazowych na rysunkach planu

Plan określał politykę przestrzenną miasta (przedstawioną na rysunku planu w skali 1:10 000), odnosząc ją do kształtowania:

- a) struktury funkcjonalno-przestrzennej i ochrony środowiska przyrodniczego (zał. 1a),
 - b) środowiska kulturowego i kształtowania kompozycji przestrzennej miasta (zał. 1b)
- oraz zasady infrastruktury technicznej (rysunek planu, 1:10 000, zał. 2), rodzaju użytkowania terenów (rysunek planu, 1:10 000, zał. 2) i ustalenia planu (zał. 4)²¹.

Rysunek planu pt. „Kierunki polityki przestrzennej w odniesieniu do kształtowania struktury funkcjonalno-przestrzennej i ochrony środowiska przyrodniczego” (zał. 1a) zawierał – obok ustaleń obejmujących granice jednostek strukturalnych czy obszary, dla których sporządzone zostaną miejscowe plany szczegółowe – zapisy dotyczące bezpośrednio lub pośrednio walorów krajobrazowych. Można do nich zaliczyć:

- granice stref polityki przestrzennej i sposobów zagospodarowania terenów z punktu widzenia ochrony środowiska, uwarunkowań sanitarnych i technicznych, komunikacyjnych oraz polityki komunalnej i inwestycyjnej,
- elementy krystalizujące układ przestrzenny miasta obejmujące główne pasma wielofunkcyjne i koncentracje miejsc pracy.

Rysunek planu pt. „Kierunki polityki przestrzennej w odniesieniu do ochrony środowiska kulturowego i kształtowania kompozycji krajobrazu” (zał. nr 1b) zawierał ustalenia dotyczące walorów krajobrazowych, obejmujące:

- granice stref polityki przestrzennej i sposobów zagospodarowania terenów z punktu widzenia ochrony zasobów kulturowych i ochrony zasobów krajobrazu,
- elementy krystalizujące układ przestrzenny miasta obejmujące: układ komunikacyjny, układ zieleni i główne elementy kompozycji przestrzennej²².

Na rysunku pt. „Rodzaj użytkowania terenów” (zał. nr 3) wśród oznaczeń przedstawiających ustalenia dotyczące rodzaju użytkowania terenów i sposobu ich zagospoda-

rowania (np. linie rozgraniczające, oznaczenia literowe, symbole oznaczające elementy programu zlokalizowane na terenie wyznaczonym liniami rozgraniczającymi, a nie traktowane jako przeznaczenie podstawowe) przedstawiono symbole oznaczające elementy kompozycji przestrzennej miasta²³.

Miejscowy Plan Ogólny Zagospodarowania przestrzennego Miasta Krakowa (Zmiana Planu – Etap II) (1994)²⁴ opracowany pod kierunkiem Z. Ziobrowskiego²⁵

Pośród celów założonych do realizacji w planie, takich jak: poprawa jakości życia mieszkańców w zakresie czystości środowiska, transportu, infrastruktury technicznej, warunków mieszkaniowych i bezpieczeństwa, zwiększenie dostępności terenów dla inwestycji czy umocnienie roli Krakowa w skali regionalnej i międzynarodowej jako centrum nauki, kultury i biznesu wyróżnia się ochrona dóbr kultury i wartości krajobrazowych będących podstawą poczucia tożsamości i atrakcyjności Krakowa oraz jego konkurencyjności w pozyskiwaniu kapitału z zewnątrz²⁶, stanowiąc przykład zapisu wskazującego na ważność i znaczenie uwzględniania walorów krajobrazowych w planowaniu rozwoju przestrzennego miasta.

Opracowanie planu poprzedziły studia terenowe zmierzające do identyfikacji, określenia stanu i oceny walorów krajobrazowych Krakowa²⁷. Ich rezultatem było przygotowanie szczegółowych wytycznych umożliwiających pieczołowite potraktowanie walorów krajobrazowych w planie zagospodarowania przestrzennego.

Ważnym elementem planu było powiązanie ustaleń dotyczących przeznaczenia terenów z zapisami dotyczącymi warunków zagospodarowania terenów, wynikającymi ze **stref polityki przestrzennej**²⁸. Pierwszy rodzaj zapisów określał, co można na danym gruncie zrealizować, drugi niejako odpowiadał na pytanie, jak ma przebiegać ta realizacja.

Rodzaj przeznaczenia danego terenu podzielono w planie na podstawowy i dopuszczalny. Przepisy określające przeznaczenie podstawowe mają pierwszeństwo przed zapisami wynikającymi ze stref polityki przestrzennej, natomiast przepisy strefowe – pierwszeństwo w stosunku do zapisu wynikającego z użytkowania dopuszczalnego²⁹. Oznacza to, że w zapisach planu w ramach poszczególnych obszarów o określonym przeznaczeniu podstawowym możliwa jest również realizacja przeznaczenia dopuszczalnego po spełnieniu określonych warunków – w tym nienaruszenia ustaleń obowiązujących dla stref polityki przestrzennej. Przepisy zawierające warunki obowiązujące w strefach ustanowionych w celu ochrony (kształtowania) środowiska i przyrody oraz krajobrazu i dóbr kultury mają pierwszeństwo przed przepisami zawierającymi warunki dla pozostałych stref. Przepisy zawierające zakazy lub ograniczenia dla danej strefy mają pierwszeństwo przed przepisami zawierającymi dozwolenia dla innej strefy obejmującej ten sam obszar.

W planie podano zasady zagospodarowania terenów według stref polityki przestrzennej. Wyznaczono 20 stref polityki przestrzennej, dzieląc je na cztery zasadnicze grupy:

- strefy ochrony środowiska i przyrody,
- strefy ochrony krajobrazu i dóbr kultury,

Stan walorów krajobrazowych Krakowa [2]

Rodzaj krajobrazu	Stan i wytyczne	Poziom wartości	Pow. miasta [%]
Kompozycje miejskie, podmiejskie, wiejskie, osiedlowe, rezydencjonalne, parki, klasztory, cmentarze, fortyfikacje, lasy, wzgórza, skały, wody i inne wyróżniające się naturalnym pięknem enklawy przyrody w mieście	A – dobrze zachowany R – wymagające poprawy	wyjątkowy	A – 3,8 R – 7,2
Czytelne układy zabudowy miejskiej, podmiejskiej, wiejskiej, osiedlowej, rezydencjonalnej, założenia zieleni miejskiej, fortyfikacje Enklawy przyrody w mieście, pola i łąki	B – dobrze zachowane R – wymagające rewitalizacji	wysoki	B – 11,5 R – 6,6
Układy zabudowy i terenów przemysłowych o różnym stopniu czytelności Tereny otwarte niekomponowane i rolnicze	C – częściowo zachowane, możliwość uzupełnień R – niezbędna rekompozycja i rekultywacja fragmentów	średni	C – 21,6 R – 27,2
Obszary chaotycznej zabudowy, tereny nieużytków urbanistycznych i zdegradowanych wartości przyrodniczych	N – niezbędna rekompozycja i rekultywacja	niski	N – 22,1

- strefy ochrony i kształtowania widoku
- strefy intensywności zabudowy.

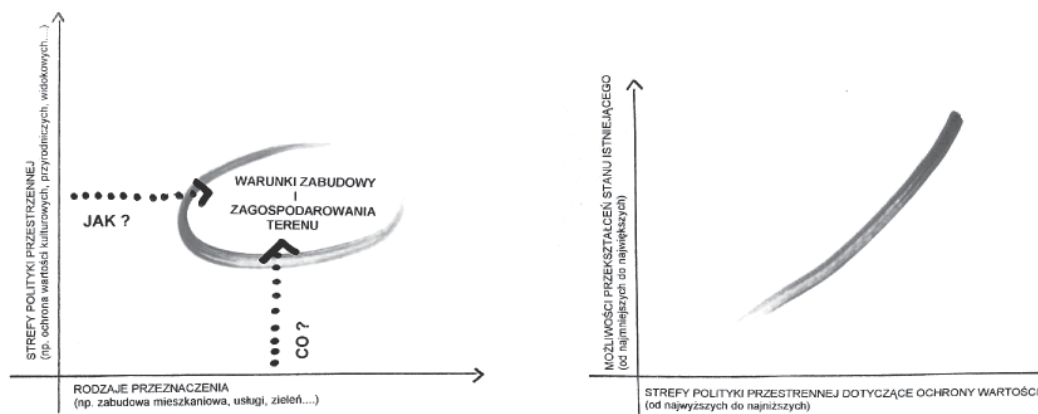
W wyznaczonych strefach polityki przestrzennej określenia krajobraz czy wartości krajobrazowe pojawiają się bezpośrednio w nazwach trzech z nich, tj. strefie ochrony wartości krajobrazu naturalnego, strefie rekultywacji wartości krajobrazu naturalnego oraz strefie ochrony krajobrazu otwartego. Ochrona, zachowanie czy podnoszenie walorów krajobrazowych leżą również w obszarze działań stref odnoszących się do ochrony i kształtowania widoków, takich jak: strefa ochrony i kształtowania przedpoła wido-

ku; strefa ochrony i kształtowania bliskiego planu widoku oraz strefa ochrony i kształtowania dalszego planu widoku jego tła i obrzeży.

Strefy ochrony środowiska i przyrody

Warunki zagospodarowania terenów wynikające z ochrony środowiska i przyrody szczegółowo określają zapisy stref:

- ochrony szczególnych wartości przyrodniczych,
- zachowania ogólnomiejskich warunków równowagi ekologicznej,



Rys. 7. Zasady zależności stref polityki przestrzennej i rodzajów użytkowania oraz stref ochronnych z możliwościami inwestowania [2]

Fig. 7. The principles of interdependence of the zoning policy, types of land use and protection zones with respect to development possibilities [2]

**Strefy polityki przestrzennej wyznaczone
w Miejscowym Planie Ogólnym Zagospodarowania Przestrzennego Miasta Krakowa z 1994 r.**

1. Strefa ochrony szczególnych wartości przyrodniczych ■
2. Strefa ochrony wyjątkowych wartości kulturowych ■
3. Strefa rewaloryzacji wysokich wartości kulturowych ■
4. Strefa zachowania ogólnomiejskich warunków równowagi ekologicznej ■
5. Strefa ochrony wartości krajobrazu naturalnego ■
6. Strefa rekultywacji wartości krajobrazu naturalnego ■
7. Strefa ochrony wartości kulturowych ■
8. Strefa ochrony zieleni i warunków wentylacji o znaczeniu lokalnym ■
9. Strefa ochrony krajobrazu otwartego ■
10. Strefa ochrony ekologicznej centrum miasta ■
11. Strefa dopuszczalnej intensyfikacji zainwestowania miejskiego
12. Strefa kontynuacji istniejącego ładu urbanistycznego ■
13. Strefa rekompozycji układu urbanistycznego ■
14. Strefa restrukturyzacji i rekultywacji terenów przemysłowych i poprzemysłowych ■
15. Strefa ochrony i kształtowania przedpola widoku ■
16. Strefa ochrony i kształtowania bliskiego planu widoku ■
17. Strefa ochrony i kształtowania dalszego planu widoku jego tła i obrzeży ■
18. Strefa intensywności wielkomiejskiej ■
19. Strefa intensywności miejskiej ■
20. Strefa intensywności podmiejskiej ■

■ Oznaczono strefy, w ustaleniach których znajdują się odniesienia do walorów krajobrazowych, czynnika kompozycji itp.

- ochrony zieleni i warunków wentylacji o znaczeniu lokalnym,
- ochrony ekologicznej centrum miasta,
- dopuszczalnej intensyfikacji zainwestowania miejskiego,
- restrukturyzacji i rekultywacji terenów przemysłowych i poprzemysłowych.

Celem utworzenia strefy ochrony szczególnych wartości przyrodniczych jest zachowanie szczególnych wartości przyrody, krajobrazu i warunków naturalnych, a działaniami podstawowymi są ochrona i konserwacja wartości naturalnych. Jako działania dodatkowe podano rekultywację zniszczonych fragmentów. Aby umożliwić realizację powyższych celów, zabrania się wszelkich działań mogących negatywnie oddziaływać na walory przyrodnicze obszarów w obrębie strefy, jak np. budowa nowych obiektów i urządzeń oraz nadbudowa i rozbudowa istniejących obiektów i elementów infrastruktury i dróg ze ściśle określonymi wyjątkami oraz wprowadzanie zmian w ukształtowaniu i pokryciu naturalnym terenu.

Zapisy pozostałych stref ochrony środowiska i przyrody w szczególności odnoszą się do zachowania i podnoszenia walorów ekologicznych oraz jakości środowiska. Strefy te zostały wyznaczone w celu ochrony istniejących zasobów zieleni i zapewnienia warunków dla utrzymania odpowiedniej wentylacji (strefa zachowania ogólnomiejskich warunków równowagi ekologicznej, strefa ochrony zieleni i warunków wentylacji o znaczeniu lokalnym) oraz poprawy i zapewnienia odpowiednich standardów jakości środowiska (głównie jakości powietrza) (strefa ochrony ekologicznej centrum miasta, strefa dopuszczalnej intensyfikacji zainwestowania miejskiego). W przypadku strefy restrukturyzacji i rekultywacji terenów przemysłowych

i poprzemysłowych za cel jej utworzenia podano przywrócenie przyrodniczej i kulturowej funkcji terenów otwartych i ograniczenia uciążliwości działalności przemysłowej dla uzyskania warunków równowagi ekologicznej i walorów estetycznych miasta.

Zakazy sformułowane w zapisach tych stref dotyczą budowy i rozbudowy obiektów, które mogłyby wpływać na obniżenie jakości środowiska (jak np. obiekty przemysłowe, bazy i składy czy też obiekty posiadające lokalne źródła ogrzewania lub kotłownie technologiczne stosujące paliwo stałe) lub utrudniać ruch powietrza i właściwą wentylację obszaru oraz likwidacji bądź ograniczania terenów zieleni.

W strefie dopuszczalnej intensyfikacji zainwestowania miejskiego znaczące zamierzenia inwestycyjne jak np. centra komunikacyjne, handlowe, parki technologiczne, zespoły mieszkaniowe, muszą być poprzedzone przeprowadzeniem oceny oddziaływania na środowisko z uwzględnieniem warunków aerosanitarnych i wzajemnych oddziaływań z terenami sąsiednimi³⁰.

Strefy ochrony krajobrazu i dóbr kultury

Warunki zagospodarowania terenów wynikające z ochrony krajobrazu i dóbr kultury określają zapisy stref:

- ochrony wyjątkowych wartości kulturowych,
- rewaloryzacji wysokich wartości kulturowych,
- ochrony wartości krajobrazu naturalnego,
- rekultywacji wartości krajobrazu naturalnego,
- ochrony wartości kulturowych,
- ochrony krajobrazu otwartego,
- kontynuacji istniejącego ładu urbanistycznego,
- rekompozycji układu urbanistycznego

oraz strefy wymienione wyżej przy okazji ochrony środowiska i przyrody, które uwzględniają oba rodzaje ochrony łącznie:

- ochrony szczególnych wartości przyrodniczych,
- restrukturyzacji i rekultywacji terenów przemysłowych i poprzemysłowych.

Strefy ochrony wartości kulturowych, ochrony wyjątkowych wartości kulturowych i rewitalizacji wysokich wartości kulturowych zostały powołane w celach, odpowiednio, zachowania bądź odtworzenia i uzupełnienia wyjątkowych i wysokich wartości kulturowych założeń miejskich, podmiejskich, wiejskich, osiedlowych, sakralnych, fortyfikacji, cmentarzy, zachowanych lub częściowo zachowanych w układzie i substancji.

Jako działania podstawowe – niewątpliwie o charakterze prokrajobrazowym – wymieniane są znowu, odpowiednio, do charakterystyki strefy: ochrona i konserwacja zachowanego układu urbanistycznego i substancji architektonicznej (lub jej elementów) bądź integracja i dopełnienie układu urbanistycznego oraz ochrona i konserwacja zabytkowej substancji. Działaniami dodatkowymi są uzupełnianie brakujących elementów układu urbanistycznego i infrastruktury technicznej, rekonstrukcja układu urbanistycznego i substancji architektonicznej oraz ochrona i konserwacja zachowanych elementów układu urbanistycznego i substancji architektonicznej czy rekonstrukcja brakujących elementów.

Miedzy wieloma zakazami obowiązującymi na obszarach stref ochrony wyjątkowych wartości kulturowych i rewitalizacji wysokich wartości kulturowych pojawia się wiele ograniczeń związanych z utrzymaniem i kształtowaniem walorów krajobrazowych. Zakazane jest m.in.: dokonywanie zmian kompozycji urbanistycznej w zakresie rozplanowania ulic, placów, działek, gabarytów zabudowy, dominant i akcentów architektonicznych, linii zabudowy, kompozycji zieleni oraz budowa nowych obiektów i urządzeń oraz nadbudowa i rozbudowa obiektów istniejących (oczywiście z pewnymi określonymi wyjątkami).

Celem wyznaczenia stref ochrony wartości krajobrazu naturalnego i rekultywacji wartości krajobrazu naturalnego było odtworzenie i utrzymanie wysokich wartości naturalnych lasów, łąk, pól, cieków i zbiorników wodnych z pasmami przybrzeżnymi, terenów otwartych, istniejących, częściowo zdewastowanych i potencjalnych.

W związku z tym działaniami podstawowymi w tych strefach są ochrona i konserwacja istniejących oraz rekultywacja zdewastowanych wartości naturalnych, a do działań dodatkowych włączono rekultywację zniszczonych elementów krajobrazu naturalnego.

Strefę ochrony krajobrazu otwartego utworzono w celu ochrony terenów otwartych przed nieorganizowaną urbanizacją oraz zabezpieczenia terenów dla potencjalnego rozwoju miasta. Działaniem podstawowym jest tutaj ochrona terenów otwartych przed zabudową.

Z kolei – strefy kontynuacji istniejącego ładu urbanistycznego i rekompozycji układu urbanistycznego zostały ustanowione dla precyzyjnego określenia zasad działania w zakresie kształtowania krajobrazu z zabudową. I tak

– strefa kontynuacji istniejącego ładu urbanistycznego stawia sobie za cel zachowanie i uzupełnienie istniejącego układu przestrzennego i tradycji architektonicznej zwartej, uporządkowanej zabudowy miejskiej, podmiejskiej, wiejskiej, osiedlowej i przemysłowej, a strefa rekompozycji układu urbanistycznego – wprowadzenie ładu przestrzennego w obszarach chaotycznej, rozproszonej zabudowy.

W strefie kontynuacji istniejącego ładu urbanistycznego działaniami podstawowymi są rozwój zabudowy i budowa obiektów uzupełniających istniejący układ przestrzenny, zgodnie z tradycją lokalną. W strefie rekompozycji układu urbanistycznego jako działania podstawowe zapisano kreację, rekompozycję i regulację układów przestrzennych, obejmujących budowę obiektów, infrastruktury technicznej i dróg. Na obszarach położonych w obu wyżej wymienionych strefach działaniami dodatkowymi są rekultywacja i rewitalizacja wartości naturalnych i kulturowych zniszczonych lub zagrożonych w procesie chaotycznej urbanizacji³¹.

Strefy ochrony i kształtowania widoku

Warunki wynikające z ochrony i kształtowania widoku na najbardziej wartościowe fragmenty miasta – w szczególności zawarte w strefach nr 1 i 2 – określają zapisy stref:

- ochrony i kształtowania przedpola widoku,
- ochrony i kształtowania bliskiego planu widoku,
- ochrony i kształtowania dalszego planu widoku jego tła i obrzeży.

Strefy te zostały ustanowione w celach: ochrony i zachowania widoku oraz niedopuszczenia do jego przesłonięcia lub zakłócenia poprzez różnego rodzaju działania uzależnione od samego przedmiotu ochrony widokowej (tj. przedpole widoku, bliski plan widoku, dalszy plan widoku, jego tło i obrzeża).

Działaniami podstawowymi w tej grupie stref są: ochrona terenu jako przestrzeni otwartej eksponującej widok, ochrona gabarytu i formy, a w przypadku terenów naturalnych – ochrona ich charakteru. Jako działania dodatkowe – o charakterze prokrajobrazowym – wymienia się: działania rewitalizacyjne zmierzające do wytlumienia zakłóceń (np.: maskowanie zielenią fragmentów widoku, usuwanie obiektów szpecących, rekultywację powierzchni zniszczonej eksploatacją lub zdegradowanej w inny sposób), kształtowanie terenu jako przestrzeni harmonijnej, umożliwiającej widok i podkreślającej jego walory, osłabienie negatywnego oddziaływania obiektów i zespołów zakłócających odbiór zabytkowej sylwetki niewłaściwą formą bądź wysokością – poprzez zmianę formy (zwieńczenia, wewnętrznych podziałów), koloru, obniżenie lub usunięcie obiektu, względnie maskowanie zielenią, kreację rozumianą jako możliwość dogłaszczania zabudowy pod warunkiem utrzymania harmonijności w widokach panoramicznych i właściwych relacji z częścią widoku leżącą w głębi, a stanowiącą główny przedmiot ochrony, lub pod warunkiem utrzymania się w lokalnym gabarycie.

W grupie działań dopuszczalnych w uzasadnionych przypadkach zapisano: możliwość uszczuplenia przedpola widoku poprzez wprowadzanie zabudowy, względnie komponowanej zieleni wysokiej pod warunkiem, że

nie zakłóci ona warunków odbioru widoku, nadbudowę lub wprowadzenie budynków o gabarycie wyższym niż charakterystyczny dla danego miejsca (jeżeli dotyczy to terenów o dużym zróżnicowaniu wysokości zabudowy wpływającym ujemnie na walory kompozycyjne), wprowadzenie nowych obiektów eksponowanych pod warunkiem, że nie będą one konkurencyjne w stosunku do zabytkowych obiektów eksponowanych – dominant, subdominant i akcentów (np. w przypadku istniejącej destrukcji krajobrazu danej części miasta i utraty przez nią dominant historycznych bądź niedokończenia kompozycji urbanistycznej) lub w innych przypadkach podyktowanych względami kompozycyjnymi.

W strefach ochrony i kształtowania widoku zakazuje się działań czy sposobów użytkowania terenu mogących osłabić walory widokowe i krajobrazowe obszarów położonych w ramach tych stref. Zaliczono do nich: wprowadzanie zabudowy z pewnymi szczegółowo określonymi wyjątkami, wprowadzanie zieleni wysokiej z wyjątkiem grup komponowanych w celu uatrakcyjnienia widoku, maskowania w nim nieprawidłowości, względnie obudowy cieków wodnych, wprowadzanie wszelkich rodzajów użytkowania terenu szpecących i zakłócających odbiór widoku (np. baz, składów, magazynów, eksploatacji powierzchniowej czy napowietrznych linii przesyłowych), przekraczanie gabarytu zabudowy charakterystycznego dla danego miejsca oraz obiektów silnie eksponowanych – dominant, subdominant, z pewnymi określonymi wyjątkami³².

W związku ze znacznym obszarem całego miasta objętym planem (326,8 km²) oraz niedoskonałością istniejących podkładów geodezyjnych, co utrudniało sformułowanie precyzyjnych przepisów przestrzennych określających warunki zabudowy i zagospodarowania terenu w każdym miejscu, wprowadzono konstrukcję pomocniczą w postaci wykazu wymagań uzupełniających do ustaleń stref w zakresie ochrony i kształtowania krajobrazu. Właściwy organ administracji samorządowej – w zależności od uznania takiej potrzeby – mógł zażądać ich spełnienia³³. W § 58 tekstu planu podano zestaw owych dodatkowych wymagań. Były to: uzyskanie opinii Wojewódzkiego Konserwatora Przyrody lub (i) Konserwatora Zabytków, sporządzenie ekspertyzy wpływu na krajobraz naturalny (i) lub kulturowy, w tym ekspertyzy widokowej oraz jej pozytywnego zaopiniowania przez Konserwatora Zabytków lub ekspertów, przeprowadzenie konkursu dla wyłonienia przez sąd konkursowy koncepcji urbanistyczno-architektonicznej lub też przedłożenie M.K.U.A. wariantowych opracowań koncepcji urbanistyczno-architektonicznej w celu wyboru najlepszego wariantu, sporządzenie programu rekultywacji lub rewaloryzacji strefy lub jej fragmentu i uzyskanie akceptacji przez właściwe Wydziały UMK, sporządzenie koncepcji urbanistycznej lub koncepcji urbanistycznej połączonej z projektem scalenia gruntów w przypadkach określonych w planie, uzyskanie interpretacji planu dokonanej przez zespół autorski planu lub ekspercki w przypadkach spornych.

Punktami odniesienia dla przeprowadzenia powyższych studiów czy ekspertyz były elementy przedstawione w § 57, stanowiące uściślenie ustaleń wynikających ze

stref ochrony i kształtowania widoku i obejmujące: punkty, ciągi i osie widokowe, obiekty eksponowane w panoramach i widokach lokalnych, o zróżnicowanym znaczeniu, tj.: zarówno obiekty eksponowane o dużej wartości krajobrazowej, zabytkowe i współczesne o zalecanym utrzymaniu ich roli w widoku, w tym szczególnie zespoły zabytkowe objęte strefami ochrony szczególnych wartości przyrodniczych i ochrony wyjątkowych wartości kulturowych, jak i obiekty eksponowane negatywnie o zalecanym osłabieniu negatywnego oddziaływania w widoku, w tym szczególnie obiekty skoncentrowane w strefie restrukturyzacji i rekultywacji terenów przemysłowych i poprzemysłowych oraz obiekty eksponowane pozostałe i pomniki przyrody.

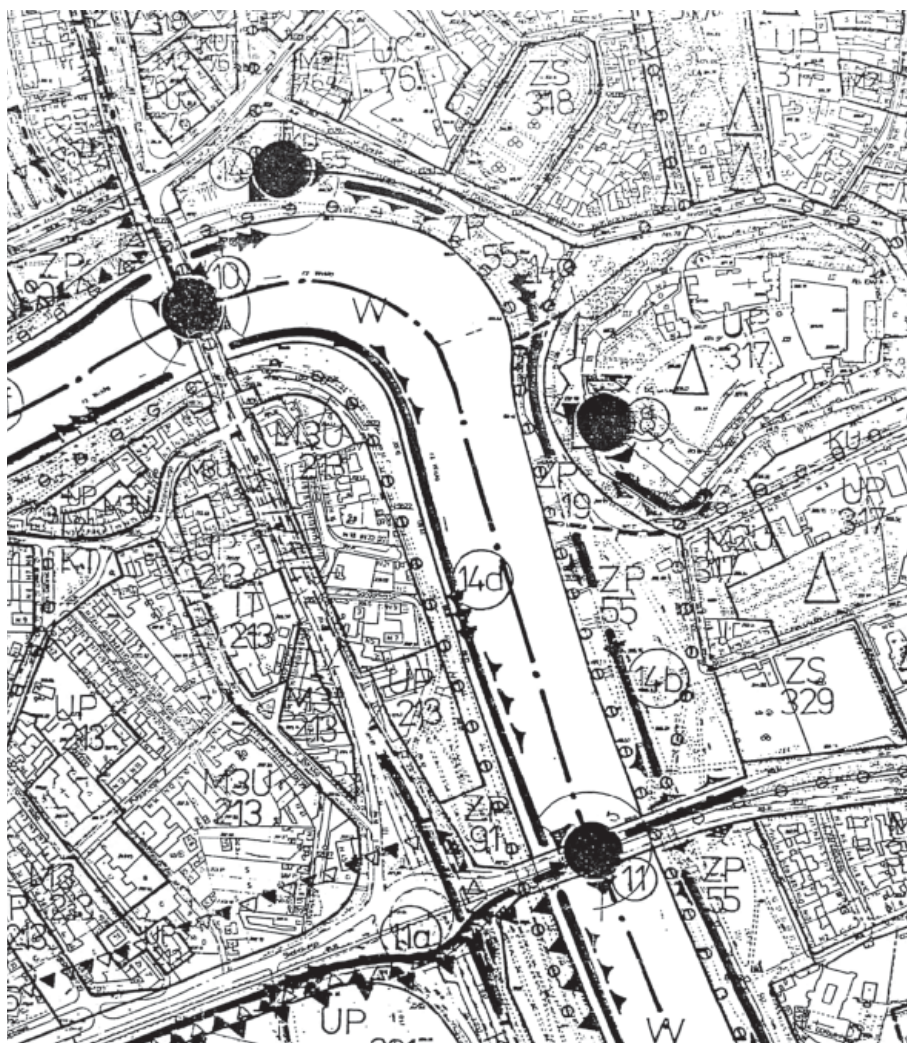
Identyfikacja walorów krajobrazowych na rysunku planu

Obszary wyznaczone na rysunku planu liniami rozgraniczającymi oznaczono zarówno symbolem literowym – informującym o rodzaju przeznaczenia, np. UC, M1, M2, M3, M4, ZP itd., jak i cyfrowym (trzycyfrowy kod) – oznaczającym przynależność do trzech lub czterech stref polityki przestrzennej (po jednej z zakresu: ochrony środowiska i przyrody, ochrony krajobrazu i dóbr kultury, ochrony i kształtowania widoku i intensywności zabudowy).

Uzupełnieniem zapisów planu uwzględniających i podkreślających znaczenie walorów krajobrazowych były elementy rysunku planu odnoszące się do aspektów ekspozycji i ochrony widoków. Na rysunku planu wyznaczono punkty widokowe (opatrzone numerami), ciągi widokowe i osie widokowe zorientowane na panoramę Starego Krakowa, na dalekie widoki zewnętrzne oraz o znaczeniu lokalnym³⁴.

Miejscowy Plan Ogólny Zagospodarowania Przestrzennego Miasta Krakowa z 1994 r. – zdecydowanie bardziej wyrazisty i skuteczny niż dotychczas wykonywane opracowania planistyczne w skali całego miasta – eksponował walory krajobrazowe i kompozycyjne w planowaniu, a także znaczenie krajobrazu miejskiego i zieleni jako tzw. klinów kontrurbanizacji³⁵, czyli zasobu nie tylko wymagającego ochrony, ale również jako istotnego czynnika kompozycji i aktywizacji ekonomicznej miasta³⁶.

Plan z 1994 r. był ostatnim dokumentem planistycznym opracowanym dla całości obszaru administracyjnego miasta Krakowa. Utracił ważność w 2002 r. W tym samym okresie nastąpiła istotna zmiana ustawy o zagospodarowaniu przestrzennym³⁷. W jej wyniku samorządy lokalne zostały zwolnione z obowiązku uchwalenia planu zagospodarowania przestrzennego dla terenu całej gminy. Rada miasta Krakowa, wykorzystując ten fakt, również nie podjęła uchwały o sporządzeniu planu dla terenu całego miasta. Polityka rozwoju przestrzennego miasta miała od tego momentu opierać się na uchwalonym w 2003 r. Studium uwarunkowań i kierunków zagospodarowania przestrzennego m. Krakowa (SUiKZP)³⁸ oraz „małych” planach miejscowych zagospodarowania przestrzennego, obejmujących wybrane fragmenty miasta³⁹. Długofalowym celem strategii przestrzennej miasta jest pokrycie całego jego terytorium planami miejscowymi, z tym że, jak dotąd, re-



Rys. 8. Fragment części graficznej Miejscowego Planu Ogólnego Zagospodarowania Przestrzennego Miasta Krakowa (1994) [3]

Fig. 8. A fragment of the graphical part of the Master Land Use Plan of Kraków (1994) [3]

Każdy wyznaczony obszar planu opisany jest symbolem literowym (rodzaj przeznaczenia) i cyfrowym (strefy polityki przestrzennej). Widoczna struktura oznaczeń dotyczących ekspozycji i ochrony widoków (punkty, osie i ciągi widokowe).



Rys. 9. Legenda zapisów dotyczących aspektów widokowych w części graficznej planu – rozbudowana struktura osi, ciągów i punktów widokowych [3]

Fig. 9. The legend of the records concerning the viewing aspects of the Plan's graphical part – expanded structure of vistas, view lines and points [3]

alizacja tych zamierzeń przebiega dość opieszale, a udział terenów, dla których uchwalono już MPZP, jest wciąż mało satysfakcjonujący w skali całego miasta – zwłaszcza w odniesieniu do problemów skutecznej ochrony walorów krajobrazowych terenów niezabudowanych, szczególnie narażonych na bezpardonową, korzystającą z braku planu presję inwestycyjną.

Miejscowe plany zagospodarowania przestrzennego na terenie miasta Krakowa

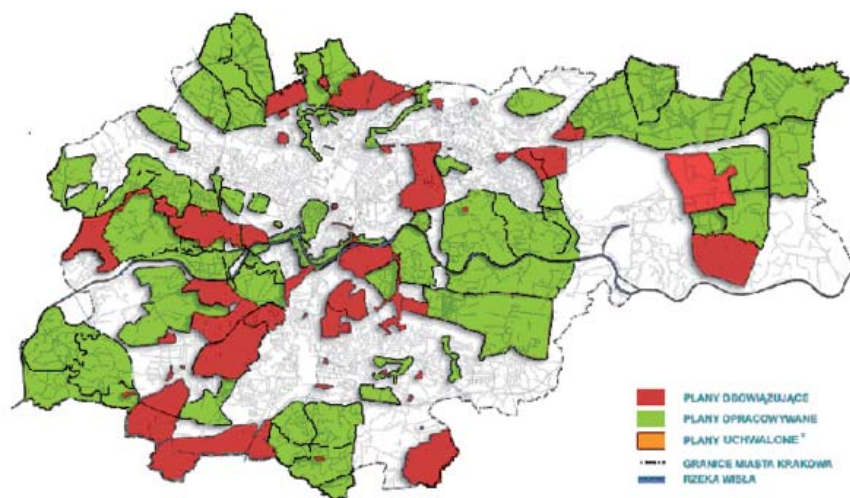
Aktualnie (według stanu z marca 2008 r.) na terenie miasta Krakowa obowiązuje 47 miejscowych planów zagospodarowania przestrzennego⁴⁰. Na etapie sporządzania znajdują się 62 plany⁴¹.

Identyfikacja walorów krajobrazowych w miejscowych planach zagospodarowania przestrzennego (MPZP) odbywa się zarówno w tekście, jak i na rysunkach planów. W zapisach poszczególnych planów na terenie Krakowa widoczne są wyraźne różnice w zakresie i sposobie traktowania zagadnień krajobrazowych. W niektórych planach sprawy krajobrazu sprowadzają się czasami wyłącznie do bardzo ogólnikowych ustaleń w części ogólnych przepisów planu, gdzie np. wśród celów planu podaje się w różny sposób formułowane dążenia do ochrony wartości przyrodniczych, kulturowych czy krajobrazowych obszaru objętego planem. Poza tymi intencjonalnymi w swojej formule zapisami w części wstępnej tekstu planu, często później nie

ładu przestrzennego, Zasad kształtowania przestrzeni publicznych, Zasad ochrony dziedzictwa kulturowego i zabytków, Zasad ochrony i kształtowania krajobrazu kulturowego, a także Zasad ochrony i kształtowania środowiska naturalnego i przyrody.

W ramach Ustaleń szczegółowych dotyczących przeznaczenia wyodrębnionych kategorii terenów, zasad ich zagospodarowania i warunków zabudowy (zwyczajowo umieszczanych w Rozdziale III tekstu) pojawia się wiele zapisów bądź to bezpośrednio, bądź pośrednio odnoszących się do spraw ochrony i kształtowania krajobrazu. Prokrajobrazowy charakter mają wytyczne w zakresie zasad kształtowania zabudowy, określające jej parametry, wysokość, geometrię dachów, rodzaje materiałów wykończeniowych – zmierzając w ten sposób do ujednolicenia zabudowy, stworzenia jednolitego kompozycyjnie i estetycznie środowiska przestrzennego.

Czynnik kompozycji krajobrazu w zapisach planu bywa wzmacniany poprzez wprowadzenie takich elementów, jak: nieprzekraczalne bądź obowiązujące linie zabudowy, dominanty architektoniczne, urbanistyczne, linie wyróżnionych elewacji (pierzei zabudowy) wymagających szczególnego potraktowania plastycznego, bramy, ciągi zieleni wysokiej (szpalery) itp. W niektórych obowiązujących w Krakowie planach, np. MPZP dla III Kampusu UJ (2005) (przedstawiony w jednym z kolejnych rozdziałów niniejszego zeszycu), ustalenia tego typu są jeszcze bardziej rozbudowane, zawierając wiele dodatkowych oznaczeń graficznych,



Rys. 10. Mapa zbiorcza przedstawiająca stan pokrycia terenu miasta Krakowa miejscowymi planami zagospodarowania przestrzennego (wg stanu z marca 2008 r.) [4]

Fig. 10. Complex Map presenting the status of coverage of the City of Kraków with Local Land Use Plans (as at march 2008) [4]

pojawiają się żadne inne zapisy czy ustalenia precyzyjne, jakimi dokładnie środkami ta ochrona ma być realizowana.

Odniesienia do zagadnień ochrony i kształtowania krajobrazu znajdujemy dalej w części tekstowej planu w ramach ustaleń obowiązujących na całym obszarze planu (zazwyczaj zamieszczanych w Rozdziale II tekstu), a szczegółowo formułowanych w ramach Zasad ochrony i kształtowania

np. strefa zabudowy narożnikowej, zabudowy recepcyjnej itd., będących jednocześnie ustaleniami planu zmierzającymi do ucytelnienia kompozycji architektoniczno-urbanistycznej obszaru.

Istotne znaczenie kompozycyjne ma struktura elementów dotyczących aspektów widokowych, tj. wyznaczonych na rysunku planu punktów, ciągów, płaszczyzn czy osi wi-

dokowych, a także wprowadzenie w planie stref ochrony widoków. W miejscowych planach pojawiają się również (aczkolwiek nie we wszystkich) inne rodzaje stref ochronnych, w tym ochrony wartości przyrodniczych, kulturowych czy krajobrazowych.

Zachowanie właściwych proporcji między terenami zielonymi a zabudowanymi ma na względzie określanie wskaźnika powierzchni biologicznie czynnej, rozumiane go jako procentowy udział powierzchni biologicznie czynnej w powierzchni objętej projektem zagospodarowania działki lub terenu objętego inwestycją. Kwestie gęstości zabudowy regulują wskaźniki powierzchni zabudowanej, intensywności zabudowy itp.

Kwestie identyfikacji walorów krajobrazowych w miejscowych planach zagospodarowania przestrzennego zostały szerzej przedstawione na wybranych przykładach planów z terenu Krakowa w kolejnych rozdziałach niniejszego zeszytu⁴².

Przypisy

- ¹ Z. Ziobrowski, *Plany rozwoju Krakowa – ich uwarunkowania i efekty przestrzenno-funkcjonalne*, Folia Geographica, Series Geographica – Oeconomica, Vol. XXVII-XXVIII 1994-1995, O. PAN, Kraków 1996, s. 301-302.
- ² *Ibidem*.
- ³ *Ibidem*.
- ⁴ *Ibidem* s. 302.
- ⁵ *Ibidem*.
- ⁶ *Ibidem*.
- ⁷ *Ibidem*, s. 303.
- ⁸ Zatwierdzony uchwałą nr 34 Rady Narodowej Miasta Krakowa z dnia 13 czerwca 1877 r., [w:] Miejscowy Plan Ogólny Zagospodarowania Przestrzennego Miasta Krakowa. Ustalenia planu. Załącznik nr 4 do uchwały nr XXXVII/229/88 Rady Narodowej Miasta Krakowa z dnia 25 kwietnia 1988 r., Biuro Rozwoju Krakowa, Kraków 1988.
- ⁹ Z. Ziobrowski, *op. cit.*, s. 304.
- ¹⁰ Uchwała nr XXXVII/229/88 Rady Narodowej Miasta Krakowa z dnia 25 kwietnia 1988 r. w sprawie Miejscowego Planu Ogólnego Zagospodarowania Przestrzennego Miasta Krakowa, *op. cit.*
- ¹¹ Z. Ziobrowski, *op. cit.*, s. 304-305.
- ¹² Miejscowy Plan Ogólny Zagospodarowania Przestrzennego Miasta Krakowa. Zał. nr 4 do uchwały nr XXXVII/229/88, *op. cit.*, s. 3-4.
- ¹³ *Ibidem*, s. 4-5.
- ¹⁴ *Ibidem*, s. 11.
- ¹⁵ *Ibidem*, s. 12.
- ¹⁶ *Ibidem*, s. 13.
- ¹⁷ *Ibidem*, s. 13.
- ¹⁸ *Ibidem*, s. 44.
- ¹⁹ *Ibidem*, s. 65.
- ²⁰ *Ibidem*.
- ²¹ *Ibidem*.
- ²² *Ibidem*, s. 1.
- ²³ *Ibidem*, s. 2.
- ²⁴ Uchwała Nr VII/58/94 Rady Miasta Krakowa z 16.11.1994 r. zmieniająca uchwałę w sprawie Miejscowego Planu Ogólnego Zagospodarowania Przestrzennego Miasta Krakowa.
- ²⁵ Zespół autorów: W. Lachiewicz, S. Reizer, Z. Ziobrowski, A. Böhm, K. Bojanowski, K. Budziło, J. Grzymek, K. Pawłowska, E. Podolak, A. Rudnicki, K. Zgud przy współpracy: J. Komenda, A. Mancewicz, A. Pikulska-Dutkiewicz, Z. Piła-

cik, E. Podhalańska, A. Spuła. Koordynator prac nad zmianą planu: Z. Ziobrowski.

- ²⁶ A. Böhm, *Planowanie przestrzenne dla architektów krajobrazu. O czynniku kompozycji*, Wyd. Politechniki Krakowskiej, Kraków 2006, s. 236-237, [za:] Z. Ziobrowski, *op. cit.*
- ²⁷ Studia krajobrazowe wykonywane były w Instytucie Architektury Krajobrazu Politechniki Krakowskiej pod kierunkiem A. Böhma.
- ²⁸ W § 9 tekstu planu czytamy, że dla poszczególnych obszarów oprócz zasad dotyczących przeznaczenia terenu, obowiązują łącznie warunki zagospodarowania wynikające ze stref polityki przestrzennej obejmującej dany obszar, [w:] uchwała Nr VII/58/94 Rady Miasta Krakowa z 16.11.1994 r., *op. cit.*
- ²⁹ A. Böhm, *op. cit.*, s. 237.
- ³⁰ Uchwała Nr VII/58/94 Rady Miasta Krakowa z 16.11.1994 r., *op. cit.*
- ³¹ *Ibidem*.
- ³² *Ibidem*.
- ³³ A. Böhm, *op. cit.*, s. 241.
- ³⁴ Struktura zapisów planistycznych dotyczących ochrony widokowej powstała na podstawie szczegółowych badań przeprowadzonych przez K. Dąbrowską-Budziło. [Zob. K. Dąbrowska-Budziło, *Wśród panoram Krakowa. O przemianach widoków i o tym, jak je ocalić*, Kraków 1990]. Pozwoliło to skoordynować ochronę panoram historycznej części Krakowa z zapisami odpowiednich stref polityki przestrzennej.
- ³⁵ Określenie sformułowane przez Zygmunta Nováka.
- ³⁶ A. Böhm, *op. cit.*, s. 241-242.
- ³⁷ Ustawa o zagospodarowaniu przestrzennym z dnia 7 lipca 1994 r.
- ³⁸ W 1996 r. Rada Miasta Krakowa podjęła uchwałę o przystąpieniu do sporządzenia SUIKZP m. Krakowa. Materiałami wyjściowymi do studium były „Wizja rozwoju miasta” i „Założenia” opracowane w pracowni urbanistycznej Wydziału Architektury UM Krakowa (1998). W ramach zawartych w nich wytycznych uwzględniono propozycję „systemu parków rzecznych” (na podstawie opracowania Kompleksowy program rozwoju zieleni miejskiej Krakowa, Kraków 1996, autorzy A. Böhm, K. Pawłowska, A. Zachariasz) oraz wprowadzenia osi i centrów kompozycyjnych w ramach rozwoju urbanistycznego miasta (sformułowanych na podstawie koncepcji autorstwa S. Deńki). Dalsze prace nad SUIKZP były prowadzone w Instytucie Gospodarki Przestrzennej i Komunalnej pod kierunkiem Z. Ziobrowskiego. Podstawowe założenia studium oparto na kontynuacji pryncypiów zawartych w ostatnim Planie Ogólnym Zagospodarowania Przestrzennego Krakowa z 1994 r., tj. ochronie zasobów dziedzictwa kulturowego i tożsamości miejsca, koncepcji miasta zwarte go lub „miasta małych miast”, rehabilitacji terenów zainwestowanych wewnątrz, pod kątem potrzeb cywilizacji informatycznej zamiast ekspansji zewnętrznej, ochronie „zielonych korytarzy” penetrujących miasto i łączących je z krajobrazem otwartym. W 2000 r. projekt SUIKZP m. Krakowa został ukończony i przyjęty przez Zarząd Miasta. Niedługo potem został jednak odrzucony w głosowaniu Rady Miasta. W 2001 r. zlecono wykonanie nowego projektu Studium. Ten projekt został jednak zakwestionowany przez wojewodę ze względu na niezgodności z prawem i mimo wniesionych poprawek nie został uchwalony. Kolejny projekt Studium powstał w Oddziale Planowania Przestrzennego Wydziału Architektury i Urbanistyki UMK pod kierunkiem R. Kuzianika. Dokument ten został ostatecznie uchwalony w 2003 r. Za podstawowe kierunki zagospodarowania przestrzennego Krakowa uznano: rozwój funkcji metropolitalnych, kształtowanie struktury przestrzennej, ochronę i kształtowanie dziedzictwa kulturowego, ochronę i kształtowanie środowiska przyrodniczego, rozwój i modernizację zasobów mieszkaniowych oraz infrastruktury społecznej, rozwój komunikacji, rozwój infrastruktury tech-

nicznej i komunalnej. W zakresie zagadnień krajobrazowych w Studium kontynuowano zastosowaną w MPOZP m. Krakowa (1994) zasadę stref ochrony wartości kulturowych, które objęły również tereny zielone – w myśl postulowanej ochrony zintegrowanej. Liczne strefy widokowe z Planu Ogólnego z 1994 r. zostały sprowadzone do dwóch – strefy ochrony sylwetki i strefy kształtowania i ochrony krajobrazu. Zachowano wyznaczoną wcześniej strukturę punktów widokowych. System zieleni został uzupełniony o tereny na osi Wisły łączącej Zespół Jurajskich Parków Krajobrazowych (ZJPK) w tzw. zachodnim klinie miasta z nowo tworzoną parkiem krajobrazowym Puszczy Niepołomickiej na wschodzie. Pozostałe elementy systemu to zielone pasma wzdłuż prawo- i lewobrzeżnych dopływów Wisły w ramach sieci „parków rzecznych”, [w:] Böhm, *op.cit.*, s. 228-234.

³⁹ Miejscowe plany zagospodarowania przestrzennego w 2003 r. pokrywały łącznie 1,4% powierzchni Krakowa, [w:] A. Böhm, *op. cit.*, s. 230.

⁴⁰ Aktualnie obowiązujące MPZP na terenie m. Krakowa dla: rejonu zbiornika Bagry w Płaszowie, obszaru Barycz, obszaru Bieńczyce – Plac Targowy, obszaru Bonarka, obszaru Branice, obszaru Browar Lubicz, obszaru Cmentarz Grębałów, obszaru Cmentarz – Prądnik Czerwony, część od strony północnej przy ul. Powstańców, obszaru Czyżyny – Dąbie, obszaru po zachodniej stronie ul. Dobrowolskiego, od ul. Koźmienieckiej do ul. Starzyńskiego, obszaru Dolina Dłubni – Krzesławice, obszaru Górka Narodowa Wschód, obszaru Górka Narodowa Zachód, obszaru w rejonie ul. J. Hallera, obszaru III Kampus UJ – Wschód, obszaru III Kampus UJ – Zachód, obszaru Kobierzyn – Zalesie, obszaru Krzemionki, osiedla Krzesławice, obszaru scaleń Skotniki, obszaru Olsza w rejonie ul. Gen. Bora Komorowskiego i Księży Pijarów, obszaru Opatkowice – Wschód, obszaru Opatkowice – Zachód, obszaru Otoczenie Lasu Wolskiego, obszaru rejon ul. Pachoskiego, obszaru Pękowicka–Glogera, terenu Przylasek Rusiecki, osiedla Pychowice, obszaru Rejon Fortu Skała, obszaru Ruczaj – Zaborze, osiedla Salwator, obszaru Sidzina – Południe, obszaru Sidzina – Północ, obszaru w rejonie ul. Skotnicka – Działowskiego, obszaru w rejonie ul. Stojałowskiego, dla Trasy Nowopłaszowskiej, obszaru Ujście Wilgi, obszaru Witkowice – Głogowa, obszaru w rejonie ul. Witkowskiej, obszaru Wzgórze Św. Bronisławy, obszaru Zabłocie; zmiana (korekta) Miejscowego Planu Ogólnego Zagospodarowania Przestrzennego Miasta Krakowa (17 zmian); zmiana Miejscowego Planu Ogólnego Zagospodarowania Przestrzennego Miasta Krakowa dla obszaru przy ul. Podgórkii Tynieckiej; zmiana miejscowego planu szczegółowego zagospodarowania przestrzennego osiedla Skotniki dla obszaru publicznych usług kultury; zmiana miejscowego planu szczegółowego zagospodarowania przestrzennego osiedla Skotniki w obszarze po wschodniej stronie ul. Grzegorzewskiej; zmiana miejscowego planu ogólnego zagospodarowania przestrzennego Miasta Krakowa dla obszaru przy ul. Szczegółów; zmiana miejscowego planu szczegółowego zagospodarowania przestrzennego osiedla Wróblowice dla obszaru przy ul. Wróblowskiej, [w:] <http://www.bip.krakow.pl/?mmi=417> (20.03.2008).

⁴¹ Aktualnie sporządzane MPZP na terenie m. Krakowa dla: obszaru Bodzów – Kostrze, obszaru Branice – Dwór, obszaru Bulwary Wisły, obszaru Chełm Zakamycze II, obszaru Cracovia, obszaru Czyżyny – Łęg, obszaru Czyżyny – Pas Startowy, obszaru Dolina Dłubni–Mogiła, obszaru Dolina Dłubni – Obszar sportu i rekreacji, obszaru Dolina Prądnika, obszaru Dolina Rudawy – Małe Blonia, obszaru Grębałów – Lubocza, obszaru II Kampus AGH, obszaru Kasztanowa na Woli Justowskiej w Krakowie, obszaru Kliny Południe, obszaru Kościelniki, obszaru Las Wolski, obszaru Linia tramwajowa od pętli Krowo-

drza Górka do Górki Narodowej Zachód, obszaru Łuczanowice, obszaru Mogiła, obszaru Myśliwska, Obszaru Koncentracji Usług Bronowice Wielkie Wschód, Obszaru scaleń Pylina, obszaru Olszanica, obszaru Osiedle Cechowa, obszaru Osiedle Łokietka, obszaru Osiedle Przegorzały, obszaru otoczenia Portu Lotniczego Kraków–Balice, obszaru Park Aleksandry, obszaru Park Rieczny Drwinka, obszaru Pasternik, obszaru Płaszowska – Krzywda, obszaru Płaszów – Rybitwy, obszaru Poszerzenie Cmentarza Prądnik Czerwony, obszaru Przegorzały – Dolina Wisły, obszaru Rejon Fortu Skała II, obszaru Ruszcza, obszaru Rybitwy – Północ, obszaru Salezjańska – Zakrzówek, obszaru u zbiegu ul. Sierpowej, Cichociemnych AK, al. Pokoju, centrum handlowego M1, obszaru Stare Miasto, obszaru Strzelnica na Woli Justowskiej w Krakowie, obszaru Sudół Dominikański, obszaru Swoszowice – Południe, obszaru Swoszowice – Uzdrowisko, obszaru Swoszowice – Wschód, obszaru Tonie – Park Rieczny, obszaru Trasa Zwierzyniecka II, obszaru TS Wisła, obszaru Tyniec – Osiedle, obszaru Tyniec – Południe, obszaru Tyniec – Węzeł Sidzina, obszaru Tyniec – Wschód, obszaru Wadów – Węgrzynowice, obszaru Witkowice, obszaru Wróblowice, obszaru Wrózenie, obszaru Wyciąże, obszaru Wzgórze Św. Bronisławy II, dla Obszaru Zakrzówka, obszaru Zbydniowice, obszaru Zesławice, [w:] <http://www.bip.krakow.pl/?mmi=418> (20.03.2008).

⁴² Por. rozdziały niniejszej pracy – I. Sykta, *Bieleńsko-Tyniecki Park Krajobrazowy*; A. Zachariasz, *Zwierzyniecki Park Kulturowy w Krakowie*; A. Böhm, *Miejskowy plan zagospodarowania przestrzennego III Kampusu UJ w Krakowie*.

Źródła ilustracji

1. Ziobrowski Z., *Plany rozwoju Krakowa – ich uwarunkowania i efekty przestrzenno-funkcjonalne*, [w:] Folia Geographica, Series Geographica – Oeconomica, Vol. XXVII-XXVIII 1994-1995, wyd. O. PAN, Kraków 1996.
2. Böhm A., *Planowanie przestrzenne dla architektów krajobrazu. O czynniku kompozycji*, Wyd. Politechniki Krakowskiej, Kraków 2006.
3. Miejskowy Plan Ogólny Zagospodarowania Przestrzennego Miasta Krakowa, Załącznik graficzny, skala 1:5000, Kraków 1994.
4. http://planowanie.um.krakow.pl/bpp/plany_g.htm, 20.03.2008.

Literatura

- [1] Böhm A., *Planowanie przestrzenne dla architektów krajobrazu. O czynniku kompozycji*, Wyd. Politechniki Krakowskiej, Kraków 2006.
- [2] Ziobrowski Z., *Plany rozwoju Krakowa – ich uwarunkowania i efekty przestrzenno-funkcjonalne*, [w:] Folia Geographica, Series Geographica – Oeconomica, Vol. XXVII-XXVIII 1994-1995, wyd. O. PAN, Kraków 1996.
- [3] <http://www.bip.krakow.pl/?mmi=417> (20.03.2008).
- [4] <http://www.bip.krakow.pl/?mmi=418> (20.03.2008).