

Barbara Widera

# Podwodne stanowiska archeologiczne w południowo-wschodniej części Adriatyku

W starożytności większość statków, żeglujących do portów w północnej części Adriatyku, pływała wzdłuż wybrzeża wschodniego, odwiedzając po drodze także porty Dalmacji. Do południowo-wschodniej części Adriatyku docierały również te jednostki, które wyruszały z południowej Italii i następnie udawały się na wschód. Statki handlowe były zazwyczaj drewnianymi żaglowcami o jednym żaglu głównym i jednym pomocniczym. Oba żagle miały kształt kwadratu. Długość kadłuba wynosiła przeważnie 15-20 metrów. Zdarzały się jednak także większe jednostki, nawet o długości przekraczającej 30 metrów. Statki antyczne pływały tylko w dzień, przy korzystnej pogodzie, poruszając się wzdłuż linii brzegowej. Na noc przybijano do brzegu, zarzucano kotwicę i uwiązywano statek linami. Wysepki Wybrzeża Dalmatyńskiego nie są jednakże bezpieczne dla żeglugi. Mimo pięknych i urokliwych krajobrazów, czyhało tam na żeglarzy wiele niebezpieczeństw, takich jak gwałtowne burze, często zmieniające kierunek wiatry, płytkie rafy i podwodne skały. To tłumaczy, skąd tak duża liczba wraków na tych terenach. Pochodzą one z różnych okresów. Ich wiek i wielkość można ustalić na podstawie odnajdywanego na dnie ładunku naczyń ceramicznych, które w przeciwieństwie do drewnianych części statku nie ulegają szybkiemu rozkładowi. Znaczne ilości amfor, a także mis i talerzy znajdowały się na większości łodzi handlowych. Wyroby ceramiczne stanowiły w starożytności jeden z głównych towarów eksportowych. Ponadto w amforach transportowano wino i żywność. Mimo swego powszechnego występowania, naczynia różniły się kształtem i sposobem wykonania, w zależności od regionu, w którym zostały wypro-

dukowane. Zatem analiza ich kształtu pozwala dość precyzyjnie określić miejsce pochodzenia statku, który je przewoził.

## Pithosy przy wyspie Supetar

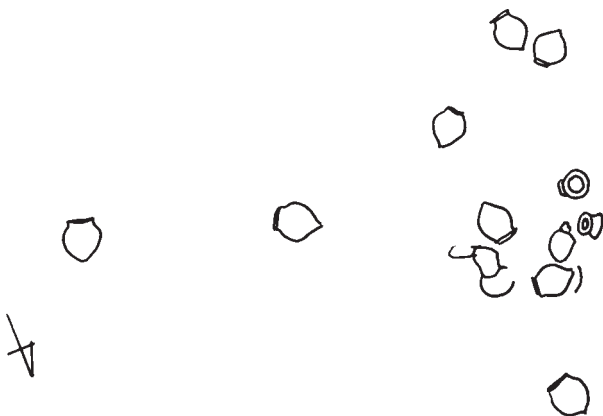
Jedne z najciekawszych podwodnych stanowisk archeologicznych w rejonie południowo-wschodniego Adriatyku znajdują się w pobliżu miejscowości Cavtat, przy wyspie Supetar. Pierwszym z odnalezionych tam obiektów jest rzymski, drewniany żaglowiec handlowy z I w. p.n.e. Statek miał długość 20 m i pływał wzdłuż wybrzeży Adriatyku. Jego portem macierzystym było Lacjum. W chwili zatonięcia statek transportował duże, greckie naczynia ceramiczne, tzw. *pithosy* (gr. *pithos*, łac. *dolium*), o pojemności 1200 – 1400 litrów z I w. p.n.e. Nie były to jednak największe naczynia tego typu. Niektóre *pithosy*, wyprodukowane w I i II w. p.n.e., osiągały pojemność do 3000 litrów. Żaglowiec zatonął najprawdopodobniej podczas burzy. Leży 200 m na południe od wyspy Supetar, na głębokości 30 – 35 m, na piaszczysto-mulistym dnie. Został odkryty w 1996 roku. Jego dokładne położenie to 42°35,6' N i 18°12,3' E. Występujące w tym miejscu prądy są na ogół słabe, a widoczność dość dobra.

## Supetar, wrak statku z IV w. n.e.

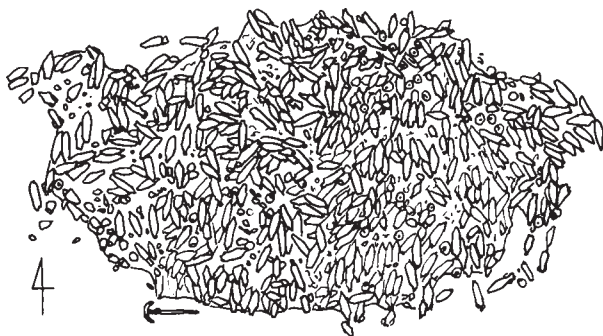
W odległości 300 m od stanowiska z *pithosami*, przy wyspie Supetar, w 1999 roku odkryto wrak rzymskiego statku z ładunkiem amfor, transportowanych z kolonii w Afryce Północnej (z Tunisu), w drugiej połowie IV w. n.e. Amfory mają do 115 cm wysokości, cylindryczny kształt z przedłu-

Praca dopuszczona do druku po recenzjach

zoną nóżką i charakterystyczne, małe uchwyty. Na terenie znaleziska zidentyfikowano trzy różne warianty tych amfor, a także amfory typu *Late Roman 2*. Udokumentowano łącznie 600 amfor, jednak rzeczywisty ładunek mógł być nawet dwukrotnie



Rys. 1. Mapka stanowiska w pobliżu miejscowości Cavtat, przy wyspie Supetar; wrak rzymskiego, drewnianego żaglowca handlowego z I w. p.n.e. Na dnie rozrzucone duże naczynia ceramiczne, tzw. *pithosy*



Rys. 2. Mapka stanowiska w sąsiedztwie wyspy Supetar; wrak rzymskiego statku z ładunkiem amfor z drugiej połowy IV w. n.e.



Rys. 3. Mapka stanowiska przy wyspie Žirje, pomiędzy zatokami Muna i Koromačna; wrak rzymskiego żaglowca z I w. n.e.

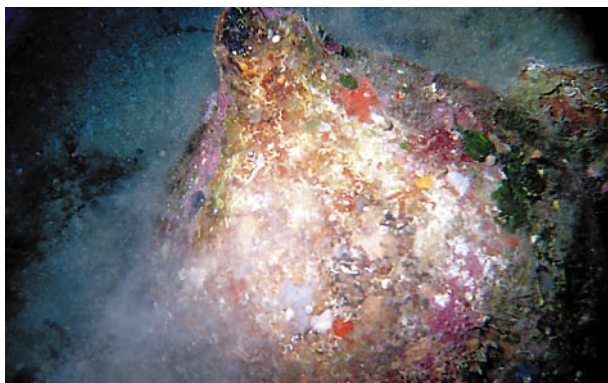
większy. Naczynia zajmują teren, rozciągający się na długości 20 m i szerokości 14 m. Długość kadłuba statku o tak dużej powierzchni ładowni przekraczała zapewne 30 m. Po sporządzeniu dokumentacji większa część znaleziska została pozostawiona *in situ*. Pod względem ilości znalezionych amfor jest to jedno z największych odkryć archeologicznych na Adriatyku. Obecnie naczynia ceramiczne są ze sobą zrośnięte wskutek rozrostu omu-

ków i innych morskich organizmów. Amfory leżą na głębokości 25-30 metrów. Statek zapewne zatonął podczas burzy, jednak przyczyny zatonięcia nie ustalono jednoznacznie. Stanowisko znajduje się w odległości około 500 metrów na południowy wschód od wyspy Supetar, 42°35,6' N i 18°22,2' E. Podobnie jak przy sąsiednim stanowisku, także i tutaj prądy są raczej słabe, a widoczność dość dobra. Znalezione zostało zaliczone do dziedzictwa dóbr kultury i objęte ochroną konserwatorską.

## Przylądek Izmetište

Szczególnie interesującym miejscem dla archeologów podwodnych jest Przylądek Izmetište. Na początku II w. n.e. rozbił się tu statek handlowy, płynący z Efezu na Półwyspie Azji Mniejszej. Była to duża jednostka, o długości 30 m i wyporności 150 – 200 ton. Na pokładzie znajdował się duży ładunek ceramicznych naczyń kuchennych oraz dziesięć bloków kamiennych, w tym jeden z zielonkawego granitu. Przeznaczenie bloków kamiennych nie jest dokładnie znane. Prawdopodobnie miały posłużyć do celów budowlanych, być może miały z nich powstać elementy wystroju wnętrza. Trasa statku biegła wokół przylądka Peloponez, przez Morze Jońskie i Adriatyk do portu *Salonae* i dalej do *Ravenny* i *Aquilei*, ważnych ośrodków handlowych na północy Adriatyku. W drodze do *Issy* (obecnie Vis) i *Salonae* (obecnie Solin, koło Splitu) statek, szukając schronienia przed nadciągającą z zachodu silną burzą, skierował się w stronę *Palmiżany* i uderzył o skałę *Baba*. Wkrótce zatonął wskutek uszkodzenia drewnianego kadłuba. Jego pozostałości znajdują się pomiędzy przylądkiem Izmetište a wyspą *Gojca*. Wrak został odnaleziony przez lokalnych nurków pod koniec lat 50. XX w. Jednak badania archeologiczne, przeprowadzone przez Państwową Agencję Ochrony Dziedzictwa Kulturowego w Zagrzebiu były podejmowane dopiero w latach 1985-1990. Wiele amfor zostało wydobytych przez przypadkowych nurków i trafiło do prywatnych kolekcji. Mimo to odnaleziono ponad 2500 przedmiotów wykonanych z ceramiki. Zabezpieczono także fragmenty wyposażenia statku. Wśród transportowanych naczyń kuchennych znajdowały się niezwykle starannie wykonane ceramiczne talerze i miski typu *Eastern B sigillata*, wyprodukowane w mieście *Tralles* na Płw. Azji Mniejszej w okresie między 75 a 150 rokiem naszej ery. Garnki, głębokie miski, kubki czy małe amfory stołowe były wykonane z mniejszą pieczołowitością i należały do bardziej popularnego typu wschodniej ceramiki stołowej. Statek mógł transportować łącznie około 50 000 przedmiotów cera-



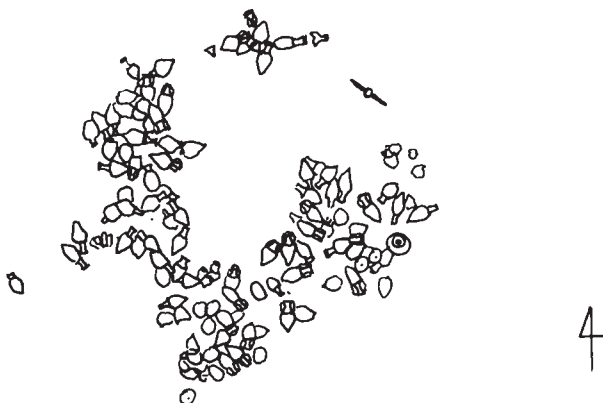


Fot. 1-7. Amfory, wykonane na Płw. Azji Mniejszej w II w. n.e., pochodzące z wraku statku handlowego, który zatonął pomiędzy przylądkiem Izmetište a wyspą Gojca. Fot. Andrzej Kruczkowski

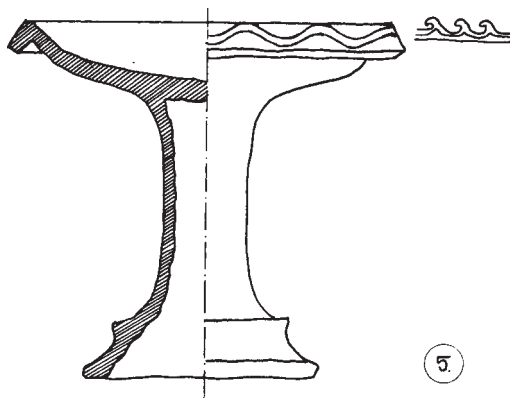
Fot. 8. Amfory i kotwica (drewniane części zrekonstruowane), II w. p.n.e., ze stanowiska przy wyspie Saplun, koło Lastova, obecnie eksponowane w muzeum w twierdzy Hvar. Fot. Barbara Widera



micznych i prawdopodobnie został zbudowany na potrzeby jednego z dużych ośrodków handlowych nad Morzem Śródziemnym. Ładunek amfor rozrzucony jest na dnie na głębokości 16 – 36 metrów, częściowo na piasku, a częściowo na porośniętym



Rys. 4. Mapka stanowiska przy wyspie Saplun, w archipelagu Lastovnjaci (Donji Škoci), w pobliżu wyspy Lastovo; wrak adriatyckiego antycznego statku handlowego z II w. p.n.e.



Rys. 5. Ceramiczny stół ofiarny z IV w. p.n.e., ze stanowiska Lastovo, Saplun.



Rys. 6. Mapka stanowiska przy wyspie Lastovo, przy przylądku Baške Stijene; wrak rzymskiego statku handlowego z II w. n.e.

trawą kamienistym zboczem. Kamienne bloki leżą obok siebie na głębokości 20 metrów. Zorganizowane w latach 2003 i 2004 polsko-chorwackie eks-

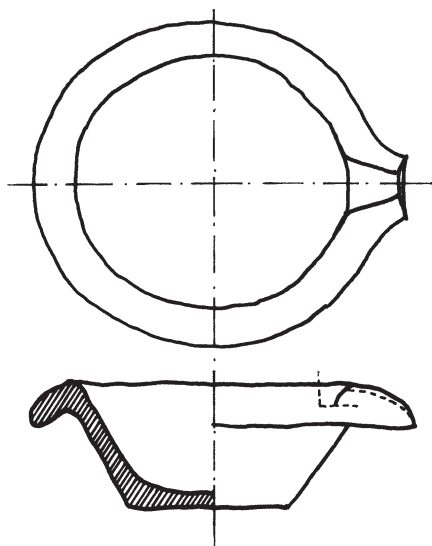
pedycje dokonały w tym miejscu niezwykle odkrycia. Odnaleziono zagrzebany w piasku, dość dobrze zachowany fragment drewnianej wręgi, pochodzącej z konstrukcji statku. Lekko wygięty, zgodnie z kształtem kadłuba, element ma długość 68 cm. Najciekawsze spośród odnalezionych przedmiotów umieszczono w muzeach na wyspie Hvar i w Zagrzebiu. Resztę znaleziska można oglądać *in situ*. Stanowisko znajduje się w odległości od 80 m (kamienne bloki) do 120 m (amfory) na północny wschód od przylądka. Prądy morskie w tym miejscu występują rzadko, a widoczność jest na ogół dobra.

### Žirje, Koromačno, wrak żaglowca z I w. n.e.

Ważnym punktem, położonym na antycznych szlakach handlowych była wyspa Žirje. Uważano ją za bardzo bezpieczny port, jednak w I w. n.e. zatonął tu rzymski żaglowiec, który podczas złej pogody uderzył w skałę u wybrzeża wyspy. Był to typowy statek handlowy średnich rozmiarów (*navis oneraria*), o jednym kwadratowym żaglu i długości kadłuba równej 20 metrów. Płynął z Grecji, z basenu Morza Egejskiego. Jego wyporność BRT wynosiła od 100 do 150 ton. Statki tego typu zabierały zazwyczaj ładunek około 2000 amfor. Na załogę żaglowca składało się od trzech do czterech osób. Statki te pokonywały dziennie, przy optymalnych warunkach pogodowych, około 30 mil. Wrak został odkryty przez studenta archeologii w 1998 roku. Amfory leżą w miejscu, gdzie kamienne dno stopniowo przechodzi w piaszczyste. Ich położenie na dnie wyznacza kontury dawnej ładowni (długość 20 m, szerokość 10 m). Drewniane elementy statku uległy zniszczeniu. Natomiast większość amfor zachowała się w bardzo dobrym stanie. Są to amfory średniej wielkości (wysokość 70 cm), wyprodukowane w basenie Morza Egejskiego. Pierwszy typ, *horn handled* (Dressel 43), produkowano na Krecie. Mają one wydłużony kształt, krótkie, ulepszone stopy i charakterystyczne uchwyty „z rogami”. Drugi typ, *Riley ER 1* lub *Peacock & Williams Cl. 39*, to cienkościenne amfory, średniej wielkości, o krótkich, okrągłych stopach<sup>1</sup>. Znalaziono też lampę oliwną „Lucerna”. Ładunek leży w odległości około 300 metrów na północ od wyspy, pomiędzy zatokami Muna i Koromačno, na głębokości od 38 do 43 m. Dokładne położenie: 43°30,0 N, 15°42,2 E. Stromo opadające dno w pobliżu wyspy jest kamieniste i porośnięte trawą. Na głębokości 25–30 metrów stopniowo staje się piaszczyste. Prądy są w tym miejscu słabe, a widoczność zazwyczaj dobra.

## Lastovo, Saplun (Donji Škoji), wrak statku z II w. p.n.e.

W 1987 roku przy wyspie Saplun, w archipelagu Lastovnjaci (zwanym też Donji Škoji), w pobliżu wyspy Lastovo, odkryto wrak adriatyckiego antycznego statku handlowego z II w. p.n.e. Żagłowiec płynął z rzymskiej prowincji *Apulii* i przewoził głównie wyprodukowane na południu Italii amfory. Podczas burzy zakotwiczony statek został



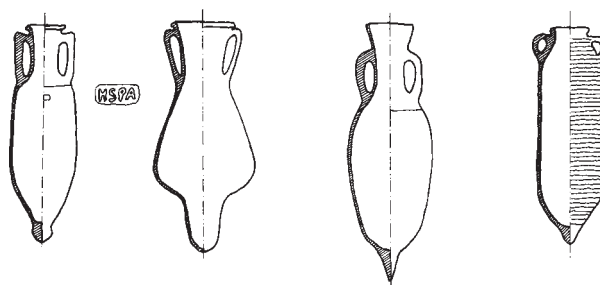
Rys. 7. Misa ceramiczna (prawdopodobnie używana jako moździerz do rozdrabniania przypraw), z wraku rzymskiego statku z I w. n.e., zatopionego na rafie Pupak przy wyspie Palagruža

rzucony na skalną ścianę i zatonął na skutek uderzenia, na północ od wysepki Saplun. Statek miał długość 15 – 20 m. Jednostki tego typu rozwijały prędkość do 3 mil morskich na godzinę. Żeglowno tylko w ciągu dnia, a na noc kotwiczono statek przy brzegu. Kotwice, wykonane z drewna, wzmacniano i dociążano ołowianymi elementami. Taką antyczną kotwicę, o długości 70 cm, odnaleziono w pobliżu wyspy Saplun. Drewniane elementy kotwicy i statku uległy zniszczeniu, na miejscu pozostały jednak amfory, rozrzucone na przestrzeni około 100 m<sup>2</sup>. Znalezione tam amfory grecko – rzymskie i amfory typu *Lamboglia* 2<sup>2</sup>. Do ciekawych znalezisk należy dobrze zachowany ceramiczny stół ofiarny z IV w p.n.e.<sup>3</sup> Na stole tym składano ofiary w celu prześlągnięcia bogów. Najczęściej zwracano się do Neptuna i Eosa, prosząc o ich przychylność, dobrą pogodę i bezpieczną podróż. Reprezentatywne przedmioty pozostawiono *in situ*. Stanowisko znajduje się około 100 metrów od środka wschodniej części wyspy Saplun. Dokładne położenie: 42° 46,8 N i 16° 59,7 E. Wrak spoczywa na głębokości

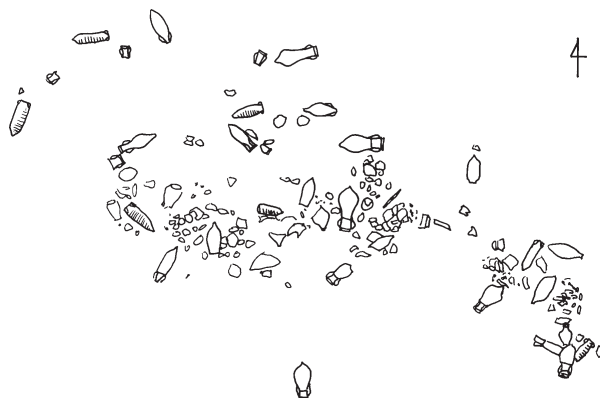
od 28 do 33 metrów i jest łatwy do zlokalizowania. Dotarcia do niego nie utrudniają okresowo występujące prądy. Także widoczność jest na ogół dobra. Kamieniste w tym miejscu dno pokrywa cienka warstwa piasku.

## Lastovo, przylądek Baške Stijene, wrak z II w. n.e.

Wyspa Lastovo była w początkach naszej ery ważnym ośrodkiem handlowym na Adriatyku. W 1989 roku odnaleziono w jej pobliżu także inny wrak. Pod koniec II w. n.e. przy przylądku Baške Stijene zatonął rzymski statek handlowy. Znajdował się on w drodze do jednego z portów na północy Italii. Najprawdopodobniej podczas złej pogody usiłował schronić się w osłoniętej zatoce Ubli, jednak rzucony na fali, uderzył o skaliste wybrzeże przylądka Baške Stijene, na zachód od wyspy Lastovo. Żagłowiec miał długość 15 – 20 metrów. Jego głównym ładunkiem były amfory



Rys. 8. Amfory ze stanowiska na rafie Pupak, I w. n.e. Pierwsza z lewej amfora katalońska do transportu wina posiada stempel HSPA



Rys. 9. Mapka stanowiska na rafie Pupak, w sąsiedztwie wyspy Palagruža; wrak rzymskiego statku z I w. n.e., zbudowanego na terenach Hispanii

typu *Lamboglia* 2. Ich wysokość wynosi 90 cm, a pojemność 27 litrów. Amfory tego typu odnajdywane są na terenie całego basenu Morza Adriatyckiego. Łącznie powierzchnia stanowiska zajmuje około 120 m<sup>2</sup>. Rozciąga się ono na głębokości

od 35 do 50 m. Obecnie naczynia pokryte są obrostem, charakterystycznym dla skalistego dna. Tylko trzy amfory i ołowiana kotwica leżą na piasku. Wrak znajduje się w odległości około 30 metrów od wyspy, w miejscu, gdzie skaliste dno obniża się i w miarę oddalania od brzegu, stopniowo przechodzi w piasek. Dokładne położenie wyznaczają koordynaty 42°44'6 N i 16°49'0 E. Lokalizacja stanowiska jest łatwa do odnalezienia. Prądy w tym miejscu są prawie niewyczuwalne, zaś widoczność bardzo dobra.

### Wyspa Palagruža

Niezwykłe ciekawy wrak został odkryty w 1970 roku na rafie Pupak, w sąsiedztwie wyspy Palagruža. Odkrycia dokonali miejscowi nurkowie. Przez kilkanaście lat znalezisko pozostawało niezabezpieczone. Dopiero w latach 1987-1988 Państwowa Agencja Ochrony Dziedzictwa Kulturowego przeprowadziła badania pozostałości obiektu. Był to rzymski statek z I w. n.e., zbudowany na terenach *Hispanii* (obecnej Hiszpanii). Takie wraki na Adriatyku należą do rzadkości. Statek przewoził amfory o różnych rozmiarach i różnym przeznaczeniu. W największych amforach transportowano solone ryby z wybrzeży hiszpańskich. W amforach katalońskich przewożono oliwę i wino. Na dnie jednej z nich znaleziono zachowane pestki z oliwek. Inna, używana do transportu wina, posiada stempel HSPA (*Hispania*). Na terenie znaleziska leżało także kilka amfor z zachodnich terenów regionu śródziemnomorskiego, o niesprecyzowanym przeznaczeniu. Oprócz amfor znaleziono również misy ceramiczne, prawdopodobnie używane jako moździerze, w których rozdrabniano przyprawę. Znajdowały się tam też duże talerze, pochodzące z południowej Italii. Towary te transportowano zapewne do portu *Salonae*, będącego ówczesną stolicą rzymskiej prowincji *Dalmatii*, lub też do jednego z ważnych portów na północy Adriatyku, *Ravenny* albo *Aquilei*. Statek, zatopiony koło Palagruży, musiał przebyć trasę z południowej *Hispanii*, wzdłuż wybrzeża katalońskiego, przez Morze Tyrreńskie, do południowej Italii, przez Morze Jońskie, skąd następnie przepłynął na wody Adriatyku. Najprawdopodobniej statek zatonął po zderzeniu z rafą Pupak, spowodowanym nieznaną przyczyną układu dna morskiego przez załogę. Jego pozostałości można oglądać na głębokości od 18 do 35 metrów, chociaż prawie cały ładunek ceramiczny został wydobyty i obecnie jest wyeksponowany w amforeum na wyspie Hvar.

### Podsumowanie

Opisane tu stanowiska należą do najciekawszych w południowo-wschodniej części Adriatyku. Oprócz nich jest jednak cały szereg innych miejsc, w których zatonięły statki antyczne, o czym świadczą odnajdywane naczynia ceramiczne. Zatopione amfory, wyznaczające miejsca dawnych katastrof morskich, można oglądać w pobliżu wysp takich jak Hvar (Przylądek Pelegrin, Przylądek Močiguzica, Petrov Bok), Vis (Przylądek Stupište), Biševo (Kanał Biševski), Korčula (Prižba) czy Mljet (Soline). Z pewnością wielu obiektów wciąż jeszcze nie odkryto. Chorwacja jest miejscem, gdzie nie prowadzi się systematycznych badań w dziedzinie archeologii podwodnej, a większość odkryć została dokonana przez przypadek. Nurkowanie turystyczne na stanowiskach archeologicznych jest możliwe wyłącznie pod odpowiednim nadzorem ze strony Chorwackiego Związku Nurkowego. Wszelkie odkrycia należy zgłaszać w Państwowej Agencji Ochrony Dziedzictwa Kulturowego w Zagrzebiu.

### Bibliografia

1. Arena M., Laneve L., *Immersione su Relitti*, Trieste 1999.
2. Frka D., Mesić J., *Tajne Jadrana*, Rijeka 2003.
3. Garlan Y., *Greek Amphorae and Trade. Trade in the Ancient Economy*, London 1983.
4. Grace V., *Amphoras and the Ancient Wine Trade*. Athens – New York, 1979.
5. Keay S.J., *Late Roman Amphorae in the Western Mediterranean. A Typology and Economic Study: the Catalan Evidence*. London 1984.
6. Koehler K., Wallace M., *The Transport Amphorae: Description and Capacities*, American Journal of Archeology 1987, Vol. 91.
7. Maurer A., Kuchar M., *Wracks der Adria*, Klagenfurt 2000.
8. Ostoić I., *Dive in Croatia*, Zagreb 2000.
9. Peacock D.P.S., Williams D.F., *Amphorae and the Roman Economy*. New York 1986.

Wszystkie rysunki umieszczone w tekście są autorstwa Barbary Widery.

<sup>1</sup> Takie amfory odnajdywano w okolicach Pompejów i *Lepitis Magna*.

<sup>2</sup> Nazwa pochodzi od nazwiska włoskiego archeologa podwodnego Nino Lamboglia.

<sup>3</sup> O tym, że stół jest starszy od statku, świadczą zarówno jego forma, jak i zachowane ornamenty.