

TOMASZ OLSZACKI\*

REZYDENCJE KRÓLEWSKIE PROWINCJI  
MAŁOPOLSKIEJ W XIV WIEKU  
– MOŻLIWOŚCI INTERPRETACJIROYAL RESIDENCES IN THE MAŁOPOLSKA  
PROVINCE IN THE 14TH CENTURY  
– INTERPRETATION POSSIBILITIES

## Streszczenie

Niniejsze opracowanie dotyczy niedostatecznie dotąd zbadanego problemu, jakim jest analiza porównawcza królewskich rezydencji z obszaru prowincji małopolskiej (czyli ziem krakowskiej i sandomierskiej), powstałych w XIV w. Analiza królewskich fundacji zamkowych poczynionych w XIV w. w Małopolsce wskazuje, iż budo-wano wówczas przede wszystkim rezydencje, znajdujące liczne analogie formalne w architekturze centralnoeu-ropejskiej. Wielki rozmach akcji fundacyjnej pozwala na nazwanie okresu zawartego pomiędzy symbolicznymi datami 1343-1410 „epoką królewskich rezydencji prowincji małopolskiej”. Przedstawione w artykule tezy mają walor hipotez wymagających weryfikacji, zwłaszcza w toku badań archeologicznych.

*Słowa kluczowe: rezydencja królewska, fortyfikacje, zamek*

## Abstract

The following study concerns a problem which has not been explored deep enough so far, i.e. a comparative analysis of royal residences in the Małopolska Province (Kraków and Sandomierz districts) erected in the 14th century. The analysis of royal castle foundations from the 15th century in Małopolska points to the fact that most of them were residences based on analogical places in Central Europe. The grand scale of the foundations leads to naming the period 1343-1410 “the era of royal residences in the Małopolska Province”. The theses presented in the article are hypothetical, and need to be verified, especially in the light of newer archaeological discoveries.

*Keywords: royal residence, fortifications, castle*

\* Mgr Tomasz Olszacki, Katedra Archeologii Historycznej, Instytut Archeologii, Uniwersytet Łódzki.

Na I Forum Architecturae Poloniae Medievalis Stanisław Kołodziejski wygłosił referat, w którym lapidarnie, acz trafnie, zarysował złożoną i wymagającą gruntownych studiów problematykę badawczą małopolskich zamków<sup>1</sup>. Wśród wyrażonych wówczas postulatów znalazła się i uwaga o potrzebie zachowania ciągłości procesu badawczego, który obejmować ma zarówno prawidłowo zrealizowane wykopaliska, jak i będące ich naturalnym skutkiem analizy kameralne, co traktować wypada jako nawiązanie do wyrażonych już w literaturze uwag Leszka Kajzera<sup>2</sup>. Interpretacje dzieł architektury obronnej wnoszą, jak zauważył S. Kołodziejski, „niemały bowiem zasób źródeł, pozwalających na śledzenie przemian ustrojowych oraz ewolucji stosunków społeczno-gospodarczych (...), wszakże pod warunkiem interpretowania ich (...) poprawnie i z wyobraźnią, popartą znajomością historycznych przekazów pisemnych”. W niniejszej pracy, poświęconej XIV-wiecznym królewskim rezydencjom prowincji małopolskiej, rozumianej tu jako ziemie krakowska i sandomierska, pragnę przedstawić interpretacje znajdujące się na trudnym pograniczu poprawności i wyobraźni, będące wszakże – jak sądzę – uprawnionymi hipotezami, wymagającymi rzecz jasna weryfikacji. Ta ostatnia, wobec niedostatku źródeł pisanych, staje się zaś postulatem skierowanym przede wszystkim do archeologów, historyków architektury i sztuki oraz obecnych i przyszłych badaczy zamków.

Dotychczasowe badania nad rezydencjonalnym aspektem funkcjonowania polskich zamków królewskich w dobie późnego średniowiecza ocenić należy jako bardzo słabo zaawansowane<sup>3</sup>. Wydaje się to dość osobliwe, jeśli zważyć, że lata 1320-1410 wyszcze-

<sup>1</sup> S. Kołodziejski, *Małopolskie zamki – wstęp do problematyki badawczej*, [w:] *I Forum Architecturae Poloniae Medievalis*, red. K. Stala, Kraków 2007, s. 189-193.

<sup>2</sup> L. Kajzer, *Czy archeolodzy powinni badać zamki?*, „Archaeologia Historica Polona” [dalej AHP], t. 3, 1996, s. 123-141.

<sup>3</sup> Wymienić tu należy przede wszystkim prace U. Borkowskiej OSU, dotyczące dewocji dynastów jagiellońskich, częstokroć odwołujące się do relacji zachodzących pomiędzy rodziną królewską a przestrzenią architektoniczną zamieszkiwanych przez nią rezydencji, zob. też, *Rezydencje Jagiellonów*, [w:] *Rezydencje w średniowieczu i czasach nowożytnych*, red. E. Opaliński, T. Wiślicz, Warszawa 2001, s. 9-31; też, *Pietas Regia. Formy królewskiej pobożności w późnośredniowiecznej Polsce*, [w:] *Król w Polsce w XIV i XV wieku. Materiały z konferencji Rex Poloniae, Kraków–Przemyśl, 24-26 listopada 2003*, red. A. Marzec, M. Wilamowski, Kraków 2006, s. 39-56. Za: U. Borkowska, *Rezydencje Jagiellonów...*, *op. cit.*, s. 10 przyjmuję także szeroką definicję rezydencji królewskich jako „miejsca, do których władca powracał, aby wykonywać swoje obowiązki oraz zażywać rozrywki, a więc zamki i dwory, w których pozostawał z różnych przyczyn przez dłuższy lub krótszy okres czasu”. Ponadto prace Leszka Kajzera, a przede wszystkim: tenże, *Zamki i społeczeństwo. Przemiany architektury i budownictwa obronnego w Polsce w X-XVIII wieku*, Łódź 1993; tenże, *Die Burgen als Bestandteil der gesellschaftlichen Landschaft im mittelalterlichen Polen*, „Questiones Medii Aevii Novae”, v. 4, 1999, Warszawa 1999, s. 107-131. Istotne z punktu widzenia poruszanej tu tematyki są także uwagi zawarte w pracach: P. Crossley, *Gothic Architecture in the Reign of Kasimir the Great. Church Architecture in Lesser Poland 1320-1380*, Kraków 1985; P. Mrozowski, *Sztuka jako narzędzie władzy królewskiej w Polsce dojrzałego i późnego średniowiecza*, [w:] *Król w Polsce XIV i XV wieku*, red. A. Marzec, M. Wilamowski, Kraków 2006, s. 89-101; J. Pietrzak, *Zamki i dwory obronne w dobrach państwowych prowincji wielkopolskiej. Studium z dziejów państwowych siedzib obronnych na przełomie średniowiecza i nowożytności*, Łódź 2003, s. 213-216; T. Poklewski, *Miejsce zamku w systemie obronnym miasta w wiekach XIV i XV w Polsce*, [w:] *Czas, przestrzeń, praca w dawnych miastach. Studia ofiarowane Henrykowi*

gólnione zostały przez Bohdana Guerquina jako epoka zamków królewskich<sup>4</sup>, co potencjalnie powinno przysparzać wielkich możliwości interpretacyjnych. Niewiele również jak dotąd zrobiono na płaszczyźnie badań nad architekturą królewskich rezydencji tego okresu w wymiarze wykraczającym ponad studia nad wybranym obiektem, a ewentualnych porównań dokonywano przeważnie, uciekając się do polskich analogii, sporadycznie jedynie rozpatrując zamki na tle europejskim<sup>5</sup>. Sytuacja ta wydaje się być kuriozalna, albowiem to właśnie królewskie rezydencje zdradzać powinny najściślejszą zależność formalną od najlepszych architektonicznych wzorców zewnętrznych, wykształconych w państwach stanowiących centrum kulturowe świata ówczesnego Zachodu. Zależności tej należałoby się przynajmniej spodziewać, zważając na to, jak wiele innych przejawów idei władzy i jej manifestacji (propagandy) stało się w latach największego rozkwitu polskich zamków państwowych wspólnymi dla kręgu trzech wielkich monarchii centralnoeuropejskich: węgierskich Andegawenów, czeskich Luksemburgów i polskich Piastów, w warunkach odbudowy domeny królewskiej<sup>6</sup>. Wydaje się, że na ten stan rzeczy przemożny wpływ miało (i ma nadal) dość częste przekonanie o przynależności polskich zamków do sfery średniowiecznego budownictwa, nie zaś architektury<sup>7</sup>, co więcej zaś – budownictwa o funkcjach ściśle utylitarnych, albowiem ograniczonych do spełniania zadań

---

*Samsonowiczowi w sześćdziesiątą rocznicę urodzin*, red. A. Wyrobisz, M. Tymowski, Warszawa 1991, s. 61-72; P. Zaniewski, *Główne funkcje średniowiecznych zamków państwowych w XIV wieku na przykładzie warowni wzniesionych z fundacji Kazimierza III Wielkiego*, [w:] *Ochrona zabytków architektury obronnej. Teoria a praktyka*, t. II, Lublin–Warszawa 2008, s. 212-223. Spoza zakresu tematyki dotyczącej rezydencji królewskich, tudzież omawiającej obszary nienależące w późnym średniowieczu do państwa polskiego, wspomnieć należy o pracach: M. Arsyński, *Budownictwo warowne zakonu krzyżackiego w Prusach (1230-1454)*, Toruń 1995; S. Kołodziejski, *Średniowieczne rezydencje możnowładztwa na terenie województwa krakowskiego*, Kraków 1994. Wstęp do badań nad krakowskim zespołem rezydencjonalnym w latach panowania ostatniego z koronowanych Piastów przedstawiłem ostatnio w artykule: T. Olszacki, *Kazimierz Wielki jako „książę” europejskiego Trecenta. Szkic do portretu*, [w:] *Terra barbarica. Studia ofiarowane Magdalenie Mączyńskiej w 65. rocznicę urodzin*, red. A. Urbaniak, R. Prochowicz, I. Jakubczyk, M. Levada, J. Schuster, Łódź–Warszawa 2010, s. 719-730, gdzie stan badań nad rezydencjalnym wymiarem zamków polskiego średniowiecza przedstawiony został skrótoowo na s. 722-724.

<sup>4</sup> B. Guerquin, *Zamki w Polsce*, wyd. 2, Warszawa 1984, s. 47-52.

<sup>5</sup> Przykładem może być: A. Andrzejewski, L. Kajzer, *Zamek królewski w Szydłowie w świetle najnowszych badań terenowych*, [w:] *Zamki i przestrzeń społeczna w Europie Środkowej i Wschodniej*, red. M. Antoniewicz, Warszawa 2002, s. 403-408.

<sup>6</sup> Wzorcowo proces ten przedstawiony został w pracach Sławomira Gawlasa i Janusza Kurtyki: S. Gawlas, *Polska Kazimierza Wielkiego a inne monarchie Europy Środkowej – możliwości i granice modernizacji władzy*, [w:] *Modernizacje struktur władzy w warunkach opóźnienia. Europa Środkowa i Wschodnia na przełomie średniowiecza i czasów nowożytnych*, red. M. Dygo, S. Gawlas, H. Grala, Warszawa 1999, s. 5-34; tenże, *Monarchia Kazimierza Wielkiego a społeczeństwo*, [w:] *Genealogia – władza i społeczeństwo w Polsce średniowiecznej*, red. A. Radziwiński, J. Wroniszewski, Toruń 1999, s. 197-236; J. Kurtyka, *Odrodzone Królestwo. Monarchia Władysława Łokietka i Kazimierza Wielkiego w świetle nowych badań*, Warszawa 2001.

<sup>7</sup> W. Krassowski, *Dzieje budownictwa i architektury na ziemiach Polski*, t. 2, Warszawa 1990, s. 289; S. Skibiński, *Wokół fundacji artystycznych Piastów*, [w:] *Przemysłidzi i Piastowie – twórcy i gospodarze średniowiecznych monarchii. Materiały z konferencji naukowej, Gniezno, 5-7 maja 2004 roku*, red. J. Dobosz, Poznań 2006, s. 190-193.

obronnych, co też w pełni wyraża – często traktowane jako synonim zamku – romantyczne określenie „warownia”. Podejście takie przez lata powodowało zubożenie treści badań i wiodło do traktowania średniowiecznych zamków (z bardzo nielicznymi wyjątkami) jako funkcjonalnego monolitu pozbawionego też nieomal cech stylistycznych i ogólnie mało interesującego dla dociekań innych niż plasujące się w horyzoncie zainteresowań historyków wojskowości i badaczy fortyfikacji<sup>8</sup>.

Chcąc szerzej rozwinąć studia analityczne nad architekturą zamków królewskich i ich funkcjami, konieczne staje się zaproponowanie ich klasyfikacji funkcjonalno-formalnej, mającej na celu nie tyle typowe dla archeologów, a często niestety fałszywe, uporządkowanie artefaktów, co raczej stworzenie pewnych płaszczyzn do porównań tak skomplikowanej rzeczywistości, jaką tworzyły średniowieczne budowle rezydencjonalno-obronne<sup>9</sup>. Pomijając w tym miejscu wiele problemów wiążących się z sygnalizowanym zagadnieniem, zauważyć można, że o przynależności funkcjonalnej, którą traktować należy jako cechę nadrzędną, decydować powinna przewaga pewnych funkcji zamku nad innymi zadaniami przez niego pełnionymi, natomiast decydującym wyróżnikiem formalnym wydaje się być regularność założenia zamkowego (czy też wyraźna tendencja do regularności) bądź też jej brak. Akceptując tego rodzaju kryteria, zasadne jest wyodrębnienie pośród kilku wariantów państwowych siedzib obronnych także i zamku-rezydencji, który rozpatrywać można w dwóch zasadniczych odmianach formalnych: nieregularnej i regularnej. Jeżeli przyjąć w realiach analizowanej epoki szeroką, ale i najprostszą definicję zamku jako ufortyfikowanej siedziby feudała<sup>10</sup>, jako osobny wariant należałoby rozpatrywać królewskie dwory (łac. *curia*, dalej używać będę formy spolszczonej – kuria) o zredukowanych walorach obronnych, położone na terenach miejskich, jak i poza ich obrębem, a spełniające zadania *stricto* rezydencjonalne<sup>11</sup>. W takim też porządku omówione zostaną w niniejszej pracy wybrane zamki królewskie dawnej prowincji małopolskiej.

Do małopolskich rezydencji w odmianie nieregularnej zaliczyć należy najważniejszą z królewskich siedzib, czyli krakowski zamek na Wawelu (il. 1). Problematyka zamku wawelskiego, omówionego ostatnio w licznych pracach Janusza Firleta i Zbigniewa Pianowskiego<sup>12</sup>, jest ogólnie znana i nie będzie w tym miejscu szerzej rozwijana, choć zaznaczyć

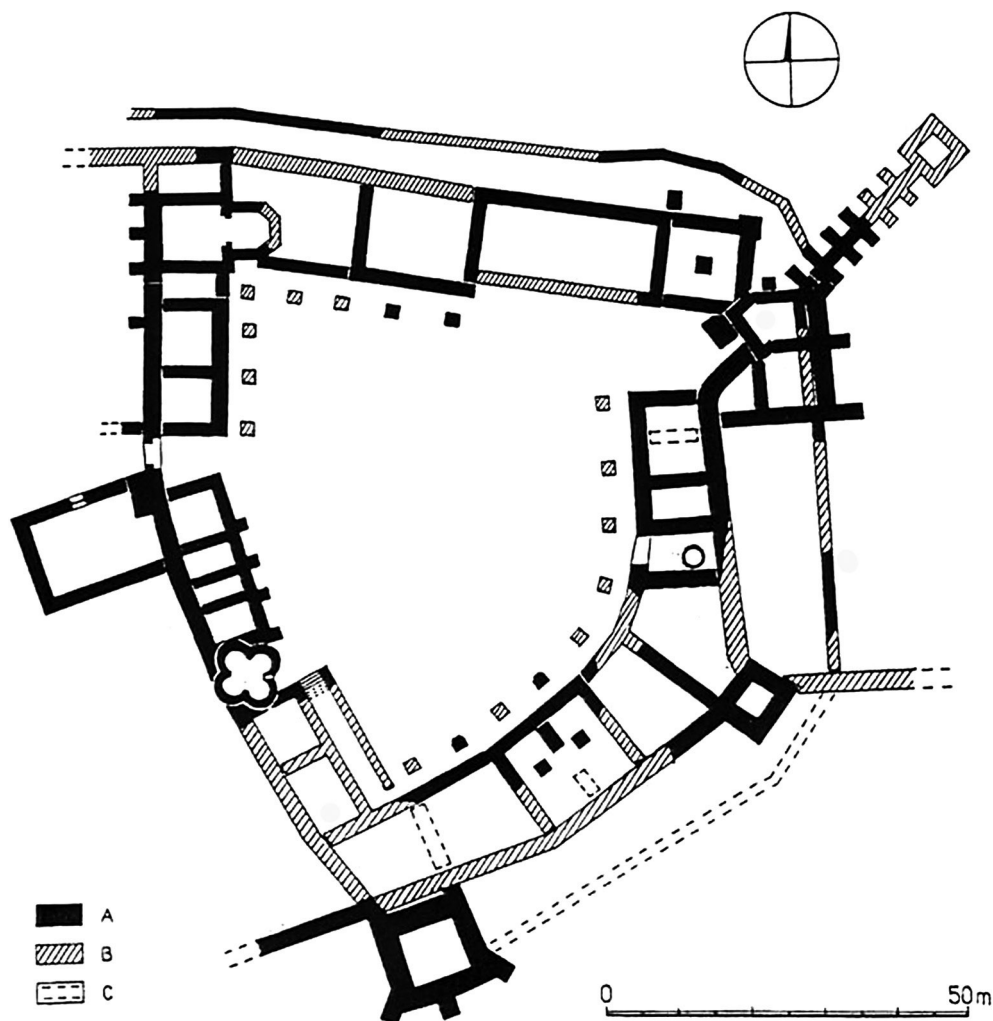
<sup>8</sup> Czego kwintesencją stało się opracowanie J. Bogdanowski, *Architektura obronna*, [w:] *Architektura gotycka w Polsce*, red. T. Mroczko, M. Arsyński, Warszawa 1995, s. 39-52 (por. recenzja tejże pracy pióra L. Kajzera, opublikowana w „Kwartalniku Historii Kultury Materialnej” [dalej KHKM], R. 44, nr 3, 1996, s. 313-331).

<sup>9</sup> Taki efekt osiągnęły na przykład klasyfikacje zaproponowane przez Jerzego Frycza: tenże, *Architektura zamków krzyżackich*, [w:] *Sztuka pobraża Bałtyku. Materiały Sesji Stowarzyszenia Historyków Sztuki, Gdańsk, listopad 1976*, Warszawa 1978, s. 20-27.

<sup>10</sup> Za: L. Kajzer, *Zamki i społeczeństwo...*, *op. cit.*, s. 14, którą to definicję badacz ten przyjął za francuskim kastellologiem Ch.L. Salchem: tenże, *Introduction*, [w:] *L'atlas des chateaux forts en France*, red. Ch.L. Salch, J. Burnouf, J.-F. Finó, Strasbourg 1977, s. 9.

<sup>11</sup> Wyłączam spośród nich obiekty stanowiące centrum lokalnych dóbr królewskich, związane z ich administracją, a prezentujące schemat drewnianego dworu (często na kopcu) bądź większego zespołu budowli wzniesionych z materiałów nietrwałych, dla których ewentualna funkcja rezydencjonalna (jako tymczasowa siedziba władcy) była wtórna i raczej przypadkowa.

<sup>12</sup> A. Szyszko-Bohusz, *Wawel średniowieczny*, „Rocznik Krakowski”, t. 23, 1932, s. 17-46. Z nowszych opracowań: J. Firlet, Z. Pianowski, *Przemiany architektury rezydencji monarszej oraz katedry na*



- II. 1. Kraków – Wawel, plan zamku średniowiecznego: A – mury zachowane i odsłonięte, B – mury rekonstruowane, C – mury hipotetyczne. Za: J. Firlet, Z. Pianowski 2000
- III. 1. Kraków – Wawel, the plan of the mediaeval castle: A – preserved and exposed walls, B – reconstructed walls, C – hypothetical walls. After: J. Firlet, Z. Pianowski 2000

*Wawelu w świetle nowych badań*, „Kwartalnik Architektury i Urbanistyki” [dalej KAiuU], t. 44, z. 4, 2000, s. 207-237; ciż, *Castrum et hortus. Z badań przed wschodnią elewacją pałacu królewskiego na Wawelu*, [w:] *Polonia Minor Medii Aevi. Studia ofiarowane Panu Profesorowi Andrzejowi Żakiemu w osiemdziesiątą rocznicę urodzin*, red. Z. Woźniak, J. Gancarski, Kraków–Krosno 2003, s. 467-474; ciż, *Turris antiqua fracta. Problem tzw. wieży Łokietkowej na Wawelu*, AHP, t. 15/1, 2005, s. 139-147; Z. Pianowski, *Wawel obronny. Zarys przemian fortyfikacji grodu i zamku krakowskiego w IX–XIX*, Kraków 1991; tenże, *Pałac gotycki na Wawelu – rezydencja odrodzonego królestwa*, [w:] *Późne średniowiecze w Karpatach polskich*, red. J. Gancarski, Krosno 2007, s. 383-394.



wypada, że wiedza o zamku późnośredniowiecznym jest nader skromna nie tylko w stosunku do pałacu jagiellońskiego, ale i kreacji romańskiej. Królewską siedzibę, czyli tzw. zamek górny, wyodrębniony już w pierwszej ćwierci XIV w. murem kurtynowym z przestrzeni wawelskiego *plateau*, poddano w latach panowania Kazimierza Wielkiego szeroko zakrojonej rozbudowie. Anonimowy autor tekstu *Quomodo regebat regnum et populum...* napisał: „...ozdobił [Kazimierz Wielki – T.O.] zamek krakowski, podziwu godnymi domami, wieżami, rzeźbą, malowidłami, dachami wielkiej piękności (...), co powtórzył Jan Długosz w *De laude, vita et moribus Kazimiri regis Poloniae*”<sup>13</sup>. Jak wynika z nowszych badań, poprzez wchłonięcie dość chaotycznie rozplanowanej rezydencji wczesnogotyckiej (kilka murowanych domów, *palatium*, donżon, murowana kuchnia i dwa obiekty sakralne, rozrzucone wokół znacznych rozmiarów dziedzińca), powstało wówczas okazałe skrzydło południowo-wschodnie, rozciągające się pomiędzy romańską rotundą pw. Najświętszej Marii Panny (w tym też czasie restaurowaną i nadal spełniającą funkcje sakralne, pw. św.św. Feliksa i Adaukta<sup>14</sup>) a północno-wschodnim narożnikiem *castrum*. W przestrzeni reprezentacyjnego piętra tego skrzydła umieszczona była sala nazywana *bassa magna* – sypialnia i miejsce śmierci Kazimierza III. Wzdłuż obwodu północnego rozbudowano natomiast dawne *palatium* i kościół św. Marii Egipcjanki. Bardzo prawdopodobne jest, że ostatnio wymieniona budowla stała się wówczas świątynią dwupoziomową, w górnej sklepionej kondygnacji skomunikowaną z piętrem pałacu, a tym samym należącą do wspaniałej rodziny monarszych kaplic, genetycznie związaną choćby z paryską *Sainte Chapelle*<sup>15</sup>. Choć z lokalności powstałych w czasach Kazimierza Wielkiego w pełni zachowała się tylko jedna, czyli tzw. Sala Kazimierzowska, umieszczona na drugim piętrze donżonu, znanego jako Wieża Łokietkowa, daje ona wyobrażenie o poziomie architektonicznym królewskiej fundacji. Pamiętać też należy, iż największe walory reprezentacyjne w obrębie omawianej wieży mieszkalnej prezentowała jednak nie wspomniana sala, ale pomieszczenie położone ponad nią, mające około 9,40 m wysokości, z parasolowatym sklepieniem, podtrzymywanym przez centralny, dwunastoboczny filar, zachowany obecnie tylko u podstawy (il. 2)<sup>16</sup>. W efekcie przeprowadzonej przez ostatniego z koronowanych Piastów przebudowy rezydencja wawelska zajęła wraz z dziedzińcem około 6500 m<sup>2</sup>. Dalsza, choć już zakrojona na mniejszą skalę, rozbudowa strefy rezydencjonalnej postępowała w czasach panowania Jadwigi Andegawenskiej i Władysława Jagiełły. Doprowadziła ona do uformowania na starszych konstrukcjach budowlanych monumentalnego donżonu północno-wschodniego (Wieża Duńskiej), licowa-

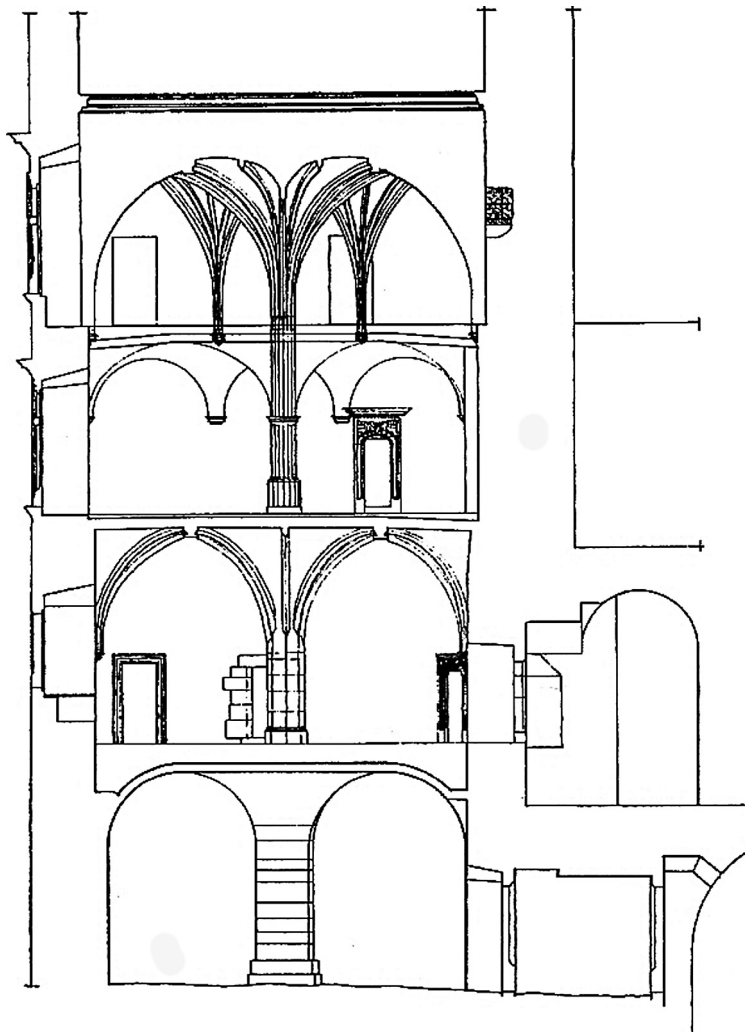
<sup>13</sup> *Noty kronikarskie z XIV w. oraz fragment Kroniki katedralnej krakowskiej*, [w:] *Kronika Jana z Czarnkowa*, tłum. J. Żerbiłło, oprac. M.D. Kowalski, Kraków 2006, s. 16. Tekst łaciński przyjmuję z interpunkcją zaproponowaną przez Wojciecha Kętrzyńskiego: *Cronica 1202-1377*, [w:] W. Kętrzyński, *O rocznikach polskich*, „Rozprawy Akademii Umiejętności, Wydział Filozoficzno-Historyczny”, t. 34, 1897, s. 351; *Joannis Długossi Annales seu cronicae incliti Regni Poloniae*, lib. IX, Varsaviae 1978, s. 349-350.

<sup>14</sup> Por. ostatnie uwagi w M. Walczak, *Dlaczego król Kazimierz Wielki zachował od zniszczenia wawelską rotundę Najświętszej Marii Panny?*, [w:] *Lapides viventes. Zaginiony Kraków wieków średnich. Księga dedykowana Profesor Klementynie Żurowskiej*, Kraków 2010, s. 93-114.

<sup>15</sup> J. Firlit, Z. Pianowski, *Przemiany architektury...*, *op. cit.*, s. 215-218; Z. Pianowski, *Kościół świętej Marii Egipcjanki – wawelska Sainte Chapelle?*, [w:] *Magistro et Amico. Amici discipulique. Lechowi Kalinowskiemu w osiemdziesięciolecie urodzin*, Kraków 2002, s. 235-244.

<sup>16</sup> A. Szyszko-Bohusz, *op. cit.*, s. 32-34; T. Olszacki, *op. cit.*, s. 725-726.

nego kamienną okładziną i zdobionego ornamentem maswerkowym, we wnętrzu którego to obiektu, w poziomie parteru, zachowały się zworniki sklepienne z herbami fundatorów. Dzielę powstałym z inicjatywy Władysława Jagiełły był też okazały wykusz nadwieszony na arkadowym podmurowaniu, czyli tzw. Kurza Stopa<sup>17</sup>.



Il. 2. Kraków – Wawel, przekrój przez tzw. Wieżę Łokietkową z rekonstrukcją wnętrza w fazie kazimierzowskiej. Za: A. Szyszko-Bohusz 1932

Ill. 2. Krakow – Wawel, a cross-section of so-called Łokietkowska Tower with the reconstruction of the interior in the Kazimierz phase. After: A. Szyszko-Bohusz 1932

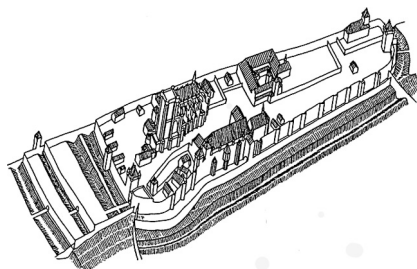
<sup>17</sup> J. Firlet, Z. Pianowski, *Przemiany architektury...*, op. cit., s. 218-220; A. Franaszek, *Budowle gotyckie zamku królewskiego na Wawelu na tle dziejów w czasach nowożytnych*, wyd. 2, Kraków 1989, s. 15-33.

Nie podejmując w tym miejscu analizy architektury kazimierzowskiego Wawelu na szerszym tle porównawczym, zauważyć tylko można, iż ukształtowana podówczas siedziba nie ustępowała (przed śmiercią Kazimierza Wielkiego), zarówno w zakresie walorów rezydencjonalnych, jak i obronnych, powstałym w zbliżonym czasie centralnoeuropejskim „stołecznym” zamkom w Pradze (na Hradczanach) czy w Budzie (il. 3-5). Tamtejsze siedziby także nie były kreacjami w pełni homogenicznymi, a powstawały poprzez wchłonięcie i rozbudowę starszych struktur murowanych. W Pradze, na starym XII-wiecznym przemysłdzkim pałacu, Karol IV Luksemburski zbudował nowy – gotycki, z dużymi salami w poziomie piętra, ale przy zachowaniu romańskich murów w partii przyziemia, a ponadto dodał arkadowy trakt od strony dziedzińca, wznosił nowe skrzydło południowe i zainicjował gotycką przebudowę kaplicy Wszystkich Świętych<sup>18</sup>. Dzieło przebudowy kontynuował jeszcze syn cesarza – Wacław IV (panujący w latach 1378-1419), choć po pożarze zamku rezydował on już nie na Hradczanach, ale w Królewskim Dworze (czes. Králův Dvůr) na Starym Mieście praskim. Generalna przebudowa zamku w Budzie rozpoczęła się natomiast dopiero w trzeciej ćwierci XIV w., a była kontynuowana jeszcze w latach 80. tego wieku. Wcześniej za „stołeczny” uznać należałoby górny zamek w Wyszehradzie (siedzibę Karola Roberta), charakteryzujący się jeszcze wyraźną przewagą funkcji obronnych nad rezydencjonalnymi, zaś w latach panowania Ludwika Wielkiego, obok Budy, wielkie znaczenie miały kasztelowe pałace w Wyszehradzie (węg. Visegrád) i Diósgyőr<sup>19</sup>. W świetle dotychczasowych badań przyjęto, iż pierwszy andegaweński zamek w Budzie powstał w latach 40. XIV w. i był podówczas siedzibą najmłodszego brata Ludwika Wielkiego – księcia Stefana (zm. 1354). To stosunkowo niewielkich rozmiarów założenie rozbudowane zostało w kierunku północnym o trapezowaty w rzucie kompleks zabudowy, zajmujący łącznie około 3000 m<sup>2</sup>, a wraz z terenem starej siedziby ponad 4000 m<sup>2</sup>. Przy trapezoidalnym, rozszerzającym się ku północy dziedzińcu wzniesione zostały dwa przeciwległe, prostokątne w planie skrzydła. Otwierające się na Dunaj skrzydło wschodnie, o funkcjach przede wszystkim reprezentacyjnych, wyposażone było w monumentalną dwupiętrową pałacową kaplicę, wysuniętą poza wschodni mur magistralny domu zamkowego. Druga faza gotyckich przekształceń *castrum* datowana jest na lata około 1410-1419, a jej inicjatorem był Zygmunt Luksemburski. Powstał wówczas trzeci, najbardziej monumentalny człon założenia, położony pomiędzy XIV-wieczną fosą a miastem, czyli na północ od zamku andegaweńskiego, a także rozległe dziedzińce i międzymurza, rozpościerające się na wschód, zachód i południe od centrum zamku. Zwrócić jednak wypada uwagę, że ukształtowana tam podówczas jedna z najwspanialszych rezydencji monarszych średniowiecznej Europy (bez parchamów około 13 000 m<sup>2</sup>) powstała już ponad 40 lat po śmierci Kazimierza Wielkiego i dopiero od tego czasu przewaga zamku w Budzie nad Wawelem, tak w odniesieniu do skali zabudowy, jak i wspaniałości architektury, nie ulega dyskusji.

<sup>18</sup> Podstawowe informacje: T. Durdík, *Ilustrovaná encyklopedie českých hradů*, Praha 2000, s. 448-453.

<sup>19</sup> Zob. m.in. G. Buzás, *Visegrád*, [w:] *Medium Regni. Medieval Hungarian Royal Seats*, ed. J. Altmann, Budapest 1999, s. 119-120, 130-133, 136; A. Vêgh, *Buda*, [w:] *Medium Regni...*, op. cit., s. 166-167, 186-193; I. Feld, *Visegrád Und Buda – die Königsresidenzen Ungars im Spätmittelalter*, [w:] *Von der Burg zur Residenz. Im Auftrag der Deutschen Burgenvereinigung herausgegeben von Joachim Zeune. Kolloquium des Wissenschaftlichen Beirats der Deutschen Burgenvereinigung, Trier 2007*, red. H. Hofrichter, Braubach 2009, s. 85-94.

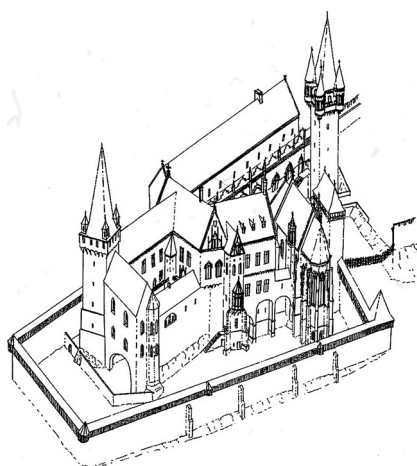




II. 3. Zamek w Pradze na Hradczanach na początku XV w. – rekonstrukcja. Za: T. Durdík 2000

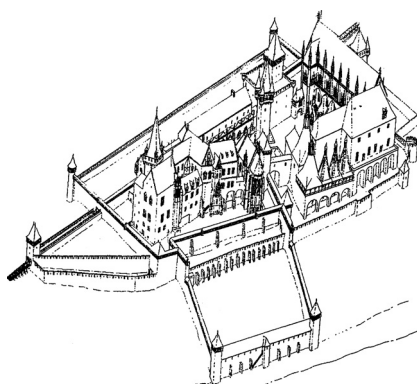
III. 3. The Hradcany Castle in Prague at the beginning of the 15<sup>th</sup> century – reconstruction.

After: T. Durdík 2000



II. 4. Zamek w Budzie w dobie panowania Ludwika Węgierskiego – rekonstrukcja. Za: A. Végh 1999

III. 4. Castle in Buda during the reign of Louis the Great – reconstruction. After: A. Végh 1999



II. 5. Zamek w Budzie po przebudowie Zygmunta Luksemburskiego – rekonstrukcja. Za: A. Végh 1999

III. 5. Castle in Buda after the remodelling by Sigismund of Luxembourg – reconstruction.

After: A. Végh 1999

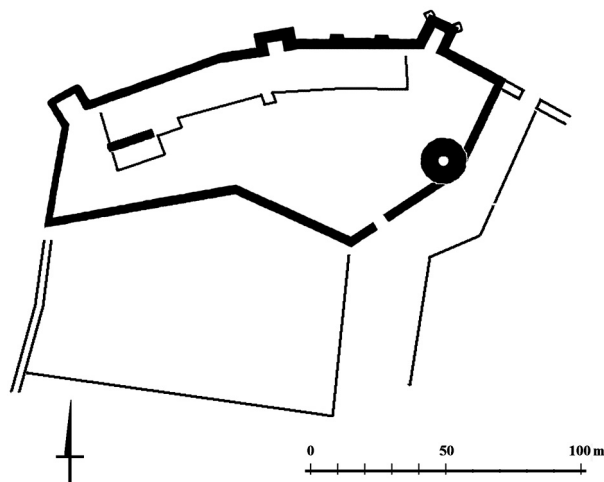
Zamek nieregularny o charakterze rezydencji znajdował się także w Nowym Sączu, a jego początków upatrywać chyba można jeszcze w latach małopolskiego panowania dwóch ostatnich Przemyślidów. Być może powstał wraz z miastem lokowanym w 1292 roku<sup>20</sup>. Założenie to wpisane było w północno-zachodni narożnik obwarowań *civitas*. Po hipotetycznej przebudowie z czasów Kazimierza Wielkiego zamek stał się siedzibą spełniającą funkcje miejsca spotkań polskiej i węgierskiej elity władzy, a także częstego miejsca pobytu ostatniego z koronowanych Piastów, dowodnie przebywającego tam przynajmniej dziesięciokrotnie, poczynawszy od 1352 roku<sup>21</sup>. Z pewnością zamek sądecki dysponował więc stosownymi walorami rezydencjonalnymi i stanowił godną oprawę architektoniczną ważnych uroczystości dynastycznych. O formie obiektu wiemy jednak bardzo mało, a wymaga on z pewnością szeroko zakrojonych badań terenowych (il. 6)<sup>22</sup>. W świetle dostępnych źródeł przypuszczać można, iż zamek zajmował bardzo duży obszar, rozciągający się na długości dochodzącej może nawet do około 90-100 m, z dziedzińcem o rzucie zbliżonym do trójkąta i przynajmniej trzema graniastymi wieżami w linii półkolistego obwodu północno-zachodniego (gdych jako pierwotną część zamku postrzegałbym tzw. Wieżę Kowalską) oraz prostymi odcinkami kurtyn południowej i wschodniej, zamykającymi *castrum* od strony miasta. Nie mając jak dotąd pewnych wiadomości dotyczących architektury zamku kazimierzowskiego, poprzestać wypada na próbie analizy formalnej rzutu zamku przemyslidzkiego z przełomu XIII i XIV w. Ta zaś skłania do rozpatrywania zamku sądeckiego w kontekście architektury kasztelowej, ze wskazaniem na wyróżnioną przez Tomasza Durdikę grupę kaszteli typu środkowoeuropejskiego, czyli zamków powstałych w dobie panowania ostatnich Babenbergów, a następnie Przemysła Ottokara II i późnych Przemyślidów, zwłaszcza na terenie Czech i Austrii, a w mniejszej ilości także na Węgrzech. Ich obecność na ziemiach polskich nie ulega wątpliwości, choć wymaga dalszych badań<sup>23</sup>. Powstanie tych zamków, z których najwcześniejszy mógł być zbudowany bodaj w pierwszej ćwierci XIII w. – Wiener Neustadt, nierozzerwalnie łączy się z procesem lokacji miast środkowoeuropejskich i to zarówno w sensie ideowym, jak i w odniesieniu do uwarunkowań przestrzennych. Wznoszone w miastach państwowe siedziby obronne miały bowiem na celu wyraźne podkreślenie dominacji panu-

<sup>20</sup> B. Krasnowolski, *Lokacyjne układy urbanistyczne na obszarze Ziemi Krakowskiej w XIII i XIV wieku. Część II. Katalog lokacyjnych układów urbanistycznych*, Kraków 2004, s. 154-161.

<sup>21</sup> A. Gąsiorowski, *Itinerarium króla Kazimierza Wielkiego. Materiały 1333-1370*, „Roczniki Historyczne”, R. LXIV, 1998, s. 206.

<sup>22</sup> L. Kajzer, S. Kołodziejewski, J. Salm, *Leksykon zamków w Polsce*, red. L. Kajzer, Warszawa 2001, s. 329; I. Kwieciński, *Zamek królewski w Nowym Sączu*, Nowy Sącz 1927; K. Moskał, *Zamki w dziejach Polski i Słowacji. Między Wisłą a Hornadem. Część pierwsza: Od czasów najdawniejszych do 1500 r.*, Nowy Sącz 2004, s. 63, 67, 68, ryc. 30; J. Widawski, *Miejskie mury obronne w państwie polskim do początku XV wieku*, Warszawa 1973, s. 305, 315-317, il. 38.

<sup>23</sup> T. Durdík, *Kastellburgen des 13. Jahrhunderts in Mitteleuropa*, Praha 1994, s. 140-236; tenże, *Die Burgen in den böhmischen mittelalterlichen Städten*, [w:] *Burg und Stadt*, ed. T. Durdík, „Castrum Bene”, 6, Praha 1999, s. 41-72; tenże, *Ilustrovaná encyklopedie...*, *op. cit.*, s. 523-524. Problematykę zamków kasztelowych do polskiej literatury wprowadził L. Kajzer, *Czy w średniowiecznej Polsce wznoszono zamki kasztelowe?*, [w:] *Archeologia w teorii i w praktyce*, red. A. Buko, P. Urbanczyk, Warszawa 2000, s. 639-649. Na kasztelową architekturę zamku nowosądeckiego słusznie już natomiast zwrócił uwagę Krzysztof Moskał, nie precyzując wszakże, do jakiego typu kasztelu należałoby zaliczyć rzeczony obiekt; por. tenże, *op. cit.*, s. 58.



Il. 6. Nowy Sącz – próba rekonstrukcji rzutu zamku. Na podstawie J. Widawskiego, oprac. W. Harko  
 Ill. 6. Nowy Sącz – an attempted reconstruction of the castle projection. Based on J. Widawski,  
 edited by W. Harko

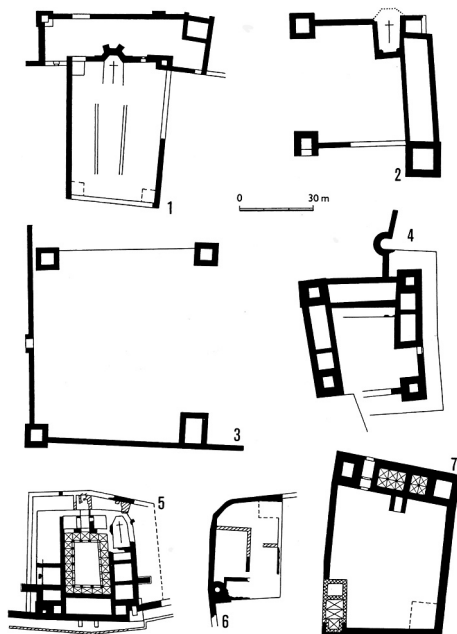
jących nad powstającą (czy też reorganizowaną) komuną miejską, a demonstracja ta poszukiwała sugestywnych form architektonicznych, znajdując je w zwielokrotnionych masywach wieżowych i monumentalnej regularności założeń<sup>24</sup>. Graniaste (rzadziej cylindryczne) wieże włączane były w narożniki czworobocznych narysów murów kurtynowych i tworzyły wraz z nimi założenia o zróżnicowanej powierzchni, osiągającej od około 1100 m<sup>2</sup> (Domażlice) do około 6500 m<sup>2</sup> (Horšovský Týn) (il. 7). Pomiędzy wieżami, a wzdłuż obwodu, lokalizowano horyzontalne kamienice. Regularność rzutu, będąca znamioną cechą architektury kasztelowej, była w omawianych obiektach warunkowana w pierwszej kolejności koniecznością wpasowania zamków w układ przestrzenny miasta. Przebieg murów obronnych włączony w linię obwarowań miejskich, w przypadku lokalizacji *castrum* w zaoblonym narożniku, odbierał mu rzut w pełni regularny, czego przykładem może być stosunkowo nieduży zamek w Domażlicach, założony wraz z ośrodkiem lokacyjnym przez Przemysła Ottokara II w latach 80. XIII w., który to zajął południowo-zachodni narożnik miasta<sup>25</sup>. Czterowieżowy węgierski zamek Kőszeg, zbudowany w połowie XIII w. przez Henryka Kőszegi, zajął północno-zachodni narożnik otoczonego murami miasta, a jego trapezowaty kształt (o wymiarach około 53,0 x 72,0 m) narzucony został prawdopodobnie wcześniejszymi strukturami osadniczymi, które przekształcono w podzamecze (il. 8)<sup>26</sup>. Oba zamki od miasta oddzielone były przekopem, co mogło również wystąpić w Nowym Sączu<sup>27</sup>.

<sup>24</sup> O znaczeniu monumentalnych, regularnych zamków w procesie budowy silnej domeny państwowej zob. Sz. Skibiński, *Jeszcze raz w kwestii genezy regularnego zamku krzyżackiego*, [w:] *Sztuka Prus XIII-XVIII wieku*, red. M. Arsyński, Toruń 1994, s. 27-36.

<sup>25</sup> T. Durdík, *Kastellburgen des 13. Jahrhunderts...*, *op. cit.*, s. 180-190; tenże, *Ilustrovaná encyklopedie...*, *op. cit.*, s. 116-117.

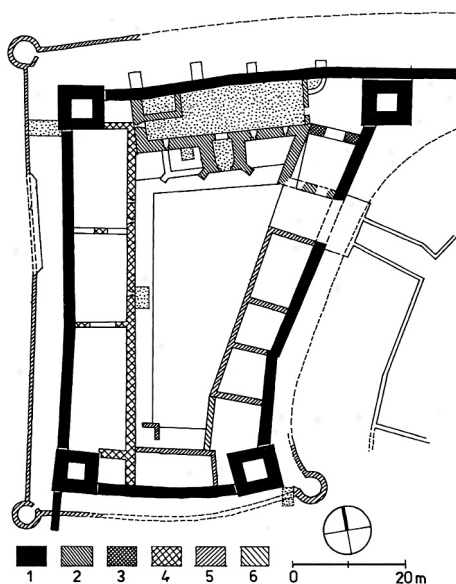
<sup>26</sup> T. Durdík, *Kastellburgen des 13. Jahrhunderts...*, *op. cit.*, s. 224-230.

<sup>27</sup> B. Krasnowolski, *op. cit.*, s. 156; J. Widawski, *op. cit.*, s. 316.



Il. 7. Wybór rzutów kaszteli typu środkowoeuropejskiego: 1 – Chrudim, 2 – Wiedeń, 3 – Wiener Neustadt, 4 – Kadaň, 5 – Pisek, 6 – Domažlice, 7 – Horšovský Týn. Za: T. Durdík 1994

Ill. 7. Selection of projections of Central European type burghs: 1 – Chrudim, 2 – Vienna, 3 – Wiener Neustadt, 4 – Kadaň, 5 – Pisek, 6 – Domažlice, 7 – Horšovský Týn. After: T. Durdík 1994



Il. 8. Zamek w Köszeg. Za: T. Durdík 1994

Ill. 8. Castle in Köszeg. After T. Durdík 1994

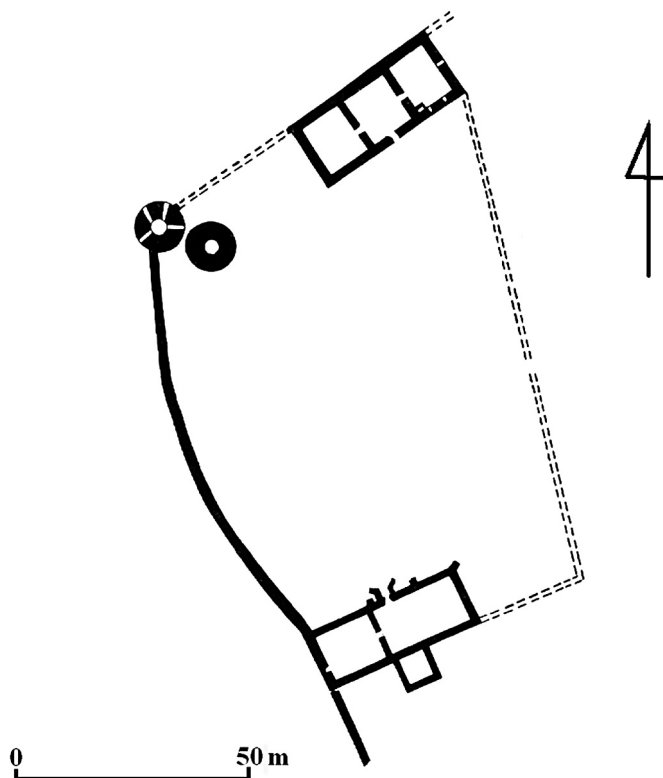
Pozostałe małopolskie zamki-rezydencje zaliczyć wypada do obiektów regularnych bądź zbliżonych do regularnych. Przeprowadzone w 1999 roku badania zamku w Szydłowie<sup>28</sup> znacznie poszerzyły wiedzę o tej, z wielu przyczyn, niezwykle rezydencji (il. 9). Tamtejszy zamek, zajmujący areał aż około 7000 m<sup>2</sup>, zbudowany został na rzucie zbliżonym do wydłużonego trapezu, na zachód od organizmu miejskiego, w miejscu chronionym od zachodu i północy stromymi skarpami. W późnym średniowieczu w obrębie zamku znajdował się gotycki reprezentacyjny pałac (12,80 x 34,80 m), położony w południowej części *castrum*, większa od niego kamienica posadowiona na północnym-wschodzie (15,30 x 35,50 m) oraz dwuwieżowy maszyw w północno-zachodnim narożniku założenia. Odkrycie w Szydłowie fragmentów bliźniaczych, cylindrycznych wież dało sposobność do ukazania tego fenomenu na szerokim europejskim tle, co stanowi przedmiot publikowanego w niniejszym tomie osobnego opracowania badaczy omawianego obiektu – Aleksandra Andrzejewskiego i Leszka Kajzera. Proponowane tam kierunki poszukiwań, zmierzające do rekonstrukcji masywu jako pierwotnej bramy, znajdującej analogie między innymi w licznych zamkach zachodnioeuropejskich, mogą być słuszne, ale stanowią dopiero wstęp do dalszych szczegółowych badań porównawczych. Zwrócić bowiem należy uwagę, że występujący w Europie Zachodniej model zdwojonych wież (niem. *Doppelturme*), często mieszczących w dolnej kondygnacji bramę (niem. *Doppelturmortor*), nie jest w połowie XIV w. znany w monarchiach czeskiej i węgierskiej, stanowiących dla zamków Regnum Poloniae najbliższy wzorzec i źródło architektonicznych inspiracji, zaś na obszarze niemieckich krajów Cesarstwa też jest nieczęsto spotykany i stanowi tam zaledwie około 5% wszystkich zamków wieżowych<sup>29</sup>. W tej sytuacji wyjątkowo istotne wydaje się terytorium występowania XIV-wiecznych niemieckich *Doppelturme*, koncentrujących się w Hesji i Nadrenii-Palatynacie, gdzie znajdują się zamki Ehrenburg, Greifenstein, Kasselburg, Mürlenbach i Tringenstein (il. 10)<sup>30</sup>. W wymienionych siedzibach obronnych pomiędzy wieże, nie zawsze

<sup>28</sup> A. Andrzejewski, L. Kajzer, *Zamek w Szydłowie w świetle...*, op. cit., s. 391-409; A. Andrzejewski, L. Kajzer, M. Lewandowski, *Sprawozdanie z archeologiczno-architektonicznych badań ratowniczych przeprowadzonych w 1999 roku na zamku w Szydłowie, woj. świętokrzyskie*, „Łódzkie Sprawozdania Archeologiczne” t. 5, 1999, s. 275-285; L. Kajzer, *Zamek w Szydłowie w świetle badań terenowych 1999 r. Komunikat*, [w:] *Przemiany architektury rezydencjonalnej w XV-XVIII w. na terenie dawnego województwa sandomierskiego. Wybrane przykłady. Materiały z sesji naukowej* – Kielce, 18 września 1999, red. J.L. Adamczyk, Kielce 2000, s. 155-157; tenże, *Materiały archeologiczne z wieży „B” zamku w Szydłowie*, KHKM, t. 48, nr 3-4, 2000, s. 153-162; L. Kajzer, *Szydłów na tle problematyki zamków królewskich Sandomierszczyzny*, [w:] *Późnośredniowieczne zamki na terenie dawnego województwa sandomierskiego*, red. L. Kajzer, Kielce 2005, s. 41-63; tenże, *Jeszcze kilka słów o zamku w Szydłowie*, [w:] *Zamki – Grody – Ruiny. Waloryzacja i ochrona*, Warszawa–Białystok 2009, s. 221; L. Kajzer, S. Kołodziejski, J. Salm, op. cit., s. 484-486; S. Wróblewski, *Zamki i dwory obronne województwa sandomierskiego w średniowieczu*, Nowy Sącz 2006, s. 118-119.

<sup>29</sup> Za: F.W. Krahe, *Burgen und Wohntürme des deutschen Mittelalters*, B. 1, *Burgen*, Stuttgart 2002, s. 30.

<sup>30</sup> R. Knappe, *Mittelalterliche Burgen in Hessen*, Zwickau 2000, s. 287-288, 422-423; F.W. Krahe, *Burgen des Deutschen Mittelalters. Grundriss-Lexikon*, Augsburg 1996, s. 29, 164, 225, 319, 413, 613; M. Losse, *Eifel (ohne Nordeifel)*, [w:] *Burgen in Mitteleuropa. Ein Handbuch*, B. 2, *Geschichte und Burgenlandschaften*, ed. H. W. Böhne, Stuttgart 1999, s. 170; S. Uhl, J. Zeune, *Gestalt der Burg – Wehrarchitektur*, [w:] *Burgen in Mitteleuropa. Ein Handbuch*, Band I, *Bauformen und Entwicklung*, ed. H.W. Böhne, Stuttgart 1999, s. 233, 241.





Il. 9. Szydłów – plan zamku. Za: L. Kajzer, S. Kołodziejski, J. Salm 2001

III. 9. Szydłów – the castle plan. After: L. Kajzer, S. Kołodziejski, J. Salm 2001



Il. 10. Greifenstein – widok na masyw dwuwiekowy. Za: [www.burgerbe.wordpress.com](http://www.burgerbe.wordpress.com)

III. 10. Greifenstein – view on the two tower massif. After: [www.burgerbe.wordpress.com](http://www.burgerbe.wordpress.com)

będące cylindrami na całym swym obwodzie (jak np. w Kasselburgu), wpisany został wąski i strzelisty dom wieżowy (w Greifenstein masyw ów ma wymiary 6,0 x 16,0 m, przy wysokości wież sięgającej 20,0 m i miąższości murów 1,70 m, w Kasselburgu donżon miał w planie około 8,0 x 15,50 m), zaś na zamkach Ehrenburg, Mürlenbach i Tringenstein w dolnej kondygnacji wieży mieszkalnej umieszczono jeszcze przełot bramny. Afiliacje genetyczne tych dość osobliwych i bez wątpienia imponujących budowli nie są jeszcze dostatecznie wyjaśnione, bez wątpienia jednak zespolenie w jeden masyw dwóch bergfriedów i donżonu, tudzież przełotu bramnego, rozpatrywać można w kontekście multiplikacji symbolu, jakim była w średniowieczu wieża, choć nie można też wykluczać wpływów architektury prowincjonalnorzymskiej. Obiekty te powstały w zbliżonym czasie: około drugiej i trzeciej ćwierci XIV w., a więc w tym samym czasie co zamek w Szydłowie. Ostatnio wskazany kierunek poszukiwań wydaje się być interesujący także z uwagi na możliwość powiązania architektury z osobą królowej Adelajdy (żony Kazimierza Wielkiego i pani Sandomierszczyzny w latach 1341-1356), córki landgraфа Hesji Henryka II Żelaznego<sup>31</sup>, władającego między innymi zamkiem Tringenstein, choć przypuszczenia te traktować można wyłącznie w kategoriach trudnej do zweryfikowania hipotezy. O randze szydłowskiej rezydencji, oprócz jej imponujących rozmiarów i specyfiki zabudowy, informuje także doskonałość warsztatowa tkwiącego w reliktach pałacu detalu architektonicznego, który to, jak dotąd, porównać można tylko z wawelskim i ojcowskim<sup>32</sup>. Sam pałac jest obiektem wtórnie dostawionym do obwodu obronnego, stąd też wypada wiązać go z fundacją Kazimierza Wielkiego (a tym samym traktować jako II fazę królewskich działań budowlanych bądź też kontynuację domniemanych prac zapoczątkowanych przez Adelajdę) albo też Ludwika Węgierskiego. Przypomnieć przy tym warto, iż na analogie węgierskie w planie budowli i w odniesieniu do użytej tam eleganckiej kamieniarki zwracał już uwagę Adam Miłobędzki i choć od wyartykułowania tego poglądu minęło już prawie pół wieku, jak dotąd nie przeprowadzono studiów mogących uzupełnić tę konstatację o stosowne treści<sup>33</sup>.

<sup>31</sup> Z. Góralski, *Adelheid, die hessische Fürstin und polnische Königin*, „Zeitschrift des Vereins für Geschichte und Landeskunde, Jhr. 86, 1976/1977, s. 9-20; J. Wyrozumski, *Kazimierz Wielki*, Wrocław 1982, s. 209-215; J. Zdrenka, *Kasimir der Große, König von Polen, und Seine Ehe mit Adelheid, Landgräfin von Hessen, im Lichte der Marburger Urkunden*, „Zeitschrift für Ostforschung, Länder und Völker im Östlichen Mitteleuropa”, Jhg. 38, H. 2, 1989, s. 161-179.

<sup>32</sup> J.T. Frazik, *Ruiny zamku w Ojcowie. Problemy badawcze i konserwatorskie*, „Czasopismo Techniczne”, R. 71, nr 4, 1966, s. 28-33; K. Kruczek, *Zamek w Ojcowie – wstępne wyniki badań archeologicznych przeprowadzonych w 1991 roku*, [w:] *Badania naukowe w południowej części Wyżyny Krakowsko-Częstochowskiej. Materiały konferencyjne – referaty, postery, sesje terenowe*, Ojców, 10-11 maja 2001 r., Ojców 2001, s. 398; W. Niewalda, H. Rojowska, *Badania ikonograficzne i architektoniczne zamku w Ojcowie w 1991 roku*, [w:] *Badania naukowe w południowej części Wyżyny Krakowsko-Częstochowskiej. Materiały konferencyjne – referaty, postery, sesje terenowe*, Ojców 2001, s. 431, 434, ryc. 10; P.M. Stępień, *Badania architektoniczne elewacji zamku na Wawelu*, „Studia Waweliana”, t. 9/10, 2000/2001, s. 129-191; A. Szyszko-Bohusz, *op. cit.*, s. 25-28.

<sup>33</sup> A. Miłobędzki, *Zarys dziejów architektury w Polsce*, Warszawa 1963, s. 72. Duże walory poznawcze ma w tym zakresie kamieniarka z andegaweńskich pałaców kasztelowych (zob. dalsza część tegoż opracowania), w tym ze słabo znanego słowackiego zamku Vigl'aš.

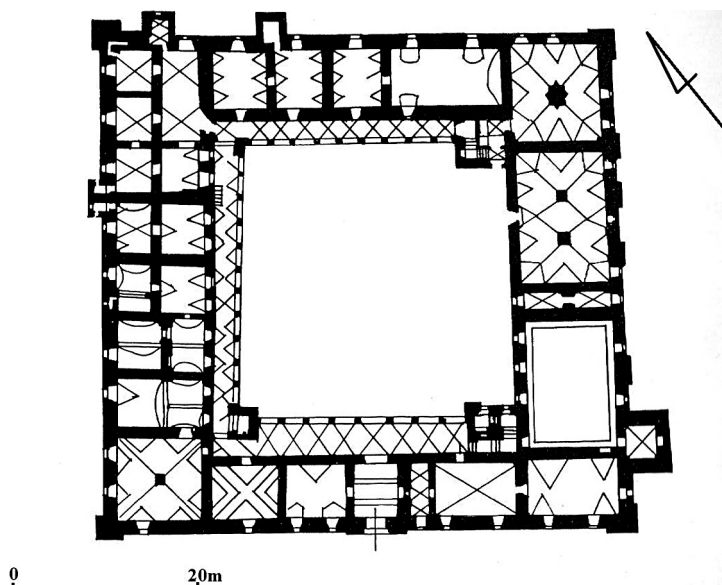
O pierwotnej kreacji architektonicznej zamku niepołomickiego nie mamy pewnych wiadomości, albowiem założenie to zostało rozebrane i ukształtowane na nowo z inicjatywy króla Zygmunta Augusta w latach 1548-1571<sup>34</sup>. Ostatnia monografistka obiektu – Agnieszka Januszek, słusznie uwypukliła wypoczynkowe funkcje zamku jako rezydencji na czas królewskich polowań, powstanie której datuje się na około połowę XIV w.<sup>35</sup> O randze siedziby dowodnie świadczy ilość królewskich pobytów – osiem Kazimierza Wielkiego w latach 1349-1368, około dziesięciu Jadwigi i aż trzydzieści sześć udokumentowanych wizyt Władysława Jagiełły<sup>36</sup>. Jeżeli słuszne jest stwierdzenie, iż nowożytny zamek niepołomicki „powstał na narzuconym już planie wcześniejszej konstrukcji”, to przyjąć można, iż było to rozległe założenie regularne, zajmujące powierzchnię około 3000 m<sup>2</sup>, w przestrzeni którego znajdowała się kaplica pw. Najświętszej Maryi Panny (pierwsza wzmianka z 1393 roku), a także przynajmniej jedna, wzmiankowana w 1419 roku, wieża (il. 11). Na średniowieczny zamek w Niepołomicach można w chwili obecnej spojrzeć z nieco innej perspektywy dzięki elementarnemu rozpoznaniu gruntownie dotąd zapomnianego królewskiego zamku w wielkopolskich Pyzdrach, gdzie w latach 2007-2009 prowadzone były przez Leszka Kajzera i piszącego te słowa badania archeologiczno-architektoniczne (il. 12)<sup>37</sup>. W świetle dotychczasowych obserwacji i badań źródłowych zamek pyzdrowski przedstawia się jako bardzo duży, bo zajmujący powierzchnię około 3000 m<sup>2</sup> obiekt, mierzący 49,50 x 60,50 m, budowany zaś najpewniej od przełomu lat 40. i 50. XIV w. i ukończony w stopniu umożliwiającym rezydowanie dworu królewskiego przed początkiem 1362 roku. Cztery boki analizowanego założenia wypełniały aż cztery domy zamkowe, z których największy (wschodni) traktować wypada jako monumentalny gotycki pałac, wzdłuż którego planowano zrealizować murowany, zapewne wielokondygnacyjny ganek (ostatecznie zrealizowano tańszy wariant, wykonany z materiałów nietrwałych, osadzając go na przygotowanych już fundamentach). Przynajmniej w narożniku północno-zachodnim znajdowała się czworoboczna wieża o wymiarach około 9,50 x 10,0 m. Do północnego lica północnego muru obwodowego przylegały dwa, najpewniej wieżowe ryzality, z których wschodni pełnił funkcję latryny. Przeciwległy do latrynowego ryzalit znajdował się także przy południowym murze obwodowym. Z murami przewiązane były liczne przypory, odpowiadające każdorazowo podziałom wewnętrznym. Przekątniowe szkarpy przylegały także do narożników *castrum*. Analiza porównawcza dowodzi, iż należące do ulubionych wielkopolskich rezydencji Kazimierza Wielkiego i Władysława Jagiełły Pyzdry były typowym

<sup>34</sup> A. Januszek, *Rezydencja królewska w Niepołomicach w czasach panowania Zygmunta Augusta 1548-1572*, Lublin 2006, w której to pracy zakwestionowano ustalenia poczynione przez M. Kozera, *Kościół parafialny i zamek królewski w Niepołomicach. Dzieje znane i nieznanie 1340-1990*, Kraków 1994. Na tezach M. Kozery opierały się inne opracowania dotyczące późnośredniowiecznego zamku: L. Kajzer, S. Kołodziejki, J. Salm, *op. cit.*, s. 325-326; R. Róg, *Niepołomice. Historia, ludzie, zabytki. Staniątki, klasztor*, Niepołomice 2001, s. 17-19.

<sup>35</sup> A. Januszek, *op. cit.*, s. 82-86.

<sup>36</sup> A. Gąsiorowski, *Itinerarium króla Kazimierza...*, *op. cit.*, s. 205; tenże, *Itinerarium króla Władysława Jagiełły 1386-1434*, Warszawa 1972, s. 102; G. Rutkowska, *Itinerarium królowej Jadwigi 1384-1399*, [w:] *Dzieło Jadwigi i Jagiełły. W sześćsetlecie chrztu Litwy i jej związków z Polską*, oprac. W. Biliński, Warszawa 1989, s. 204-225.

<sup>37</sup> L. Kajzer, T. Olszacki, *Zamek w Pyzdrach w świetle badań archeologiczno-architektonicznych* (w druku). Dokumentacja przechowywana w archiwum Wojewódzkiego Konserwatora Zabytków w Poznaniu.

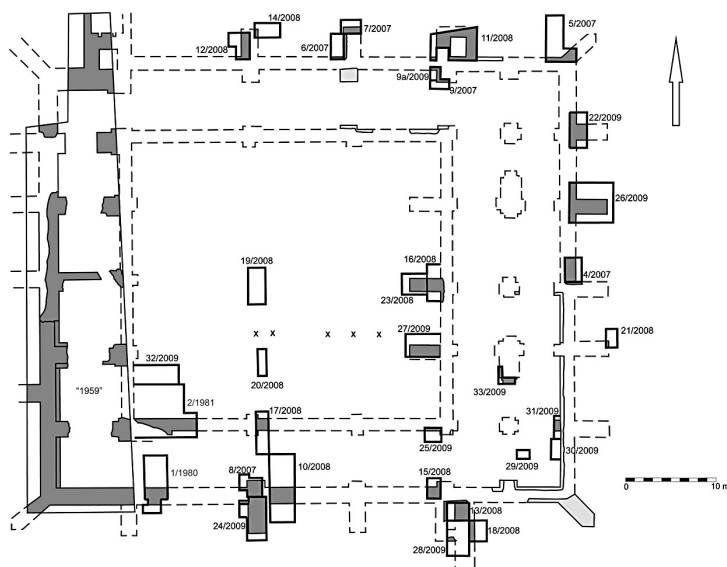


II. 11. Niepołomice – plan zamku po przebudowie Zygmunta Augusta.

Za: T. Chrzanowski, M. Kornecki 1982

III. 11. Niepołomice – castle plan after the remodelling works carried out Sigismund August.

After: T. Chrzanowski and M. Kornecki 1982

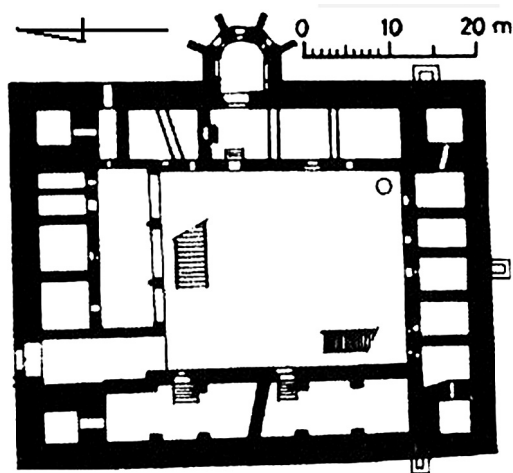


II. 12. Pzdzry – rzut zamku na tle jednostek badawczych (z lat 1956, 1980-1981, 2007-2009). Według

L. Kajzera i T. Olszackiego. Oprac. A. Nierychlewska i T. Olszacki

III. 12. Pzdzry – projection of the castle against the research units (from the years 1956, 1980-1981, 2007-2009). According to L. Kajzer, T. Olszacki, edited by A. Nierychlewska, T. Olszacki

zamkiem kasztelowym, znajdującym bodaj najbliższe analogie nie w kręgu niedalekich geograficznie krzyżackich zamków konwentualnych, ale we wspaniałych siedzibach węgierskich Andegawenów, jak Diósgyőr (il. 13), Zvolen (węg. Zolyom) (il. 14) czy Vigl'aš (węg. Viglas) (il. 15), jak również w pałacu w Wyszehradzie, będących znów realizacjami pokrewnymi kasztelom włoskim (il. 16-17)<sup>38</sup>. Analiza formalno-funkcjonalna zamku niepołomickiego, będącego bez wątpienia centrum najważniejszego królewskiego kompleksu rekreacyjnego w prowincji małopolskiej, wiedzie nas zatem ku wielkopolskiej analogii pyzdrowskiej (łudzko zamek niepołomicki w planie przypominającej, acz bez wątpienia o średniowiecznej substancji murowanej), a przez nią ku andegawęńskim pałacom kasztelowym, w tym zwłaszcza ku zamkom Zvolen i Vigl'aš, położonym w centrach monarszych rewirów łowieckich. W tej sytuacji być może również i w Niepołomicach należałoby rekonstruować większą liczbę domów murowanych, z wieżami wpisanymi w narożniki, a może też z artykułowaną w bryle kaplicą, nie zaś określać obiekt mianem „niedużego zamku myśliwskiego”, pozbawionego walorów estetycznych<sup>39</sup>. W kontekście funkcjonowania ważnej rezydencji monarszej i związanej z tym manifestacji władzy, a nie realnych potrzeb parafialnych wsi, postrzegałbym budowę miejscowego kościoła, co wymaga jednak osobnych studiów, podobnie jak problematyka tamtejszego założenia ogrodowego i zwierzyńca<sup>40</sup>.



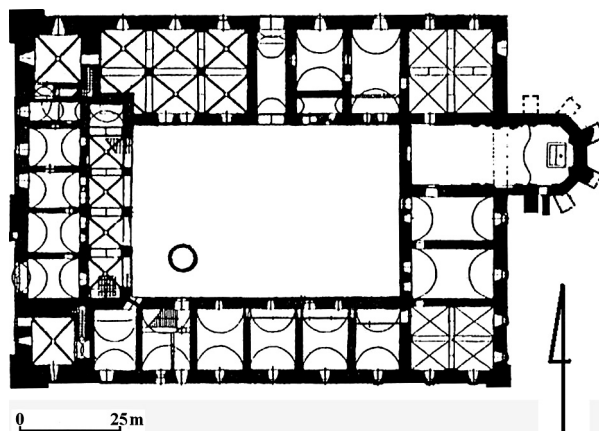
Il. 13. Zamek w Diósgyőr. Za: T. Durdík 1994  
 Ill. 13. The Diósgyőr Castle. After: T. Durdík 1994

<sup>38</sup> Z licznej literatury wymienić można choćby: G. Buzás, *Visegrád*, [w:] *Medium Regni: medieval Hungarian royal seats*, ed. J. Altman et al., Budapest 1999, s. 138-141; I. Czeglédy, *A Diósgyőri vár*, Budapest 1988, s. 106-111; T. Durdík, *Kastellburgen des 13. Jahrhunderts in Mitteleuropa*, Praha 1994, s. 229-230; I. Feld, *Castles and mansions in Hungary in the late Middle Ages*, „IBI Bulletin”, 49, 1993, s. 9-11; tenże, *Visegrád und Buda...*, *op. cit.*; E. Fügedi, *Castle and society in medieval Hungary (1000-1437)*, Budapest 1986, s. 118-119; D. Menclová, *Prispevok k typologii hradov, zámkov a kaštieľov na Slovensku*, [w:] Š. Pisoň, *Hrady, zámky a kaštiele na Slovensku*, Martin 1973, s. 420; M. Plaček, M. Bóna, *Encyklopédia slovenských hradov*, Bratislava 2007, s. 35-36, 319-322, 335-338.

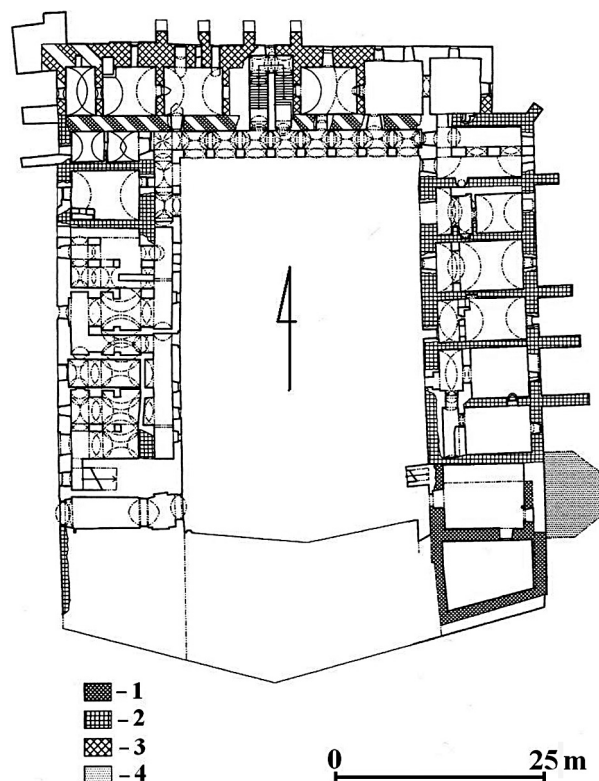
<sup>39</sup> A. Januszek, *op. cit.*, s. 89.

<sup>40</sup> Sygnalizowane wstępnie w artykule: T. Olszacki, *op. cit.*, s. 729.

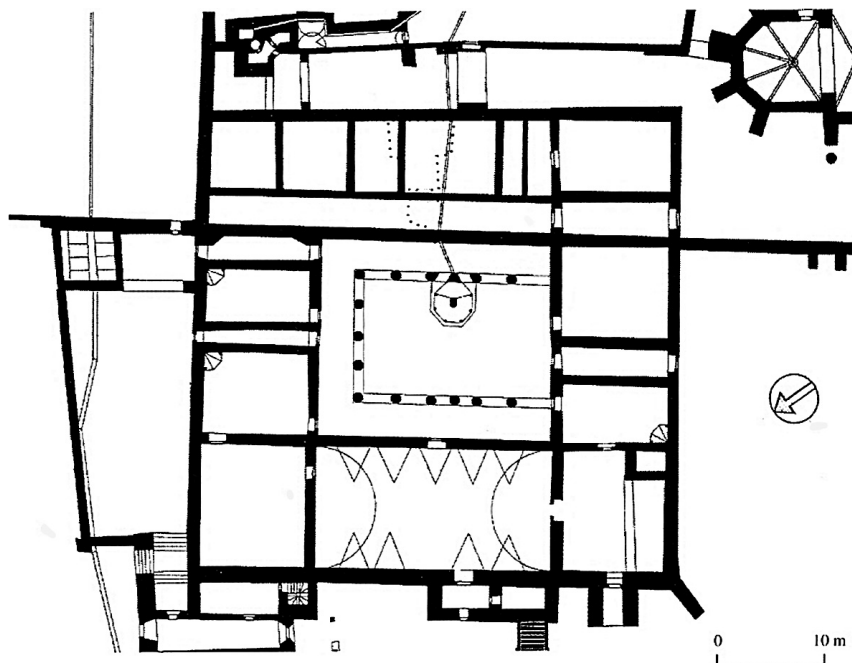




Il. 14. Zvolenský Hrad – rzut zamku średniowiecznego. Za: M. Plaček, M. Bóna 2007  
 Ill. 14. Zvolenský Hrad – projection of a mediaeval castle. After: M. Plaček, M. Bóna 2007

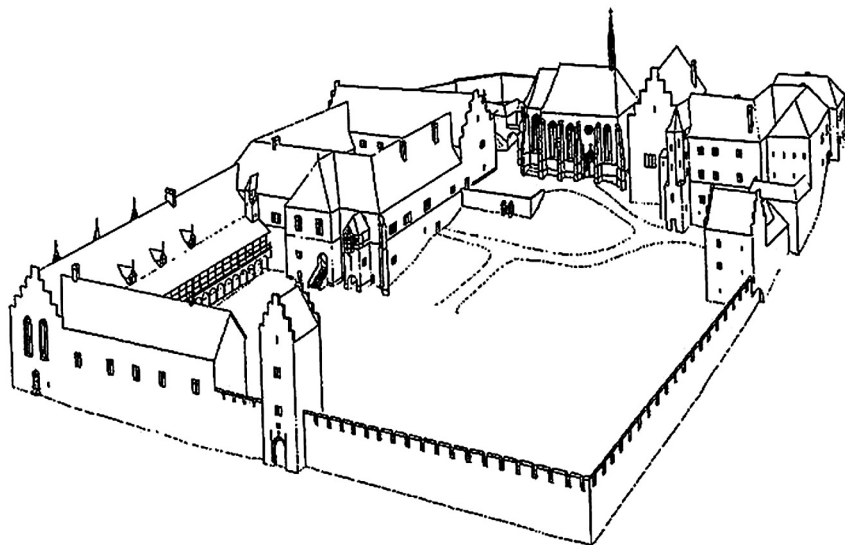


Il. 15. Vígl'ašský Zámek – rzut zamku: 1 – mury z ok. połowy XIV w., 2-3 – ostatnia tercja XIV w.,  
 4 – domniemany zasięg prezbiterium kaplicy. Za: M. Plaček, M. Bóna 2007  
 Ill. 15. Vígl'ašský Zámek – projection of the castle: 1 – walls from c. mid-14<sup>th</sup> century, 2-3 – last terce  
 of the 14<sup>th</sup> century, 4 – assumed reach of the chapel chancel. After: M. Plaček, M. Bóna 2007



Il. 16. Wyszehrad – plan zamku w dobie panowania Zygmunta Luksemburskiego. Za: I. Feld 2009

III. 16. Vysehrad – plan of the castle during the reign of Sigismund of Luxembourg. After: I. Feld 2009



Il. 17. Wyszehrad – rekonstrukcja zamku w dobie panowania Zygmunta Luksemburskiego.  
Za: G. Buzás 1999

III. 17. Vysehrad – reconstruction of the castle in the reign of Sigismund of Luxembourg.  
After: G. Buzás 1999

Wśród zamków kasztelowych należy też najpewniej umieścić zamek w Żarnowcu<sup>41</sup>, przebadany w latach 1993-1994 przez Jerzego Augustyniaka i łączony w pierwotnej, rekonstruowanej przez tego badacza postaci z fundacją Kazimierza Wielkiego (il. 18)<sup>42</sup>. O fundacji kazimierzowskiej zamku nie wspomina jednak tekst *Quomodo regebat...*, a pominięta została też przez Jana Długosza w *De laude, vita et moribus...* Tym niemniej dziejopis w innych miejscach dwa razy wymienił Żarnowiec jako miejsce przymusowego pobytu wspomianej już królowej Adelajdy, raz przy tym zaznaczając, iż siedziba ta była „pulcherrimo muro et cocto latere per Kazimirum regem constructa”<sup>43</sup>. Kazimierz Wielki był w Żarnowcu przynajmniej dziewięć razy, czyli bardzo często, zwłaszcza jeśli zwrócić uwagę, że pierwszy jego odnotowany tam pobyt miał miejsce dopiero w 1360 roku<sup>44</sup>. Z całą więc pewnością istniała tam już wówczas królewska rezydencja, o czym zaświadcza także wystawienie przez monarchę w 1366 roku dokumentu *In Żarnowecz nostre Regie protouno mansionis...*<sup>45</sup>. Zamek w Żarnowcu był czworobokiem o ogromnej powierzchni ponad 13 000 m<sup>2</sup> (105,0 x 125,0 m), położonym na wyspie otoczonej fosą zasilaną wodami Pilicy i jej niewielkiego dopływu – Uniejówki. Jego mury miały na zachowanej wysokości miąższość około 1,60 m, a zbudowane zostały w partii fundamentowej z łupanego kamienia wapiennego, wyżej zaś miały być ceglane, choć materiał ten występował na stanowisku tylko w postaci gruzu i reliktowo zachowanych posadzek. W narożniku północno-wschodnim znajdował się najpewniej wieżowy budynek o wymiarach 9,0 x 10,0 m, połączony z obwodem obronnym tylko w partii narożnikowej. Jerzy Augustyniak rekonstruuje analogiczny obiekt także w narożniku południowo-wschodnim, zaś w środkowej partii kurtyny wschodniej zakłada on istnienie oszkarpowanej budowli bramnej. Żadna z tych budowli nie była jednak rozpoznana w trakcie badań terenowych, tak więc ich istnienie jest tylko badawczą hipotezą. Funkcje reprezentacyjne i mieszkalne spełniał długi dom murowany – pałac, powstały wraz z budową kurtyny zachodniej. Gmach ten wzniesiony był na planie wydłużonego prostokąta o wymiarach 13,40 x 49,0 m, o nierozpoznanych archeologicznie podziałach wewnętrznych. Sądzić jednak można, że był to budynek dwukondygnacyjny, w którym znajdowały się pomieszczenia typowe dla monarszej rezydencji, a mianowicie wymieniona w rachunkach z 1394 roku murowana izba królewska (*stuba murata regali*), jak i zupełnie zapomniana kaplica (*cancelli in domo murata*)<sup>46</sup>. Przed mur

<sup>41</sup> J. Augustyniak, *Badania zamku*, „Spotkania z Zabytkami”, nr 4, 1997, s. 22-23; tenże, *Zamek w Żarnowcu nad Pilicą w świetle badań wykopaliskowych w latach 1993-1994*, „Prace i Materiały Muzeum Archeologicznego i Etnograficznego w Łodzi. Seria Archeologiczna” [dalej PiMMAiE], nr 40, 1997-1998, s. 47-82; tenże, *Żarnowiec w świetle badań archeologicznych*, [w:] *Żarnowiec. Szkice z dziejów*, Kraków 1998, s. 13-23; P. Marosik, *Środowisko geograficzne okolic średniowiecznego zamku w Żarnowcu nad Pilicą*, PiMMAiE, nr 40, 1997-1998, s. 83-95. Zob. także L. Kajzer, S. Kołodziejowski, J. Salm, *op. cit.*, s. 564-565, gdzie po raz pierwszy zauważono, iż obiekt mógł prezentować model zamku kasztelowego.

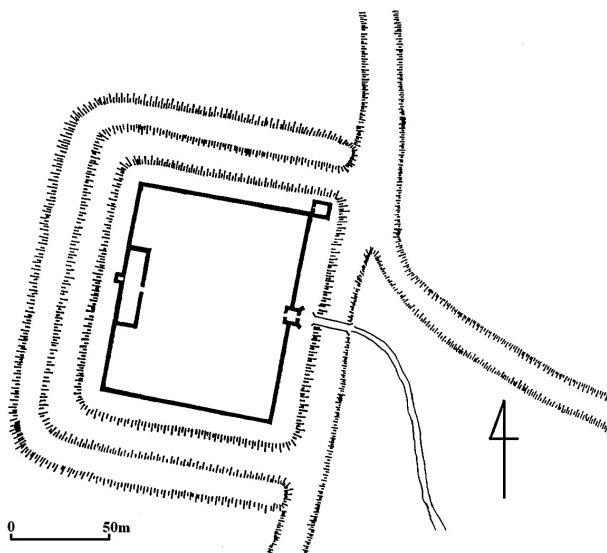
<sup>42</sup> J. Augustyniak, *Zamek w Żarnowcu...*, *op. cit.*, s. 70-76, choć sam autor dostrzegał wątpliwości, z punktu widzenia archeologii, podstawy takiego wnioskowania; zob. *ibidem*, s. 75-76.

<sup>43</sup> Ioannis Długosius, *Annales...*, *op. cit.*, lib. 9, s. 219, 284.

<sup>44</sup> A. Gąsiorowski, *Itinerarium króla Kazimierza...*, *op. cit.*, s. 207.

<sup>45</sup> *Kodeks Dyplomatyczny Małopolski* [dalej KDM], t. 1, wyd. F. Piekosiński, Kraków 1887, nr 185; por. B. Krasnowolski, *op. cit.*, *Część II*, s. 299-303.

<sup>46</sup> *Rachunki dworu króla Władysława Jagielly i królowej Jadwigi z lat 1388 do 1420*, wyd. F. Piekosiński, Kraków 1896, s. 85.



Il. 18. Zamek w Żarnowcu. Za: J. Augustyniak 1998

Ill. 18. Castle in Żarnowiec. After: J. Augustyniak 1998

zachodni pałacu i zamku wysunięty był ryzalit o wymiarach 4,0 x 6,0 m, w którym ze względu na kontekst przestrzenny upatrywać można wieżowej latryny, co wydaje się bardziej przekonujące niż identyfikowanie go z basztą, jak tego chciał jej odkrywca<sup>47</sup>. W drugiej fazie użytkowej, chyba słusznie łączonej z działalnością budowlaną Władysława Jagiełły (20 potwierdzonych źródłowo pobytów króla<sup>48</sup>), dom został powiększony w kierunku północnym, tak iż osiągnął długość 66,0 m, wówczas też wprowadzono do jego wnętrza podział na dwa trakty<sup>49</sup>. Przytaczane rachunki wspominają o remoncie kaplicy (polegającym na spięciu jej ankrami) i wymianie starego pieca w izbie królewskiej, po czym wnioskować można, iż lokalności te miały straszyć niż jagiellońska metrykę. W sumie jednak zamek żarnowiecki uznać można za obiekt wymagający dalszych badań, a dotychczas formułowane sądy na jego temat – tak w zakresie rekonstrukcji przestrzennej, jak i chronologii założenia – traktować należy z dużą ostrożnością. Frapująca też wydaje się sama dyspozycja przestrzenna zamku, z obwodem o wymiarach zbliżonych do zewnętrznego obwodu pałacu wyszehradzkiego, ale z jednym tylko (?) długim murowanym domem, równym rozmiarami krótszym skrzydłom zamku pyzdrowskiego. Być może więc mamy w Żarnowcu do czynienia z niezrealizowaną koncepcją bądź redukcją schematu regularnego kasztelowego pałacu włączonego, jak w Wyszehradzie, w narys zewnętrznych obwarowań?

Siedziba nowokorczyńska (il. 19), położona na południowym brzegu Nidy, zbudowana została przez Kazimierza Wielkiego, co znajduje potwierdzenie we włączeniu jej do spisu fundacji zamkowych w tekście *Quomodo regabat...*<sup>50</sup>, a wątpliwości w odniesieniu do atrybucji

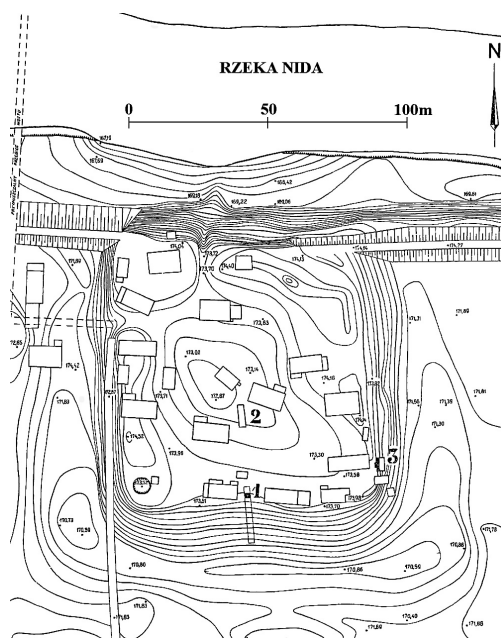
<sup>47</sup> J. Augustyniak, *Zamek w Żarnowcu...*, *op. cit.*, s. 70-76.

<sup>48</sup> A. Gąsiorowski, *Itinerarium króla Władysława*, *op. cit.*, Warszawa 1972, s. 107.

<sup>49</sup> *Ibidem*, s. 76-79.

<sup>50</sup> *Cronica 1202-1377*, s. 351.

fundacyjnej nie pozostawia tekst *Kroniki* Jana z Czarnekowa, gdzie przy opisie drogi powrotnej króla z feralnego polowania w Przedborzu autor zapisał, iż po wyjeździe z Osieka „przybył [Kazimierz III – T.O.] do Nowego Miasta, tam we dworze swoim, przepysznie zbudowanym w [w oryginale: *in curia sua solemnissime aedificata*<sup>51</sup>], wziął od lekarzy na przeczyszczenie i siły znakomicie odzyskał, tak iż bez pomocy siadł na wóz i stanął w Opatowcu”<sup>52</sup>. Jan Długosz, wiernie korzystający z tegoż źródła, charakteryzując te same wypadki, wspominał, iż króla przewieziono „do bardzo pięknego i godnego zamku Nowego Miasta Korczyna, który wybudował nakładem wielkich środków”<sup>53</sup>. Nadmienić wypada, iż ów pobyt, datowany na przełom września i października 1370 roku, jest jednocześnie jedyną poświadczoną wizytą wymienionego monarchy w Nowym Mieście Korczynie<sup>54</sup>, co wskazywać może na dość późną metrykę budowy. W 1383 roku piętnaście dni na omawianym zamku spędził pretendujący do polskiej korony książę mazowiecki Siemowit IV<sup>55</sup>. Wyjątkowa pozycja zamku nowokorczyńskiego w latach panowania Jadwigi i Władysława Jagiełły była już wie-



II. 19. Nowy Korczyn – plan terenu dawnego zamku z wykopami eksplorowanymi w 1959 r.

Za: I. Górską 1963

III. 19. Nowy Korczyn – plan of the former castle grounds with the excavations explored in 1959.

After: I. Górską 1963

<sup>51</sup> *Kronika Jana z Czarnekowa* (org. *Joannis de Czarnekow Chronicon Polonorum*), red. M.D. Kowalski, Kraków 2009, s. 633.

<sup>52</sup> *Kronika Jana z Czarnekowa...*, op. cit., s. 24.

<sup>53</sup> Jan Długosz, *Jana Długosza Roczniki czyli Kroniki sławnego Królestwa Polskiego*, ks. 9 (1300-1370), Warszawa 2009, s. 436.

<sup>54</sup> A. Gąsiorowski, *Itinerarium króla Kazimierza...*, op. cit., s. 205.

<sup>55</sup> Jan Długosz, *Jana Długosza Roczniki...*, op. cit., ks. 9, s. 159.



lokrotnie podnoszona w literaturze<sup>56</sup>. Przypomnieć wypada, iż obiekt ten spełniał nie tylko zadania ważnej rezydencji monarszej, ale od 1390 roku stał się również centrum zarządu podrzędztwem, co uczyniło zeń ważne centrum administracji państwa, którym nie był w czasach kazimierzowskich<sup>57</sup>. Wiemy o jedenastu pobytach królowej, z lat 1388-1398, która przebywała tam zarówno sama, jak i w towarzystwie małżonka<sup>58</sup>. Król Władysław II odwiedzał Nowy Korczyn przynajmniej 88 razy, czyli o wiele częściej niż nie lubiany stołeczny Wawel, traktując go jako swą ulubioną polską rezydencję oraz wygodne miejsce do rozpoczynania kolejnych cykli objazdu państwa<sup>59</sup>. Wszystkie nieomal królewskie wizyty trwały dowodnie dłużej niż jeden dzień, a wiele spośród nich przeciągało się na okres około tygodnia. Poświadczonych mamy również wiele nowokorczyńskich wizyt trzech ostatnich żon Jagiełły<sup>60</sup>. Jak sądziła Jadwiga Karwasińska, jeszcze przed rozprawą z zakonem, w 1408 roku na zamek przywieziono z Wawelu skarb państwowy (poświadczona obecność podskarbiego, także służby skarbowej i wozów *cum thesauris*), który mógł być zdeponowany w wymurowanym w 1404 roku sklepie<sup>61</sup>. Choć problem ten wykracza już poza ramy niniejszego opracowania, warto podkreślić wagę zamku nowokorczyńskiego jako rezydencji monarszej w czasach Kazimierza Jagiellończyka, kiedy to była ona przynajmniej równie znamienita jak w latach panowania pierwszego z Jagiellonów. Wzrost znaczenia omawianej siedziby wydaje się przy tym postępować z czasem. W początkowych latach królowania Kazimierza IV były to wizyty dość krótkie, ale już od schyłku lat 50. stawały się coraz częstsze i dochodziło do nich również w dni świąteczne. Najwyższą pozycję rezydencja w Nowym Mieście Korczynie osiągnęła w latach 70. XV w., kiedy to poświadczone źródłowo wizyty królewskie przeciągały się często na więcej niż 50 dni, zaś w 1478 roku monarcha stacjonował tam z dworem aż 103 dni<sup>62</sup>. Choć korczyńskie pobyty króla odbywały się przede wszystkim w czasie zjazdów prowincji małopolskiej, to najdłuższy z nich nastąpił, gdy zmęczony bieżącymi sprawami monarcha był „wolny od spraw publicznych”<sup>63</sup>. Przypomnieć też warto, iż 9 października 1479 roku wielki mistrz zakonu krzyżackiego – Marcin Truchsess von Wetzhausen, złożył królowi Polski hołd „w większej sali” zamku nowokorczyńskiego<sup>64</sup>. Zamek nowokorczyński zachował się do chwili obecnej

<sup>56</sup> M.in. A. Gąsiorowski, *Itinerarium króla Władysława...*, op. cit., s. 12-14, 16; L. Kajzer, *Z badań nad zamkami państwowymi pierwszych Jagiellonów*, [w:] *Późnośredniowieczne zamki...*, op. cit., s. 26-27; H. Kręt, *Śladami świętej Jadwigi. Jadwiga i Jagiełło w Nowym Mieście Korczynie*, Kraków 2008; S. Wróblewski, op. cit., s. 84.

<sup>57</sup> J. Sikora, *Początki starostwa nowomiejskiego korczyńskiego*, [w:] *Spółeczeństwo Polski średniowiecznej*, t. 6, Warszawa 1994, s. 182.

<sup>58</sup> G. Rutkowska, *Itinerarium królowej Jadwigi...*, op. cit., s. 220.

<sup>59</sup> A. Gąsiorowski, *Itinerarium króla Władysława...*, op. cit., s. 102.

<sup>60</sup> G. Rutkowska, *Itineraria żon króla Władysława Jagiełły*, „Roczniki Historyczne”, 64, 1988, s. 66-67, 69-72, 74, 76, 80, 83-84.

<sup>61</sup> *Rachunki z prac budowlanych na zamku w Nowym Mieście Korczynie w latach 1403-1408*, KHKM, R. IV, nr 2, 1956, s. 411; F. Piekosiński, *Rachunki dworu króla Władysława Jagiełły i królowej Jadwigi z lat 1388 do 1420*, Kraków 1896, s. 383, 389-390.

<sup>62</sup> Najpełniej itinerarium królewskie zestawiała Irena Sułkowska-Kurasiowa: taż [I. Sułkowska-Kuraseva], *Itinerarij Kazimira Jagellona (sostojanie podgotovki)*, [w:] *Issledowanija po istorii Litovskoj Metriki*, Moskva 1988, s. 264-334.

<sup>63</sup> Jan Długosz, *Jana Długosza Roczniki...*, op. cit., ks. 12 (1462-1480), Warszawa 2009, s. 431.

<sup>64</sup> *Ibidem*, s. 451-454.

tylko w postaci zabudowanej formy terenowej, kryjącej relikty murów i nawarstwień kulturowych, które dwukrotnie poddane zostały badaniom terenowym<sup>65</sup>. Pozostałości *castrum* mają kształt rozległego, wypiętrzonego nasypu, którego wymiary u podstawy to około 110,0 x 120,0 m (z dłuższymi bokami południkowymi), podczas gdy *plateau* ma około 90,0 x 100,0 m (także z wydłużeniem na osi południkowej). Pomimo szczegółowego opisanie zamku w nowożytnych archiwaliach skarbu koronnego<sup>66</sup>, pełne odtworzenie jego dyspozycji przestrzennej w świetle lustracji nie jest możliwe, zwłaszcza wskutek braku danych, umożliwiających orientację geograficzną zabudowań, a przede wszystkim bramy. Tym samym jedynym pewnym punktem odniesienia pozostaje wieża główna – *bergfried*, odsłonięta w 1973 roku przez archeologów w południowo-zachodnim narożniku *castrum*. Dzięki rozpoznaniu wieży, a także fragmentów południowego i wschodniego muru obwodowego, wiemy, iż obszar *plateau* nasypu ziemnego pokrywa się z zasięgiem murów obwodowych, wobec czego zamek przedstawia się jako bardzo duże założenie rezydencjonalno-obronne, o powierzchni osiągającej może nawet około 9000 m<sup>2</sup>. Obecność przypór: diagonalnych w narożnikach i prostopadłych wzdłuż kurtyn, potwierdzają zarówno odkrycia archeologiczne, jak i źródła pisane. Koroną murów obwodowych poprowadzony był wielokrotnie odnotowywany chodnik dla obrońców, zaś wieńczyły je blanki. W południowo-zachodnim narożniku *castrum*, jak już o tym wspomniano wyżej, znajdował się cylindryczny (?) *bergfried* o nieznanej średnicy. Informacje o zabudowie wnętrza zamku czerpać można, jak dotąd, niemal wyłącznie ze źródeł pisanych. Wobec powyższego nie wiadomo, jak prezentował się obiekt u schyłku panowania Kazimierza Wielkiego, podobnie jak nie wiadomo, czy obwód obronny był realizacją tego właśnie monarchy, czy też już dziełem z ostatniej trzecji XIV w.<sup>67</sup>. Przynajmniej w okresie wczesnonowożytnym do obwodu obronnego przylegała zabudowa na przeważającej jego długości. W opisie z 1572 roku w obrębie murów wymienionych zostało około 75 lokalności (włączając w to wieżę jako jedno pomieszczenie oraz przełot bramny), przy czym z pewnością przynajmniej 40 spośród nich to wnętrza murowane. Podzielić je można na izby o charakterze rezydencjonalnym, reprezentacyjnym i sakralnym oraz lokalności przeznaczone na szeroko rozumiane cele gospodarcze. Trudniej natomiast dokonać jednoznacznego podziału na osobne budynki (ze względu na zastosowany przez lustratorów rytm opisu, polegający zazwyczaj na wymienianiu kolejnych, odwiedzanych lokalności w poziomie danej kondygnacji), choć wyróżnić można „murowanie stare”, bramę i kompleks zabudowy przybramnej, „kuchnię wielką murowaną” i odrębną od niej „murowaną kuchnię królewską”, „browar wielki mуро-

<sup>65</sup> I. Górską, *Archeologiczne badania na terenie średniowiecznego zamku w Nowym Mieście Korczynie powiat Busko*, [w:] *Badania archeologiczne w okolicy Wiślicy*, Warszawa 1963, s. 215-258; S. Michno, *Nowy Korczyn, pow. Busko-Zdrój*, „Informator Archeologiczny. Badania 1972”, Warszawa 1973, s. 259-261; S. Michno, Z. Pyzik, M. Szope, *Nowy Korczyn, pow. Busko-Zdrój*, „Informator Archeologiczny. Badania 1973”, Warszawa 1974, s. 261. Próbie podsumowania stanu wiedzy o zamku przedstawili D. Kalina, W. Gliński, *Zamek w Nowym Mieście Korczynie*, [w:] *Późnośredniowieczne zamki...*, op. cit., s. 117-144.

<sup>66</sup> Lustracja 1533: AGAD, ASK, LVI, K-2, vol. 1, k. 2-7; Lustracje z lat 1572 i 1585 publikują D. Kalina, W. Gliński, op. cit., s. 128-134; *Lustracja województwa sandomierskiego 1564-1565*, wyd. W. Ochmański, Wrocław-Warszawa 1963, s. 51, 64-65.

<sup>67</sup> O wczesnej obecności muru obwodowego, wydzielającego przestrzeń *castrum*, można wnioskować tylko pośrednio, sugerując się wzmiankowaniem budynku bramnego (*valvam castris*), remontowanego w 1388 i 1393 roku, oraz lokalizacją nowo zbudowanych stajni *sub muro*.

wany” i „stajnię” oraz „trzy stajenki podle niej”. Nieco informacji o zabudowie zamku kazimierzowskiego daje retrospektywna analiza rachunków podrzędztwa nowokorczyńskiego z lat 1388, 1393 i 1394<sup>68</sup>. W świetle owej analizy do budowli wzniesionych prawdopodobnie przez Kazimierza III (a z pewnością przed 1388 rokiem) zaliczyłbym odnotowany w rachunkach stary dom wielki królewski (*domus antique magne regalis*). Najpewniej osobną lokalnością w tymże gmachu była izba królewska (*stuba regali*), w której już przed 1388 rokiem znajdował się piec, poddany wtedy renowacji, a opalany przez wzmiankowanego w 1394 roku *calefactora*. W nim też chyba mieściła się sala (*pallacium de antiquo edificio*). Wobec istnienia w 1388 roku także i domu nowego (*nouo... edificio*), mieszczącego izbę (*stuba*), trudniej orzec, gdzie znajdować się miała sypialnia królewska (*dormitorio domini Regis*), obsługiwana przez wykusz latrynowy (*priuete*), zbudowany bądź wymieniony (o ile rzecz dotyczy domu starego) w 1388 roku. Podobny problem dotyczy także lokalizacji izby białej (*alba stuba*), w której w 1403 roku wyreperowano błony okienne. Kwestia budulca zamku kazimierzowskiego – palonej cegły – podniesiona została przez Jana Długosza w *Liber beneficiorum*, gdzie odnotował, iż „Est iuxta oppidum praefatum arx regia, a Casimiro secundo rege latere cocto aedificata”. Co więcej, kronikarz kontynuuje: „in qua est capella latere fabricata et honori Sanctae Trinitatis et Sancti Stanislai martyris dicta”<sup>69</sup>. W świetle nowożytnych opisów lustracyjnych przyjąć można, iż kaplica była integralną częścią domu zamkowego, określonego w latach 1572 i 1585 jako „stare murowanie”, który z pewną dozą ostrożności identyfikować możemy z kazimierzowskim pałacem. Hipotetycznie rekonstruować ją można jako wysunięty z bryły budynku ryzalit, chyba zamknięty trójbocznie, skoro oświetlało go aż pięć (w opisach z 1585 i 1616 roku) bądź dziewięć (w lustracji z 1572 roku) okien, zapewne umieszczonych w każdym odcinku prostym muru. Część z okien zabezpieczona była żelaznymi kratami, a niewykluczone, że wypełniały je witraże („szyby w nich z figurami malowane cała”). We wnętrzu kaplicy znajdowały się trzy ołtarze, przy czym ołtarz główny, pewnie posadowiony w apsydzie prezbiterialnej, był murowany, zaś ołtarze boczne („po stronach”) wykonano z drewna. Lektura lustracji nie daje też podstaw do stwierdzenia, czy „budowanie stare” było budowlą homogeniczną, czy też addytywną. Niemożliwe przy obecnym stanie badań jest także pewne wyodrębnienie z opisów lustracyjnych lokalności położonych w przyziemiu. Wyraźniej w opisach z 1572 i 1585 roku zarysowują się natomiast podziały reprezentacyjnej kondygnacji górnej, na którą składały się „kownata” z latryną (*privetem*), dostępna z niej „izba”, dalej zaś „sala niemala” z kominkiem, która otwierała się na opisaną już kaplicę. Z „sali niemalej” przechodziło się do starej „izdebki murowanej”, za którą położone były dwie „sienie” spełniające funkcje rozprowadzające. „Druga sień” połączona była z „izdebką murowaną”, ta znów z „izbą murowaną”, z „sieni” ganek wiódł na wyższą (chyba trzecią?) kondygnację, gdzie mieściły się duże „spiżarnie”, z których dało się przejść na chodnik dookoła obiegający zamek. Lustracja z 1616 roku odnotowuje obecność monumentalnych murowanych schodów, prowadzących z dziedzińca na górną kondygnację, w tym do opisanych wyżej pomieszczeń w „starym murowaniu”: „Do tych gmachów [górných – T.O.] są cztery wschody (...) murowane poręcze kamienne z hanerami żelaznymi gięte, balasy kamienne (...) pośrodku tych wschodów sklepienie na czterech słupiech kamiennych, w których 3 pręty żelazne, blachą białą pobite (...)”, a w opisie pojawia się również okazały, kamienny ganek, jednakże zasięg tych

<sup>68</sup> *Rachunki dworu króla Władysława..., op. cit.*, s. 68-70, 253, 255, 289.

<sup>69</sup> Joannis Długossi, *Liber beneficiorum dioecesis Cracoviensis*, t. 2, Kraków 1863-1864, s. 438.

konstrukcji, a także ich metryka (gotyckie czy już wzorowane na wawelskim krużganku – renesansowe?) nie są znane. Ciąg murowanych zabudowań gospodarczych, z piekarnią, dwiema kuchniami i browarem (wymienianym w sąsiedztwie wieży głównej), w świetle porządku narracji rozmieszczać należałoby wzdłuż wschodniego i południowego muru obwodowego. Opisy lustracyjne pozwalają na traktowanie bramy jako wieżowej budowli murowanej, podzielonej na cztery kondygnację naziemne, w tym trzy murowane, oraz piwnicę mieszczącą „taras”. W przestrzeni dziedzińca, po prawej stronie od bramy, znajdował się dwukondygnacyjny murowany gmach, z piwnicą podzieloną na dwie lokalności oraz „izbą murowaną czeladną” w poziomie przyziemia. Reasumując przedstawione wyżej informacje o zamku w Nowym Korczynie, wypada uznać, iż wiadomości o tym obiekcie są dalece niewystarczające, choć liczne źródła pisane dają sposobność do stawiania interesujących hipotez. Pomimo trudności terenowych, związanych z badaniami tego założenia, trudno zrozumieć kilkudziesięcioletni brak aktywności archeologów w rejonie jednej z najwspanialszych rezydencji monarszych w Królestwie Polskim, może nawet w XV w. obok Wawelu najważniejszej. Choć najlepszy czas dla tego zamku nastał już chyba po śmierci Kazimierza Wielkiego, prawdopodobne wydaje się, iż późniejsze działania budowlane uzupełniały tylko przestrzeń zamku ukształtowaną jeszcze przez ostatniego z koronowanych Piastów, najpewniej u schyłku jego panowania. Jeśli założenie to jest słuszne, zamek byłby obszernym, opiętym przyporami, regularnym kasztelem z narożną wieżą, być może pierwotnie wyposażonym w jeden tylko, lecz obszerny dom o funkcji pałacu. Niewykluczone, iż formalnie był on więc dość bliski zamkowi w Rawie Mazowieckiej, przypisywanemu fundacji księcia Siemowita IV (zm. 1426)<sup>70</sup>.

Zamek lanckoroński<sup>71</sup> zbudowany został na szczycie wyniosłej góry (550 m n.p.m.), położonej na północ od miasta, i najczęściej podawany jest w literaturze jako przykład wyżynnego założenia regularnego, niejako potwierdzającego brak reguł w budownictwie zamkowym Kazimierza Wielkiego<sup>72</sup>. Na przypisanie tej siedziby królowi Kazimierzowi III wskazuje zarówno tekst *Quomodo regebat...*, jak i *De laude, vita et moribus...*, a władca ten był dowodnie w Lanckoronie najpewniej dwukrotnie: w 1359 oraz, co nie nazbyt pewne, w 1369 roku (tym samym obiekt traktuję w kategoriach rezydencji tylko umownie)<sup>73</sup>. Moment budowy zamku odnosić można do lat 1359-1366, czyli od rozmierzenia szachownicowego planu miasta (w który wpisana była obronna rezydencja) po nadanie ośrodkowi praw miejskich w 1366 roku, kiedy to wzmiankowany został zarządzający *castrum* i przyległym doń okręgiem burgrabia o wdzięcznym przezwisku Orzeszko<sup>74</sup>. Zamek był też centrum monarszych włości i dóbr prywatnych, za-

<sup>70</sup> A. Grzybkowski, *Zamek w Rawie Mazowieckiej. Zagadnienie fundacji i genezy*, KAiU, t. 24, 1979, s. 195-216.

<sup>71</sup> L. Zarewicz, *Lanckorona. Monografia historyczna*, Kraków 1885; KZS, t. 1, z. 14, 1953, s. 32; T. Holcerowa, *Lanckorona, woj. katowickie, pow. Wadowice. Zamek. Dokumentacja historyczna (Część I – historia obiektu)*, Kraków 1971 [mps PKZ w archiwum ROBiDZ w Krakowie]; Z. Beiersdorf, B. Krasnowolski, *Lanckorona (województwo bielsko-bialskie). Studium historyczno-urbanistyczne*, t. III, *Katalog zabytków i ikonografia*, Kraków 1980-1981 [mps PKZ w archiwum ROBiDZ w Krakowie]; G. Leńczyk, *Katalog grodzisk i zameczysk w terenie Małopolski*, Kraków 1983, s. 22-23, 66; B. Guerquin, *op. cit.*, s. 192; J. Marszałek, *Katalog grodzisk i zameczysk w Karpatach*, Warszawa 1993, s. 120-122; *Architektura gotycka*, t. 2, s. 135, 318; L. Kajzer, S. Kołodziejski, J. Salm, *op. cit.*, s. 261-262.

<sup>72</sup> Por. T. Chrzanowski, M. Kornecki, *Sztuka Ziemi Krakowskiej*, Kraków 1982, s. 70.

<sup>73</sup> A. Gąsiorowski, *Itinerarium króla Kazimierza...*, *op. cit.*, s. 205.

<sup>74</sup> KDM, t. I, nr 385; B. Krasnowolski, *op. cit.*, s. 112-116.

mieszkańcych przez rycerstwo połączone z nim więzami podległości lennej<sup>75</sup>. Omawiane założenie, zbudowane z łamanego kamienia, układanego na zaprawie wapiennej, poddane zostało w drugiej połowie XX w. szeroko zakrojonym, choć nieukończonym, zabiegom konserwatorskim, połączonym z rekonstrukcją murów, utrudniającą obecnie analizę oryginalnej substancji murowanej. W najstarszej kreacji architektonicznej zamek składał się najpewniej z prostokątnego narysu murów obwodowych o wymiarach 24,0 x 37,50 m, być może z płytkim ryzalitem w linii kurtyny północnej i przelotu bramnego od strony wschodniej. Dowodnie powstały też wówczas dwie prostokątne wieże, wpisane w narożniki południowe, a mające przybliżone wymiary: 9,60 x 9,60 m i 10,40 x 10,40 m. W murze łączącym masywy wieżowe znajdowały się niegdyś otwory okienne, zarejestrowane na widokach zamku od strony południowej z lat 1820, 1867 i 1884, sugerujące obecność domu posadowionego w południowej części zamku. Przypuszczenie to potwierdza także rysunek W. Łuszczkiewicza z 1884 roku, prezentujący widok na południowy mur obwodowy od strony zamkowego dziedzińca, na którym to przedstawione zostały półkoliście zamknięte okna (w trzeciej kondygnacji?) i otwór w dolnej kondygnacji (być może jednak wybity wtórnie?), a także odsadzki, stanowiące przypuszczalnie podpory dla drewnianych stropów. Wspomnieć też trzeba o „Planie obecnym ruin zamku Lanckorońskiego” z 1884 roku, na którym odnotowano występowanie w analizowanej partii muru trzech otworów „na piętrze”. Niewykluczone, że już w najstarszej fazie istniał także i budynek wypełniający południowo-zachodni odcinek obwodu obronnego, na co wskazywać może wyprowadzenie sklepienia kolebkowego z północnego lica północnego muru wieży południowej i wykrojony w tym miejscu otwór drzwiowy. Z rozbudową obiektu, podjętą być może w XV w. przez Zadorów-Lanckorońskich, łączyć wypada wzniesienie częściowo zachowanego ceglano-głazowego domu północnego i cylindryczną nadbudowę wieży wschodniej (rekonstruowaną na podstawie wedyty z pierwszej połowy XIX w.), a jeszcze późniejszą metrykę przypisać należy realizacji zewnętrznego obwodu obronnego.

Podobną do Lanckorony formę pałacu międzywieżowego mógł mieć także dom wschodni na zamku w Ojcowie, z którym związana była najpewniej wspomniana już gotycka kamieniarka<sup>76</sup>. Sam zamek ojcowski, ufundowany przez Kazimierza Wielkiego najpewniej po 1354 roku<sup>77</sup>, zajął wyrównane *plateau* wapiennej skały, rozciągając się na niej obszernym prostokątem o wymiarach około 50,0 x 115,0 m, poszerzonym zgodnie z obrysem skały w północno-zachodniej partii założenia. Od strony zachodniej zamek łączył się z zakłócającym regularność planu ostańcem, na którym to osadzono zmurowaną z wapiennych ciosów potężną ośmioboczną wieżę – bergfried, górującą nad bramą. Przypuszczenia dotyczące formy domu zamkowego wydają się znajdować potwierdzenie w świetle badań terenowych, w trakcie których odsłonięto mur o miąższości 0,95-1,0 m (równoległy względem wschodniego muru obwodowego zamku), który to interpretować można jako zachodni mur magistralny podłużnego budynku, oraz poprzeczny do tegoż mur, wyodrębniający lokalność po-

<sup>75</sup> J. Kurtyka, *Lanckorona, Leńcze*, [w:] *Słownik historyczno-geograficzny województwa krakowskiego w średniowieczu*, cz. III, oprac. W. Bukowski, red. J. Wiśniewski, A. Gąsiorowski, F. Sikora, Wrocław-Kraków 2000, s. 426 i n., 431 i n., 539 i n., 544 i n.; tenże, *Odrodzone Królestwo...*, *op. cit.*, s. 150-151, przyp. 162.

<sup>76</sup> J.T. Frazik, *op. cit.*; K. Kruczek, *op. cit.*; W. Niewalda, H. Rojkowska, *op. cit.*

<sup>77</sup> S. Kołodziejki, *Średniowieczne budowle obronne na terenie Jury Ojcowskiej w świetle wyników najnowszych badań*, Ojców 2006, s. 30.



łudniowo-wschodnią<sup>78</sup>. Tym samym w Ojcowie hipotetycznie rekonstruować można dom o wymiarach około 10,0 x 50,0 m, którego boki północny i południowy wypełniałyby prostokątne wieże. O budowli, która była „w drugiej połaci dwiema narożniami, kwadratowymi wieżami ozdobiona” wspomina także opis zamku sporządzony w 1660 roku<sup>79</sup>.

Forma przestrzenna zamku w Lanckoronie (il. 20-21), będącego obiektem regularnym, z hipotetycznym domem zamkowym wpisanym pomiędzy dwa prostokątne masywy wieżowe (który to pałac mógł też zostać zrealizowany w Ojcowie (il. 22)), skłania do poszukiwania najbliższych dlań analogii w kręgu czeskich i górnowęgierskich (słowackich) rezydencji obronnych. Rezydencje tego rodzaju, stanowiące twórcze i funkcjonalne połączenie modelu siedziby donżonowej z domem o horyzontalnej dyspozycji wewnątrz, zostały spopularyzowane przez cesarza Karola IV, który taką formę nadał nazwanym od swego imienia zamkom Karlsberg (obecnie Kašperk, powstały około 1356 roku jako dzieło mistrza Vitá Hedvábneho, o wymiarach około 11,0 x 55,0 m) (il. 23) oraz Karlskrona (obecnie Radyně, zbudowany przed 1361 rokiem, a mierzący około 11,0 x 49,50 m) – obu położonym na górskich szczytach (il. 24)<sup>80</sup>. Na skalistym wyniesieniu położone jest *castrum* Liptovský Hrádok, wzniesione po 1341 roku jako siedziba królewskiego żupana komitatu lip-towskiego<sup>81</sup>. Zamek ten, podobnie jak dwa wyżej wymienione obiekty, składał się z pałacu i dwóch wież o zaoblonych narożnikach, mającego przybliżone wymiary 10,0 x 43,0 m. Królewskim dziełem było także *castrum* Holíč. Podobny typ reprezentowały także zamki Jókő (obecnie Dobrá Voda koło Trnavy) i położona w masywie Wielkiej Fatry Blatnica<sup>82</sup>. W kontekście przedstawionych uwag nie trzeba mieć chyba większych wątpliwości, że leżący u bram *Regnum Poloniae* małopolski zamek o nazwie własnej *Landiscorone* – Korona Kraju<sup>83</sup>, należał do rodziny wspaniałych monarszych centralnoeuropejskich siedzib, będących widowymi (a dzięki specyficznemu posadowieniu także i z daleka widocznymi) symbolami królewskiej potęgi. Domniemany lanckoroński pałac międzywieżowy stanowił wszakże pewną modyfikację południowego wariantu siedziby, o włączony w jej plan ujęty murami dziedziniec (a być może i dom południowo-zachodni?), którego wprowadzenie było możliwe dzięki większym rozmiarom *plateau*. Analogiczne rozwiązanie znane jest z powstałego nieco później (najpewniej na przełomie XIV i XV w.) prywatnego zamku Lapidus koło Znojma na Morawach (il. 25)<sup>84</sup>.

<sup>78</sup> K. Kruczek, *op. cit.*, s. 398-399; M. Wojenka, *Zamek ojcowski w dobie nowożytniej*, [w:] *Archeologia okresu nowożytnego w Karpatach polskich*, red. J. Gancarski, Krosno 2008, s. 374-377. Pałac międzywieżowy widoczny jest także na rekonstrukcji W. Bosaka, publikowanej przez S. Kołodziejski, *Średniowieczne budowle obronne...*, *op. cit.*, ryc. 19.

<sup>79</sup> Za: A. Falniowska-Gradowska, *Ojcow w dziejach i legendzie*, Ojcow 1995, s. 224-225. O zamku zob. także L. Kajzer, S. Kołodziejski, J. Salm, *op. cit.*, s. 338-341.

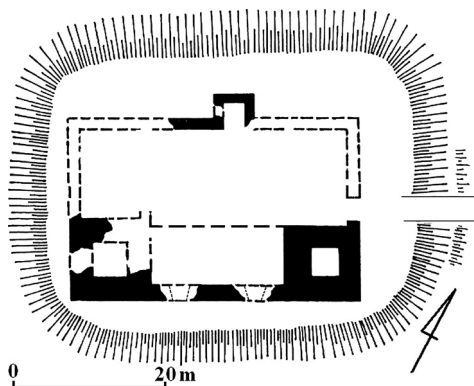
<sup>80</sup> D. Menclová, *České hrady*, d. 2, Praha 1972, s. 48-72; T. Durdík, *Ilustrovaná encyklopedie...*, *op. cit.*, s. 20, 250-252, 471-472; T. Durdík, *Wohntürme der böhmischen Burgen Karls IV*, [w:] *Wohntürme. Kolloquium vom 28. September bis 30. September 2001 auf Burg Kriebstein/Sachsen*, Langenweißbach 2002, s. 41-47.

<sup>81</sup> M. Plaček, M. Bóna, *Encyklopédia slovenských hradov*, Bratislava 2007, s. 35, 187-190.

<sup>82</sup> *Ibidem*, s. 64-66, 110-113.

<sup>83</sup> M. Antoniewicz, *Zamki na Wyżynie Krakowsko-Częstochowskiej. Geneza – Funkcje – Konteksty*, Kielce 1998, s. 110.

<sup>84</sup> M. Plaček, *Ilustrovaná encyklopedie moravských hradů, hrádků a tvrzí*, Praha 2007, s. 335-336.

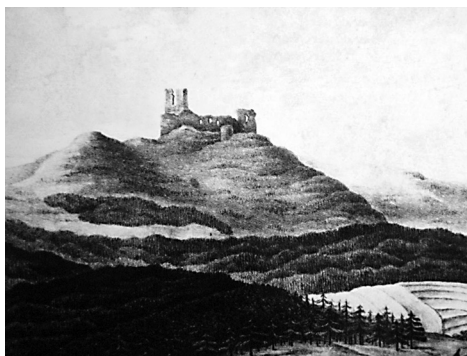


Il. 20. Zamek w Lanckoronie – próba rekonstrukcji rzutu zamku średniowiecznego.

Za: B. Guerquin 1984, z uzupełnieniami T. Olszackiego

Ill. 20. Castle in Lanckorona – an attempted reconstruction of the projection of the medieval castle.

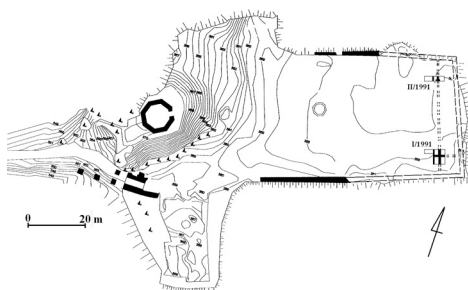
After: B. Guerquin 1984, supplemented by T. Olszacki



Il. 21. Zamek w Lanckoronie – widok od południa. Rys. A. Lange ok. 1820 r. Za: L. Zarewicz 1888

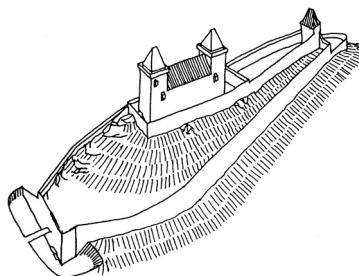
Ill. 21. Castle in Lanckorona – view from the south. Drawn by A. Lange, c. 1820.

After: L. Zarewicz 1888



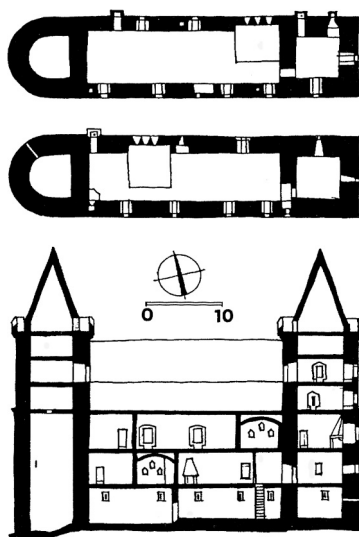
Il. 22. Ojców – plan zamku z jednostkami badawczymi, w których odsłonięto relikty tzw. domu wschodniego. Za: M. Wojenka 2008, z uzupełnieniami T. Olszackiego

Ill. 22. Ojców – plan of the castle with research units where relicts of the so-called eastern house have been exposed. After: M. Wojenka 2008, supplemented by T. Olszacki



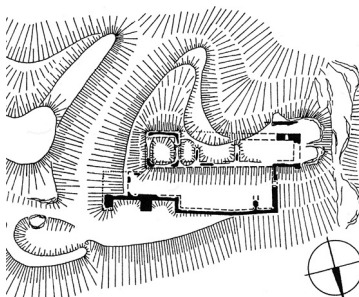
Il. 23. Kašperk – rekonstrukcja zamku. Za: T. Durdík 2000

Ill. 23. Kašperk – reconstruction of the castle. After: T. Durdík 2000



Il. 24. Radyně – plan drugiego (na górze) i pierwszego (w środku) piętra zamku oraz jego przekrój (na dole). Za: T. Durdík 2000

Ill. 24. Radyně – plan of the second (top) and first (in the middle) floors of the castle and a cross-section thereof (bottom). After: T. Durdík 2000



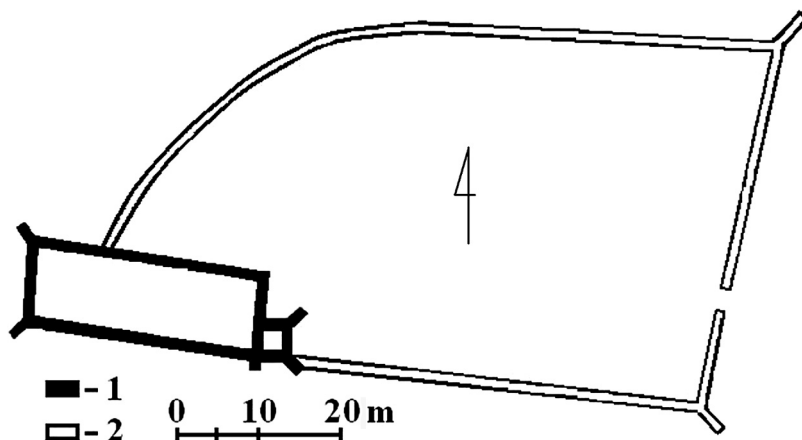
Il. 25. Lapikus – rzut zamku. Za: M. Plaček 2007

Ill. 25. Lapikus – projection of the castle. After: M. Plaček 2007

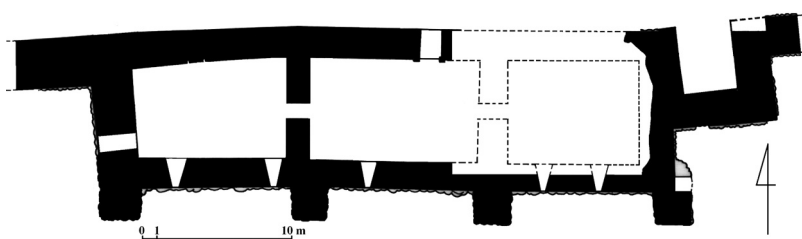
Jako osobny wariant wyodrębniłbym obiekty, które za XIV-wiecznymi źródłami określał mianem kurii. Siedziby te, znane głównie z obszaru Sandomierszczyzny, stanowiły już w czasach Kazimierza Wielkiego sieć wygodnych stacji o zredukowanych walorach obronnych. Podzielić je można na kurie związane z ośrodkami miejskimi, które to znamy z Przedborza (il. 26), Stopnicy, Radoszyc (lokacja zapewne dopiero u schyłku życia Kazimierza Wielkiego) i Radomia (il. 27), oraz funkcjonujące poza nimi, jak na przykład Przyszów, Jedlnia, Kozienice i Osiek (?). Chyba pośród królewskich dworów – kurii rozpatrywać też należałoby siedzibę w Wiślicy (*in regia*), jak również zapomniane dwory w Proszowicach, Przemankowie (gdzie prace ciesielskie i murarskie prowadzono w 1407 roku) oraz w Uściu Solnym<sup>85</sup>. Do najlepiej rozpoznanych budowli tego typu należą Przedbórz, Radoszyc (il. 28) oraz Radom, w obrębie których przeprowadzono badania archeologiczno-architektoniczne. O domu przedborskim w opisie Jana z Czarnkowa dowiadujemy się jako o obiekcie „przezeń [Kazimierza Wielkiego – T.O.] na nowo razem z miastem założonym, a przepięknie i zbytkownie urządzonym”, zaś w świetle badań terenowych J. Augustyniaka wiemy, że był to częściowo podpiwniczony gmach, wzniesiony na planie prostokąta o wymiarach około 13,0 x 31,0 m, z wieżowym ryzalitem o wymiarach około 5,0 x 5,0 m, znajdującym się na przedłużeniu południowego muru magistralnego. Zachodnie narożniki domu, a także wschodnie narożniki ryzalitu opinały przekątniowe szkarpy, a prostopadła do muru przypora znajdowała się także w miejscu połączenia południowych murów prostokątnego gmachu z ryzalitem<sup>86</sup>. Podobną formę miała przebadana przez Zbigniewa Lechowicza domniemana kuria radomska, powstała (jak w Przedborzu) wraz z nowo lokowanym miastem. Siedziba ta znajdowała się w linii południowego muru miejskiego, który stanowił jednocześnie jej północny mur magistralny, a składał się na nią prostokątny budynek o przybliżonych wymiarach 10,50 x 38,0 m, z basztą miejską (?) przyległą doń w północno-wschodnim narożniku. Rytm przypór w południowej elewacji domu narzucał podział przestrzenny jego wnętrza, które podzielone było

<sup>85</sup> W. Gaj-Piotrowski, *Królewski zamek w Przyszowie w rejonie Stalowej Woli-Rozwadowa*, [w:] *Prace i materiały z badań etnograficznych Muzeum Okręgowego w Rzeszowie*, Rzeszów 1979, s. 227-266; tenże, *Królewski zamek w Przyszowie*, Tuchów–Stalowa Wola 1998; L. Kajzer, *Zamek królewski w Radoszycach koło Końskich w świetle badań archeologiczno-architektonicznych*, „Teki Komisji Urbanistyki i Architektury” [dalej TKUiA], t. XXI, 1987, s. 239-249; tenże, *Wstępna informacja o materiałach archeologicznych z zamku w Radoszycach koło Końskich*, „Acta Universitatis Lodzensis. Folia Archaeologica”, z. 9, 1988, s. 137-147; L. Kajzer, S. Kołodziejski, J. Salm, *op. cit.*, s. 402-403, 408, 414-415, 469-470; F. Kiryk, *Urbanizacja Małopolski. Województwo sandomierskie XIII-XVI wiek*, Kielce 1994, s. 60-61, 106-113, 141-142, 159-164; A. Nierychlewska, *Budownictwo obronne powiatu radomskiego w okresie od XIII do XVIII wieku*, Radom 2002, s. 149-151, 162-164, 183-194; *Rachunki z prac budowlanych...*, *op. cit.*, s. 453 i n.; Z. Lechowicz, *Zamek w Radomiu w świetle prac wykopaliskowych w latach 1999-2001*, [w:] *Późnośredniowieczne zamki...*, *op. cit.*, s. 65-89; A. Marciniak-Kajzer, *Przyszów – zamek królewski czy „zameczek myśliwski”*, [w:] *Późnośredniowieczne zamki...*, *op. cit.*, s. 109-115; B. Krasnowolski, *op. cit.*, s. 193-196, 234-240, 257-260; P. Kardyś, *Wiślica w średniowieczu i w okresie wczesnonowożytnym. Studia z dziejów miasta*, Kielce 2006, s. 123-127; S. Wróblewski, *op. cit.*, s. 65-66, 71-72, 87-88, 96-102, 113, 126-128. Wiele danych o kuriach dawnego województwa sandomierskiego (w tym obszerną literaturę) zebrał ostatnio D. Kalina: tenże, *Zamek w Stopnicy*, [w:] *Późnośredniowieczne zamki...*, *op. cit.*, s. 171-210; tenże, *Pozostałe zamki i rezydencje królewskie na terenie dawnego województwa sandomierskiego*, [w:] *Późnośredniowieczne zamki...*, *op. cit.*, s. 211-227, 290-296.

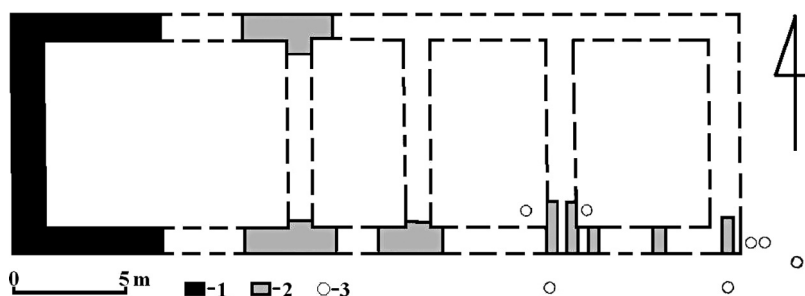
<sup>86</sup> D. Kalina, *Pozostałe zamki...*, *op. cit.*, s. 258-266.



Il. 26. Przedbórz – plan zamku: 1 – mury XIV-wiecznej kurii, 2 – mury po domniemanej rozbudowie Władysława Jagiełły. Na podstawie badań J. Augustyniaka, za: D. Kalina 2005, oprac. T. Olszacki  
 III. 26. Przedbórz – plan of the castle: 1 – walls of the 14<sup>th</sup> century curia, 2 – walls after the supposed extension by Władysław Jagiełło. Based on the research by J. Augustyniak, after: D. Kalina 2005, edited by T. Olszacki



Il. 27. Radom – próba rekonstrukcji najniższej kondygnacji kurii w latach panowania Kazimierza Wielkiego. Na podstawie badań Z. Lechowicza, rys. J. Olejnik, z uzupełnieniami T. Olszackiego  
 III. 27. Radom – attempted reconstruction of the lowest floor of the curia during the reign of Casimir the Great. Based on the research by Z. Lechowicz, drawn by J. Olejnik, supplemented by T. Olszacki



Il. 28. Radoszyce – plan kurii: 1 – mury istniejące, 2 – negatywy murów, 3 – odwierty badawcze. Za: L. Kajzer 1987, oprac. T. Olszacki  
 III. 28. Radoszyce – plan of the curia: 1 – existing walls, 2 – negatives of the walls, 3 – research boreholes. After: L. Kajzer 1987, edited by T. Olszacki

w dolnej kondygnacji na trzy położone w amfiladzie lokalności<sup>87</sup>. Rozpoznany przez Leszka Kajzera dwór w Radoszycach koło Końskich, podobnie jak wcześniej opisane budowle, był założeniem na planie wydłużonego prostokąta o wymiarach 10,75 x 32,50 m, podzielonym na cztery pomieszczenia w jednym trakcie. Na podstawie opisu z 1650 roku zakładać można, że i tam znajdował się wieżowy ryzalit (bądź – co mniej prawdopodobne – wykusz), podzielony na trzy kondygnacje, a mianowicie „sklep”, „kapliczkę” (położoną „nad sklepem” i „w bok sieni”, czyli nie w amfiladzie, w której znajdowały się „pokoje”), nad którą zaś położona była „salka”<sup>88</sup>. Taka dyspozycja wnętrza pozwala również w poziomie pierwszego piętra wieży przedborskiej (a może i w Radomiu?) upatrywać pierwotnie lokalizacji niewielkiej prywatnej kaplicy królewskiej, tym bardziej że w Przedborzu umieszczona na piętrze kaplica zamkowa została wzmiankowana w 1636 roku. Nie rozwijając w tym miejscu szerszych studiów porównawczych nad obiektami zdefiniowanymi jako kurie, wspomnieć tylko należy o nieukończonym przez Kazimierza Wielkiego dworze w Choczu (oszkarpowany prostokąt o wymiarach około 11,0 x 30,0 m), położonym w pół drogi między Kaliszem i Pyzdrami, a także serii kurii książęcych, jakie powstały z inicjatywy Janusza I Starszego (zm. 1429) na Mazowszu, a które zostały wstępnie scharakteryzowane przez Izabellę Galicką<sup>89</sup>.

Odnotować wreszcie wypada obiekty, których funkcje zbliżone były do kurii, ale postrzegając je trzeba w specyficznym związku ze stołeczną rezydencją wawelską. Myślę tu o stanowiącym bezpośrednie zaplecze tejsze siedziby założeniu o walorach rekreacyjnych w Łobzowie oraz przeznaczonej na zgola inne cele kurii miejskiej położonej przy krakowskim Starym Rynku, znanej obecnie jako kamienica Hetmańska. Siedziba królewska w Łobzowie<sup>90</sup>, której relikty utopione zostały we wschodniej części gmachu zajmowanego obecnie przez Politechnikę Krakowską, miała najpewniej, jak chciał Witold Kieszkowski, formę dwuprzestrzennej wieży mieszkalnej-donżonu (co potwierdza też pochodząca z 1565 roku wzmianka o tamtejszej *turris*), zbudowanej na rzucie prostokąta o przybliżonych wymiarach 10,50 x 17,50 m i – jak można przypuszczać – mającej przynajmniej trzy kondygnacje. O klasie nieistniejącej już rezydencji świadczy zachowana do dziś tablica fundacyjna z 1367 roku (umieszczona nad bramą zamku na Wawelu), z napisem rekonstruowanym w brzmieniu: SUB ANNO D[O-MI]NI MCCCLXVII INCEP[T]U[M] E[ST] [A]EDIFICARI HOC FORTALICIUM [P]ER

<sup>87</sup> Z. Lechowicz, *op. cit.*

<sup>88</sup> J. Wiśniewski, *Dekanat konecki*, Radom 1913, s. 234-235.

<sup>89</sup> J. Tomala, *Budownictwo obronne powiatu kaliskiego w XIV-XVIII wieku*, Poznań 1995, s. 65-66; I. Galicka, *Kuria książęca na Mazowszu*, [w:] *Podług nieba i zwyczaju polskiego. Studia z historii architektury, sztuki i kultury ofiarowane Adamowi Miłobędzkiemu*, Warszawa 1988, s. 136-139.

<sup>90</sup> W. Kieszkowski, *Zamek królewski w Łobzowie*, „Biuletyn Historii Sztuki i Kultury”, IV, nr 1, 1935/1936, s. 10-13, 21, 24-27; J.W. Rączka, *Królewska rezydencja pałacowo-ogrodowa na Łobzowie. Stan badań i zachowane źródła archiwalne (1367-1586)*, Cz. I, TKUiA, XVI, 1982, s. 17-29; J. Bogdanowski, *Królewski ogród na Łobzowie*, TKUiA, XXIV, 1990, s. 15-23; J.W. Rączka, *Przemiany krajobrazu podkrakowskiej rezydencji Łobzów*, Kraków 1996, s. 16-27; J. Bogdanowski, *Królewski ogród na Łobzowie*, Kraków 2001, s. 7-12; *Słownik historyczno-geograficzny województwa krakowskiego w średniowieczu*, cz. III, t. 4, oprac. J. Kurtyka, J. Laberschek, Z. Leszczyńska-Skrętowa, F. Sikora, red. A. Gąsiorowski, F. Sikora, Wrocław-Kraków 2003, s. 954-957; M. Walczak, *Rzeźba architektoniczna w Małopolsce za czasów Kazimierza Wielkiego*, Kraków 2006, s. 134-136, 350. Za udostępnienie rezultatów własnych studiów dotyczących Łobzowa uprzejmie dziękuję Panu mgr. Piotrowi Laskowi.



DO[MIN]UM KAZ[IMIRUM] REGEM POLONIAE, której kazimierzowska metryka została podtrzymana w ostatnim czasie przez Marka Walczaka (il. 29)<sup>91</sup>. Niewykluczone, iż łobzowskiej fortalicii towarzyszył ogród, może stanowiący już część XIV-wiecznej rezydencji. Siedziba łobzowska nie występuje w itinerariach Kazimierza III i Władysława Jagiełły, co spowodowane jest, jak można przypuszczać, jej bliskością względem zamku na Wawelu, gdzie na czas tak nieodległego wyjazdu monarchy z pewnością pozostawiała jego kancelaria (być może podobnie tłumaczyć wypada „nieobecność” króla w Ojcowie). Bardzo prawdopodobny wybór donżonu jako formy architektonicznej zasługuje na wyjątkową uwagę, albowiem jest to element ogólnie obcy królewskim siedzibom wznoszonym przez ostatniego z koronowanych Piastów (z wyjątkiem adaptowanej Wieży Łokietkowej), a mający wspaniałe europejskie konotacje, żeby wspomnieć tylko rezydencję Karola V Walezjusza w Vincennes czy bliższy terytorialnie ziemiom polskim zamek Karlštejn (il. 30), położony w niewielkiej odległości od Pragi, gdzie wertykalną dominantę do dziś stanowi Wielka Wieża (Velká věž, o wymiarach około 17,0 x 26,0 m), mieszcząca przede wszystkim wysadzaną drogami kamieniami i ozdobioną dziełami mistrza Teodoryka kaplicę Świętego Krzyża – skarbiec korony, która to budowla połączona jest z niższym donżonem, czyli Wieżą Mariacką (Mariánská věž, 18,0 x 25,0 m), też przeznaczoną pierwotnie na cele sakralne i reprezentacyjne<sup>92</sup>. Model zamku donżonowego wybrał Karol IV także dla mniej znanego *castrum* w Karlovych Varach (niegdyś Karlsbad), gdzie wieża mieszkalna była już jednak zdecydowanie mniejsza (około 10,0 x 11,0 m)<sup>93</sup>. Nie sposób pominąć także możliwych inspiracji śląskich, gdzie donżon stanowił często spotykaną formę siedzib obronnych – najpierw książęcych, a potem elity feudalnej<sup>94</sup>. Przykład powstałego najpewniej krótko po 1314 roku z inicjatywy Henryka I jaworskiego donżonu w Siedlęcinie (o wymiarach 15,0 x 20,20 m) wskazuje, że obiekty tego rodzaju prezentować mogły już w pierwszej ćwierci XIV w. rozbudowany program użytkowy, w pełni odpowiadający potrzebom życia dworskiego (il. 31). Omawiana wieża podzielona była na pięć kondygnacji naziemnych, które obsługiwały aż cztery wykusze latrynowe, a pośród pomieszczeń mieszkalnych znajdowała się tam zapewne także izolowana drewnem „ciepła izba”, co zapewniało dworowi książęcemu stosowny komfort życia. Niezbędne funkcje reprezentacyjne pełniła zaś obszerna sala w poziomie drugiego piętra, zdobiona dekoracją malarską ilustrującą arturiańską legendę o Lancelocie z Jeziora<sup>95</sup>.

<sup>91</sup> M. Walczak, *Rzeźba architektoniczna...*, *op. cit.*

<sup>92</sup> D. Menclová, *op. cit.*, s. 48-63; Z. Chudárek, *Velká věž hradu Karlštejna*, „Zprávy Památkové Péče”, R. LIV, 1994, s. 67-72; T. Durdík, *Ilustrovaná encyklopedie...*, *op. cit.*, s. 246-250; tenże, *Wohntürme der böhmischen Burgen...*, *op. cit.*

<sup>93</sup> T. Durdík, *Ilustrovaná encyklopedie...*, *op. cit.*, s. 246; tenże, *Wohntürme der böhmischen Burgen...*, *op. cit.*, s. 45-46; J. Kowalski, *Zamek w Vincennes na skrzyżowaniu tradycji literackiej i architektonicznej*, [w:] *Zamek i dwór w średniowieczu od XI do XV wieku. Materiały XIX Seminarium Mediawistycznego*, red. J. Wiesiołowski, Poznań 2001, s. 230-235; J. Mesqui, *Châteaux forts et fortifications en France*, Paris 1997, s. 407-411.

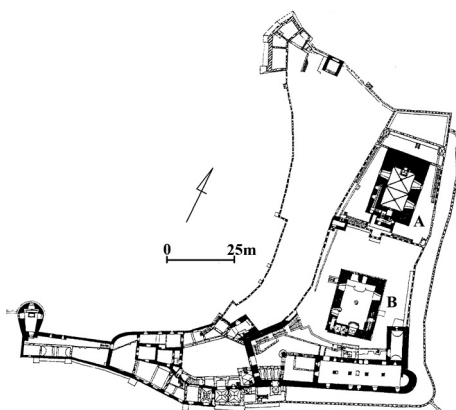
<sup>94</sup> M. Chorowska, *Rezydencje średniowieczne na Śląsku. Zamki, pałace, wieże mieszkalne*, Wrocław 2003, s. 109-135.

<sup>95</sup> *Ibidem*, s. 122-125, 213-215, 236; M. Chorowska, T. Dudziak, K. Jaworski, A. Kwaśniewski, *Zamki i dwory obronne w Sudetach*, t. II, *Księstwo jaworskie*, Wrocław 2010, s. 188-197; J. Witkowski, *Szlachetna a wielce żalonna opowieść o panu Lancelocie z Jeziora. Dekoracja malarska Wielkiej Sali wieży mieszkalnej w Siedlęcinie*, Wrocław 2001.



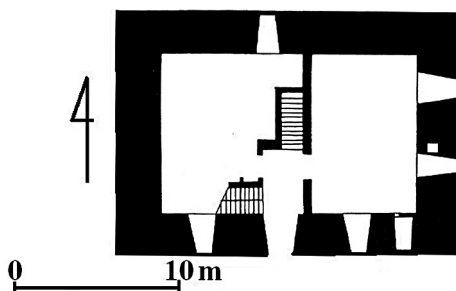
Il. 29. Tablica erekcyjna donżonu w Łobzowie, wtórnie umieszczona na bramie wjazdowej zamku wawelskiego. Za: M. Walczak 2006

III. 29. Foundation plaque of the donjon in Łobzow, re-posted on the Wawel Castle entrance gate. After: M. Walczak 2006



Il. 30. Karlštejn – plan zamku. Za: T. Durdík 2000

III. 30. Karlštejn – castle plan. After: T. Durdík 2000



Il. 31. Siedlęcín – plan pierwszego piętra wieży mieszkalnej. Za: *Architektura gotycka* 1995

III. 31. Siedlęcín – plan of the first floor of the residential tower. After: *Architektura gotycka* 1995

Przywoływany już Marek Walczak w swych studiach poświęconych programowi rzeźbiarskiej dekoracji kamienicy przy Rynku Głównym 17 podjął się także interesującej próby analizy samej budowli na tle porównawczym<sup>96</sup>. Zdaniem tegoż badacza kamienicę Hetmańską, której sale przykryte zostały sklepieniami o ornamentowanych zwornikach, a fasada była niegdyś zdobiona kamienną dekoracją rzeźbiarską (być może galerią posągów wyobrażających polskich królów), postrzegać należy jako pałac stanowiący symboliczną miejską rezydencję monarchy. Najbliższą analogię stanowi dlań praski dom Pod Dzwonem, powstały w drugiej dekadzie XIV w. we wschodniej pierzei rynku Starego Miasta, tuż obok tyńskiej fary, ale też nieco starszy, bo fundowany przez Wacława II, Królewski Dom przy Targu Rybnym w Brnie<sup>97</sup>. Samo zaś powstanie tego rodzaju siedziby wskazuje na charakterystyczną relację zachodzącą pomiędzy władcą a jego miastem stołecznym, tak dobrze czytelną zwłaszcza w działaniach podejmowanych w Pradze przez Karola IV.

Kończąc tę partię tekstu, odnotować wypada rozbudowę o część rezydencjonalną (strefę schroniska) zamków powstałych przed wstąpieniem na tron Kazimierza Wielkiego, a pełniących w swej pierwotnej kreacji funkcje inne niż rezydencjonalne (m.in. Czchów, Czorsztyn, być może Rytyro<sup>98</sup>). Najlepiej chyba obecnie rozpoznany założeniem tego rodzaju jest zamek w Czchowie, przebadany przez Andrzeja Szpunara w latach 1993-2000<sup>99</sup>. Według tego badacza pierwotny zamek składał się z murowanej cylindrycznej wieży (być może fundacji Wacława II), której towarzyszyła zabudowa z materiałów nietrwałych. W datowanych na XIV w. fazach II i III bergfried otoczony został nieregularnym narysem muru obwodowego, z szczytą bramną od strony północno-zachodniej. Powstała też wówczas zabudowa mieszkalna, a mianowicie murowany, trapezowaty dwuprzestrzenny dom o wymiarach wewnętrznych około 7,50 x 13,0 m (nieco poniżej 100,0 m<sup>2</sup>), z wąską lokalnością wysuniętą w kierunku dziedzińca, który to gmach wklejony został w zaoblenie muru obwodowego od strony wschodniej. Zejście do piwnic obramione było kamiennym ostrołucznym portalem. Dom ten stanowił na co dzień siedzibę administratora dóbr królewskich, choć mógł z niego korzystać także i król, według utrwalonej przez Długosza, a niemożliwej już do zweryfikowania tradycji, utrzymujący między innymi w Czchowie swe nalożnice.

W świetle przedstawionych powyżej uwag możliwe jest nazwanie XIV stulecia „epoką królewskich rezydencji prowincji małopolskiej”, które to określenie w pełni oddaje wyrażenie zarysowany sens procesów, jakim poddana była tamtejsza architektura obronna. Ramy chronologiczne tego zjawiska wymagają jednak pewnego komentarza. Po pierwsze zauważyć wypada, że dzięki nowszym ustaleniom wiemy, że epoka zamków królewskich dla Małopolski rozpoczęła się już wraz z wstąpieniem na tron krakowski Wacława II Przemysłydy

<sup>96</sup> M. Walczak, *Rzeźba architektoniczna...*, op. cit., s. 237-287, zwłaszcza s. 281-287.

<sup>97</sup> *Ibidem*, s. 280-281, 284-285.

<sup>98</sup> Podstawowe informacje i literatura: L. Kajzer, S. Kołodziejski, J. Salm, op. cit., s. 137-140, 146-148, 439-441.

<sup>99</sup> A. Szpunar, *Zamek w Czchowie pow. Brzeski, woj. małopolskie*, [w:] *Polonia Minor Medii Aevii*, red. Z. Woźniak, J. Gancarski, Kraków-Krosno 2003, s. 497-515; tenże, *Zamek w Czchowie, pow. brzeski, woj. małopolskie*, „Rocznik Tarnowski”, t. 9, 2003/2004, s. 5-28; tenże, *Zamek w Czchowie. Stan badań i źródeł archeologicznych oraz próba rekonstrukcji wyglądu budowli*, [w:] *Późne średniowiecze w Karpatach polskich*, red. J. Gancarski, Krosno 2007, s. 269-285.

(w 1291/1292 roku)<sup>100</sup>, jednak z wyjątkiem możliwych inwestycji wawelskich ani ten władca, ani też panujący później Łokietek nie mieli warunków do podjęcia akcji budowlanej, której celem byłoby ukształtowanie monarszej sieci rezydencjonalnej. Dla obu panujących zadaniem kluczowym było natomiast zorganizowanie sprawnych i bezpiecznych centrów zarządu, tudzież objęcie ochroną miejsc produkcji i dochodowych komór celnych na uczęszczanych szlakach. Sytuacja ta nie uległa większej zmianie także i w pierwszych latach po objęciu rządów przez Kazimierza III, który to odziedziczył po ojcu wyniszczone kadłubowe państwo, bezpośrednio zagrożone przez potężniejszych sąsiadów, wysuwających wątpliwości nawet do prawnych podstaw koronacji młodego Piasta<sup>101</sup>. Dopiero rozwiązanie podstawowych kwestii międzynarodowych i odbudowa kraju, oparta na rekonstrukcji i rozszerzeniu państwowej domeny w imię nadrzędnej ideologii *Regnum Poloniae*, przy skutecznym włączeniu się w przestrzeń handlu centralnoeuropejskiego, zaskutkowałą akumulacją kapitału, który można było obrócić na największą akcję fundacyjną polskiego średniowiecza. Dysponując już w prowincji małopolskiej przynajmniej w części murowanymi zamkami odziedziczonymi po swych poprzednikach (Będzin, Biecz, Chęciny, Czehów, Czorsztyn, Dobczyce, Kazimierz Dolny, Lublin, Nowy Sącz, Olsztyn, Rytko, Wawel, Wieliczka), Kazimierz Wielki podjął rozbudowę tych założeń, zmierzającą w różnym zakresie do umocnienia ich obronności, a także zwiększenia bądź też utworzenia tam przestrzeni rezydencjonalnej. Nadrzędną funkcją nowo budowanych zamków prowincji małopolskiej było nadanie im wyraźnie czytelnych cech rezydencjonalnych i to w najwyższym – królewskim wymiarze, choć oczywiście część tych założeń spełniała także i szeroko rozumiane zadania administracyjne i – co oczywiste – obronne. Małopolskie zamki-rezydencje postrzegałbym w kontekście prądów architektonicznych, jakie w tym samym czasie ogarniały monarchię czeskich Luksemburgów, a przede wszystkim jednak węgierskich Andegawenów, z którymi były one formalnie integralnie związane. Tożsame były także i treści symboliczne omawianych fundacji, które najogólniej zdefiniować można jako przestrzenny wizerunek królewskiego władztwa i manifestację programu ideowego<sup>102</sup>. Tendencje te najlepiej czytelne są w założeniach, które ukształtowane zostały w zasadniczych zrębach najpewniej w jednym czasie i według jednorodnego planu (Niepołomice, Żarnowiec i być może Nowy Korczyn – kasztele inspirowane bodaj wzorcami andegaweńskimi, Lanckorona – pałac międzywieżowy o konotacjach luksembursko-andegaweńskich, Łobzów – hipotetyczna rezydencja donżonowa, czy też wreszcie znajdujący południowe analogie pałac miejski przy krakowskim rynku). Oprócz przepływu wzorców zamków królewskich w najbliższym kręgu kulturowym, możliwe jest jednak i również przenoszenie schematów oderwanych od tejże tradycji, ale zapewne nieprzypadkowe i hipotetycznie choćby wytłumaczalne innymi względami (heska atrybucja szydlowskiego masywu dwuwieżowego). Pasjonującym zagadnieniem jest wreszcie uchwytna dzięki badaniom wielkich rezydencji oraz kurii sfera monarszej rekreacji i organizacji życia dworskiego, tak słabo oświetlona źródłami pisanymi, zwłaszcza dla okresu panowania Kazimierza Wielkiego. Zdaniem autora niniejszego tekstu, dzieło fundacyjne zachwiane w momencie śmierci ostatniego z koronowanych Piastów kontynuowa-

<sup>100</sup> S. Kołodziejcki, *Średniowieczne zamki a szlaki komunikacyjne ziemi krakowskiej. Wstęp do studiów*, AHP, t. 13, 2003, s. 245-252.

<sup>101</sup> J. Wyrozumski, *Kazimierz Wielki...*, *op. cit.*, s. 44 i n.

<sup>102</sup> P. Mrozowski, *Sztuka jako narzędzie władzy królewskiej...*, *op. cit.*, s. 92-93.

ne było w o wiele już mniejszym stopniu przez jego następców na polskim tronie, choć rolę jaką odegrali na tym polu przedstawiciele dynastii andegaweńskiej wymaga z pewnością pogłębionych studiów. Do śmierci Władysława Jagiełły w 1434 roku doprowadzono zapewne do końca realizację przerwane w 1370 roku, a także podjęto rozbudowę niektórych zamków Kazimierza III, czego przykładem jest Wawel, ufortyfikowany przez tegoż władcę<sup>103</sup>, oraz budowle w typie kurii, które chyba wtedy dopiero zyskały własne mury obwodowe (Przedbórz, Radom). Wydaje się, iż aktywność budowlana króla Władysława II obrócona była jednak w pierwszej kolejności ku zamkom prowincji wielkopolskiej (Inowłódz, Łęczyca, budowa zamku w Dybowie), prezentujących wcześniej skromne walory reprezentacyjne i mieszkalne. Impet fundacji był już jednak wyraźnie słabszy, a skala przebudowywanych i nowo wznoszonych zamków nie dorównywała osiągnięciom monarchów ościennych: Zygmunta Luksemburskiego i Wacława IV. Data śmierci Władysława Jagiełły zamyka okres *prosperity* królewskich rezydencji, choć schyłek jego rządów również nie odznaczał się na tym polu monarszą inicjatywą. Potem nastąpił okres tragicznego w skutkach dla państwowej domeny panowania młodego Władysława Warneńczyka, rzutujący na późniejsze ubóstwo jego brata – Kazimierza Jagiellończyka i długotrwałe wyjaławienie wielkiej inwencji fundacyjnej dworu, ustępującej pola inwestycjom prywatnym<sup>104</sup>. Tym samym „epokę królewskich rezydencji prowincji małopolskiej” symbolicznie rozpatrywać można pomiędzy zawarciem pokoju kaliskiego a złamaniem potęgi zakonu, czyli w latach 1343-1410, przy największym zakresie realizacji, przypadającym na ostatnie dwadzieścia pięć lat panowania Kazimierza Wielkiego.

Przedstawione powyżej uwagi, jak najdalej od formułowania wniosków ostatecznych, traktuję tylko jako wstęp do badań nad XIV-wiecznymi rezydencjami królewskimi, wymagającymi z pewnością pogłębionych studiów interdyscyplinarnych. Nasze wiadomości o niektórych zamkach, jak na przykład o Nowym Korczynie, są zupełnie zdawkowe, o innych, jak o Opocznie, Sandomierzu czy Skawinie, brak jest niemal jakichkolwiek informacji w odniesieniu do ich walorów rezydencjonalnych w XIV w. (choć przynajmniej w przypadku Sandomierza rysują się one nader wyraźnie w itinerariach polskich władców), stąd też zostały w niniejszych rozważaniach pominięte. Już teraz jednak zwrócić wypada uwagę na ogromny potencjał badawczy tego ciągle nie dość naukowo eksploatowanego tematu, mogącego wprowadzić nową jakość do wiedzy w zakresie historii architektury polskiego średniowiecza, dotąd łączonej niemal bez wyjątku z obiektami sakralnymi. Jako archeolog mam natomiast nadzieję, że wyrażone tu przypuszczenia (jak to na wstępie zaznaczono, oscylujące często z konieczności i chyba długo jeszcze na granicy wyobraźni) będą miały szanse zostać zweryfikowane dzięki zaplanowanym z wyobraźnią i dobrze przeprowadzonym pracom terenowym podejmowanym na wymienionych tu zamkach.

<sup>103</sup> *Rachunki z prac budowlanych...*, op. cit., s. 453 i n.; L. Kajzer, *Z badań nad zamkami państwowymi pierwszych Jagiellonów*, [w:] *Późnośredniowieczne zamki...*, op. cit., s. 17-32; Z. Pianowski, *Wawel obronny: zarys przemian fortyfikacji grodu i zamku krakowskiego w IX-XIX*, Kraków 1991, s. 72-78; H. Kręt, op. cit.

<sup>104</sup> M. Sepiał, *Zastaw na dobrach ziemskich i dochodach królewskich w okresie panowania Władysława III Warneńczyka na Węgrzech (1440-1444)*, „Zeszyty Naukowe Uniwersytetu Jagiellońskiego. Prace Historyczne”, z. 125, 1998, s. 35-49; A. Sucheni-Grabowska, *Odbudowa domeny królewskiej w Polsce 1504-1548*, wyd. 2, Warszawa 2007, s. 42-49. Proces wzmożonego rozdawnictwa dóbr rozpoczął się oczywiście już wcześniej, za życia Władysława Jagiełły.



- [1] *I Forum Architecturae Poloniae Medievalis*, red. K. Stala, Kraków 2007.
- [2] *Architektura gotycka w Polsce*, red. T. Mroczko, M. Arsyński, t. 2, *Katalog zabytków*, red. A. Włodarek, Warszawa 1995.
- [3] Andrzejewski A., Kajzer L., *Zamek królewski w Szydłowie w świetle najnowszych badań terenowych*, [w:] *Zamki i przestrzeń społeczna w Europie Środkowej i Wschodniej*, red. M. Antoniewicz, Warszawa 2002, 391-409.
- [4] Andrzejewski A., Kajzer L., Lewandowski M., *Sprawozdanie z archeologiczno-architektonicznych badań ratowniczych przeprowadzonych w 1999 roku na zamku w Szydłowie, woj. świętokrzyskie*, „Łódzkie Sprawozdania Archeologiczne”, 1999, t. 5, 275-285.
- [5] Antoniewicz M., *Zamki na Wyżynie Krakowsko-Częstochowskiej. Geneza – Funkcje – Konteksty*, Kielce 1998.
- [6] Arsyński M., *Budownictwo warowne zakonu krzyżackiego w Prusach (1230-1454)*, Toruń 1995.
- [7] Augustyniak J., *Badania zamku*, „Spotkania z Zabytkami”, nr 4, 1997, 22-23.
- [8] Augustyniak J., *Zamek w Żarnowcu nad Pilicą w świetle badań wykopaliskowych w latach 1993-1994*, „Prace i Materiały Muzeum Archeologicznego i Etnograficznego w Łodzi. Seria Archeologiczna”, nr 40, 1997-1998, 47-82.
- [9] Augustyniak J., *Żarnowiec w świetle badań archeologicznych*, [w:] *Żarnowiec. Szkice z dziejów*, Kraków 1998, 13-23.
- [10] *Badania naukowe w południowej części Wyżyny Krakowsko-Częstochowskiej. Materiały konferencyjne – referaty, postery, sesje terenowe*, Ojców, 10-11 maja 2001 r.
- [11] Beiersdorf Z., Krasnowolski B., *Lanckorona (województwo bielsko-bialskie). Studium historyczno-urbanistyczne*, t. III, *Katalog zabytków i ikonografia*, Kraków 1980-1981 (mps PKZ w archiwum ROBiDZ w Krakowie).
- [12] Bogdanowski J., *Królewski ogród na Łobzowie*, „Teka Komisji Urbanistyki i Architektury, Oddział PAN w Krakowie”, XXIV, 1990, 15-23.
- [13] Bogdanowski J., *Architektura obronna*, [w:] *Architektura gotycka w Polsce*, red. T. Mroczko, M. Arsyński, Warszawa 1995, 39-52.
- [14] Bogdanowski J., *Królewski ogród na Łobzowie*, Kraków 1997.
- [15] Borkowska U., *Rezydencje Jagiellonów*, [w:] *Rezydencje w średniowieczu i czasach nowożytnych*, red. E. Opaliński, T. Wiślicz, Warszawa 2001, 9-31.
- [16] Borkowska U., *Pietas Regia. Formy królewskiej pobożności w późnośredniowiecznej Polsce*, [w:] *Król w Polsce w XIV i XV wieku. Materiały z konferencji Rex Poloniae, Kraków–Przegotyż, 24-26 listopada 2003*, red. A. Marzec, M. Wilamowski, Kraków 2006, 39-56.
- [17] *Burgen in Mitteleuropa. Ein Handbuch*, B. 1, *Bauformen und Entwicklung*, B. 2, *Geschichte und Burgenlandschaften*, ed. H.W. Böhne, Stuttgart 1999.
- [18] Buzás G., *Visegrád*, [w:] *Medium Regni. Medieval Hungarian Royal Seats*, red. J. Altmann, Budapest 1999, 115-161.
- [19] Chorowska M., *Rezydencje średniowieczne na Śląsku. Zamki, pałace, wieże mieszkalne*, Wrocław 2003.
- [20] Chorowska M., Dudziak T., Jaworski K., Kwaśniewski A., *Zamki i dwory obronne w Sudetach*, t. II, *Księstwo jaworskie*, Wrocław 2010.



- [21] Chrzanowski T., Kornecki M., *Sztuka Ziemi Krakowskiej*, Kraków 1982.
- [22] Chudárek Z., *Velká věž hradu Karlštejna*, „Zprávy Památkové Péče”, R. LIV, 1994, 67-72.
- [23] *Cronica 1202-1377*, [w:] W. Kętrzyński, *O rocznikach polskich*, „Rozprawy Akademii Umiejętności, Wydział Filozoficzno-Historyczny”, t. 34, 1897, 164-354.
- [24] Crossley P., *The gothic architecture in the Reign of Kasimir the Great. Church Architecture in Lesser Poland 1320-1380*, Kraków 1985.
- [25] Czeglédy I., *A Diósgyőri vár*, Budapest 1988.
- [26] Durdík T., *Kastellburgen des 13. Jahrhunderts in Mitteleuropa*, Praha 1994.
- [27] Durdík T., *Ilustrovaná encyklopedie českých hradů*, Praha 2000.
- [28] Durdík T., *Wohntürme der böhmischen Burgen Karls IV*, [w:] *Wohntürme. Kolloquium vom 28. September bis 30. September 2001 auf Burg Kriebstein/Sachsen*, Langenweißbach 2002, 41-47.
- [29] Falniowska-Gradowska A., *Ojców w dziejach i legendzie*, Ojców 1995.
- [30] Feld I., *Castles and mansions in Hungary in the late Middle Ages*, „IBI Biulletin”, 49, 1993, 9-16.
- [31] Feld I., *Visegrád Und Buda – die Königsresidenzen Ungars im Spätmittelalter*, [w:] *Von der Burg zur Residenz. Im Auftrag der Deutschen Burgenvereinigung herausgegeben von Joachim Zeune. Kolloquium des Wissenschaftlichen Beirats der Deutschen Burgenvereinigung, Trier 2007*, red. H. Hofrichter, Braubach 2009, 85-94.
- [32] Firlet J.Z., Pianowski Z., *Przemiany architektury rezydencji monarszej oraz katedry na Wawelu w świetle nowych badań*, „Kwartalnik Architektury i Urbanistyki”, t. 44, z. 4, 2000, 207-237.
- [33] Firlet J.Z., Pianowski Z., *Castrum et hortus. Z badań przed wschodnią elewacją pałacu królewskiego na Wawelu*, [w:] *Polonia Minor Medii Aevi. Studia ofiarowane Panu Profesorowi Andrzejowi Żakiemu w osiemdziesiątą rocznicę urodzin*, red. Z. Woźniak, J. Gancarski, Kraków–Krosno 2003, 467-474.
- [34] Firlet J.Z., Pianowski Z., *Turris antiqua fracta. Problem tzw. wieży Łokietkowej na Wawelu*, „Archaeologia Historica Polona”, t. 15/1, 2005, 139-147.
- [35] Franaszek A., *Budowle gotyckie zamku królewskiego na Wawelu na tle dziejów w czasach nowożytnych*, wyd. 2, Kraków 1989.
- [36] Frazik J.T., *Ruiny zamku w Ojcowie. Problemy badawcze i konserwatorskie*, „Czasopismo Techniczne”, R. 71, nr 4, 1966, 28-33.
- [37] Frycz J., *Architektura zamków krzyżackich*, [w:] *Sztuka pobrzeża Bałtyku. Materiały Sesji Stowarzyszenia Historyków Sztuki*, Gdańsk, listopad 1976, Warszawa 1978, 20-27.
- [38] Fügedi E., *Castle and society in medieval Hungary (1000-1437)*, Budapest 1986.
- [39] Gaj-Piotrowski W., *Królewski zamek w Przyszowie w rejonie Stalowej Woli-Rozwadowa*, [w:] *Prace i materiały z badań etnograficznych Muzeum Okręgowego w Rzeszowie*, Rzeszów 1979, 227-266.
- [40] Gaj-Piotrowski W., *Królewski zamek w Przyszowie*, Tuchów–Stalowa Wola 1998.
- [41] Galicka I., *Kuria książęca na Mazowszu*, [w:] *Podług nieba i zwyczaju polskiego. Studia z historii architektury, sztuki i kultury ofiarowane Adamowi Miłobędzkiemu*, Warszawa 1988, 136-139.
- [42] Gawlas S., *Monarchia Kazimierza Wielkiego a społeczeństwo*, [w:] *Genealogia – władza i społeczeństwo w Polsce średniowiecznej*, red. A. Radziwiński, J. Wroniszewski, Toruń 1999, 197-236.

- [43] Gawlas S., *Polska Kazimierza Wielkiego a inne monarchie Europy Środkowej – możliwości i granice modernizacji władzy*, [w:] *Modernizacje struktur władzy w warunkach opóźnienia. Europa Środkowa i Wschodnia na przełomie średniowiecza i czasów nowożytnych*, red. M. Dygo, S. Gawlas, H. Grała, Warszawa 1999, 5-34.
- [44] Gąsiorowski A., *Itinerarium króla Władysława Jagiełły 1386-1434*, Warszawa 1972.
- [45] Gąsiorowski A., *Itinerarium króla Kazimierza Wielkiego. Materiały 1333-1370*, „Roczniki Historyczne”, R. LXIV, 1998, 175-208.
- [46] Góralski Z., *Adelheid, die hessische Fürstin und polnische Königin*, „Zeitschrift des Vereins für Geschichte und Landeskunde, Jhr. 86, 1976/1977, 9-20.
- [47] Górská I., *Archeologiczne badania na terenie średniowiecznego zamku w Nowym Korczynie, pow. Busko*, [w:] *Badania archeologiczne w okolicy Wiślicy*, Warszawa 1963, 215-258.
- [48] Grzybowski A., *Zamek w Rawie Mazowieckiej. Zagadnienie fundacji i genezy*, „Kwartalnik Architektury i Urbanistyki”, t. 24, 1979, 195-216.
- [49] Guerquin B., *Zamki w Polsce*, wyd. 2, Warszawa 1984.
- [50] Holcerowa T., *Lanckorona, woj. katowickie, pow. Wadowice. Zamek. Dokumentacja historyczna (Część I – historia obiektu)*, Kraków 1971 (mps PKZ w archiwum ROBiDZ w Krakowie).
- [51] Januszek A., *Rezydencja królewska w Niepołomicach w czasach panowania Zygmunta Augusta 1548-1572*, Lublin 2006.
- [52] Joannis Długossi, *Annales seu cronicae incliti Regni Poloniae*, lib. 1-11/12, Varsoviae 1964-2001, lib. 12, Cracoviae 2003.
- [53] Joannis Długossi, *Liber beneficiorum dioecesis Cracoviensis*, t. 1-3, [w:] *Joannis Długossi senioris canonici Cracoviensis Opera omnia, cura Alexandri Przezdziecki edita*, Vol. VII-IX, Kraków 1863-1864.
- [54] Kajzer L., *Zamek królewski w Radoszycach koło Końskich w świetle badań archeologiczno-architektonicznych*, „Teka Komisji Urbanistyki i Architektury”, t. XXI, 1987, 239-249.
- [55] Kajzer L., *Wstępna informacja o materiałach archeologicznych z zamku w Radoszycach koło Końskich*, „Acta Universitatis Lodzensis. Folia Archaeologica”, z. 9, 1988, 137-147.
- [56] Kajzer L., *Zamki i społeczeństwo. Przemiany architektury i budownictwa obronnego w Polsce w X-XVIII wieku*, Łódź 1993.
- [57] Kajzer L., *Czy archeolodzy powinni badać zamki?*, „Archaeologia Historica Polona”, t. 3, 1996, 123-141.
- [58] Kajzer L. (rec.), *Architektura gotycka w Polsce*, red. T. Mroczko, M. Arsyński, t. I-III, Warszawa 1995, „Kwartalnik Historii Kultury Materialnej”, R. 44, 1996, nr 3, 313-331.
- [59] Kajzer L., *Die Burgen als Bestandteil der gesellschaftlichen Landschaft im mittelalterlichen Polen*, „Questiones Medii Aevii Novae”, v. 4, 1999, Warszawa 1999, 107-131.
- [60] Kajzer L., *Czy w średniowiecznej Polsce wznoszono zamki kasztelowe?*, [w:] *Archeologia w teorii i w praktyce*, red. A. Buko, P. Urbańczyk, Warszawa 2000, 639-649.
- [61] Kajzer L., *Zamek w Szydłowie w świetle badań terenowych 1999 r. Komunikat*, [w:] *Przemiany architektury rezydencjonalnej w XV-XVIII w. na terenie dawnego województwa sandomierskiego. Wybrane przykłady. Materiały z sesji naukowej – Kielce 18 września 1999*, red. J.L. Adamczyk, Kielce 2000, 155-157.

- [62] Kajzer L., *Materiały archeologiczne z wieży „B” zamku w Szydłowie*, „Kwartalnik Historii Kultury Materialnej” t. 48, nr 3-4, 2000, 153-162.
- [63] Kajzer L., *Nowy zamek w Starym Rypinie*, [w:] *Archaeologia et Historia. Księga jubileuszowa dedykowana Pani Profesor Romanie Barnycz-Gupieńcowej*, Łódź 2000, 165-175.
- [64] Kajzer L., *Z badań nad zamkami państwowymi pierwszych Jagiellonów*, [w:] *Późnośredniowieczne zamki na terenie dawnego województwa sandomierskiego*, red. L. Kajzer, Kielce 2005, 17-32.
- [65] Kajzer L., *Szydłów na tle problematyki zamków królewskich Sandomierszczyzny*, [w:] *Późnośredniowieczne zamki na terenie dawnego województwa sandomierskiego*, red. L. Kajzer, Kielce 2005, 41-63.
- [66] Kajzer L., *Jeszcze kilka słów o zamku w Szydłowie*, [w:] *Zamki – Grody – Ruiny. Waloryzacja i ochrona*, Warszawa–Białystok 2009.
- [67] Kajzer L., Kołodziejski S., Salm J., *Leksykon zamków w Polsce*, red. L. Kajzer, Warszawa 2001.
- [68] Kajzer L., Olszacki T., *Zamek w Pyzdrach w świetle badań archeologiczno-architektonicznych* (w druku).
- [69] Kalina D., *Zamek w Stopnicy*, [w:] *Późnośredniowieczne zamki na terenie dawnego województwa sandomierskiego*, red. L. Kajzer, Kielce 2005, 171-210.
- [70] Kalina D., *Pozostałe zamki i rezydencje królewskie na terenie dawnego województwa sandomierskiego. Wstęp do badań*, [w:] *Późnośredniowieczne zamki na terenie dawnego województwa sandomierskiego*, red. L. Kajzer, Kielce 2005, 297-303.
- [71] Kalina D., Gliński W., *Zamek w Nowym Mieście Korczynie*, [w:] *Późnośredniowieczne zamki na terenie dawnego województwa sandomierskiego*, red. L. Kajzer, Kielce 2005, 117-144.
- [72] Kardyś P., *Wiślica w średniowieczu i w okresie wczesnonowożytnym. Studia z dziejów miasta*, Kielce 2006.
- [73] *Katalog Zabytków Sztuki w Polsce*, t. 1, z. 14, Warszawa 1953.
- [74] Kieszkowski W., *Zamek królewski w Łobzowie*, „Biuletyn Historii Sztuki i Kultury”, IV, nr 1, 1935/1936, 6-25.
- [75] Kiryk F., *Urbanizacja Małopolski. Województwo sandomierskie XIII-XVI wiek*, Kielce 1994.
- [76] Knappe R., *Mittelalterliche Burgen in Hessen*, Zwickau 2000.
- [77] *Kodeks Dyplomatyczny Małopolski*, t. 1-4, wyd. F. Piekosiński, Kraków 1876-1905.
- [78] Kołodziejski S., *Średniowieczne rezydencje możnowładztwa na terenie województwa krakowskiego*, Kraków 1994.
- [79] Kołodziejski S., *Średniowieczne zamki a szlaki komunikacyjne ziemi krakowskiej. Wstęp do studiów*, „Archaeologia Historica Polona”, t. 13, 2003, 245-252.
- [80] Kołodziejski S., *Średniowieczne budowle obronne na terenie Jury Ojcowskiej w świetle wyników nowszych badań*, Ojców 2006.
- [81] Kołodziejski S., *Małopolskie zamki – wstęp do problematyki badawczej*, [w:] *I Forum Architecturae Poloniae Medievalis*, red. K. Stala, Kraków 2007, 189-193.
- [82] Kowalski J., *Zamek w Vincennes na skrzyżowaniu tradycji literackiej i architektonicznej*, [w:] *Zamek i dwór w średniowieczu od XI do XV wieku. Materiały XIX Seminarium Mediewistycznego*, red. J. Wiesiołowski, Poznań 2001, 230-235.

- [83] Kozera M., *Kościół parafialny i zamek królewski w Niepołomicach. Dzieje znane i nieznane 1340-1990*, Kraków 1994.
- [84] Krahe F.W., *Burgen des Deutschen Mittelalters. Grundriss-Lexikon*, Augsburg 1996.
- [85] Krahe F.W., *Burgen und Wohntürme des deutschen Mittelalters*, B. 1, Burgen, Stuttgart 2002.
- [86] Krasnowolski B., *Lokacyjne układy urbanistyczne na obszarze Ziemi Krakowskiej w XIII i XIV wieku. Część I: Miasta Ziemi Krakowskiej chronologia procesów osadniczych i typologia układów urbanistycznych, Część II: Katalog lokacyjnych układów urbanistycznych*, Kraków 2004.
- [87] Krassowski W., *Dzieje budownictwa i architektury na ziemiach Polski*, t. 1-4, Warszawa 1989-1995.
- [88] Kręt H., *Śladami świętej Jadwigi. Jadwiga i Jagiełło w Nowym Mieście Korczynie*, Kraków 2008.
- [89] *Kronika Jana z Czarnkowa*, tłum. J. Żerbiłło, oprac. M.D. Kowalski, Kraków 2006.
- [90] *Król w Polsce w XIV i XV wieku. Materiały z konferencji Rex Poloniae, Kraków–Przeorząły, 24-26 listopada 2003*, red. A. Marzec, M. Wilamowski, Kraków 2006.
- [91] Kruczek K., *Zamek w Ojcowie. Wstępne wyniki badań archeologicznych przeprowadzonych w 1991 roku*, [w:] *Badania naukowe w południowej części Wyżyny Krakowsko-Częstochowskiej. Materiały konferencyjne – referaty, postery, sesje terenowe*, Ojców, 10-11 maja 2001 r., 392-399.
- [92] Kurtyka J., *Odrodzone Królestwo. Monarchia Władysława Łokietka i Kazimierza Wielkiego w świetle nowszych badań*, Warszawa 2001.
- [93] Kwieciński I., *Zamek królewski w Nowym Sączu*, Nowy Sącz 1927.
- [94] Lechowicz Z., *Zamek w Radomiu w świetle prac wykopaliskowych w latach 1999-2001*, [w:] *Późnośredniowieczne zamki na terenie dawnego województwa sandomierskiego*, red. L. Kajzer, Kielce 2005, 65-89.
- [95] Leńczyk G., *Katalog grodzisk i zamczysk z terenu Małopolski*, oprac. S. Kołodziej-ski, Kraków 1983.
- [96] Losse M., *Eifel (ohne Nordeifel)*, [w:] *Burgen in Mitteleuropa. Ein Handbuch*, B. 2, 167-170.
- [97] *Lustracja województwa sandomierskiego 1564-1565*, wyd. W. Ochmański, Wrocław–Warszawa–Kraków 1963.
- [98] Marciniak-Kajzer A., *Przyszów – zamek królewski czy „zameczek myśliwski”*, [w:] *Późnośredniowieczne zamki na terenie dawnego województwa sandomierskiego*, red. L. Kajzer, Kielce 2005, 109-115.
- [99] Marosik P., *Środowisko geograficzne okolic średniowiecznego zamku w Żarnowcu nad Pilicą*, „Prace i Materiały Muzeum Archeologicznego i Etnograficznego w Łodzi”, nr 40, 1997-1998, 83-95.
- [100] Marszałek J., *Katalog grodzisk i zamczysk w Karpatach*, Warszawa 1993.
- [101] Menclová D., *České hrady*, d. 1-2, Praha 1976.
- [102] Menclová D., *Prispevok k typologii hradov, zámkov a kaštieľ'ov na Slovensku*, [w:] *Š. Pisoň, Hrady, zámky a kaštiele na Slovensku*, Martin 1973, 397-445.
- [103] Mesqui J., *Châteaux forts et fortifications en France*, Paris 1997.
- [104] Michno S., *Nowy Korczyn, pow. Busko-Zdrój*, „Informator Archeologiczny. Badania 1972”, Warszawa 1973, 259-261.

- [105] Michno S., Pyzik Z., Szope M., *Nowy Korczyn, pow. Busko-Zdrój*, „Informator Archeologiczny. Badania 1973”, Warszawa 1974, 261.
- [106] Miłobędzki A., *Zarys dziejów architektury w Polsce*, Warszawa 1963.
- [107] Moskał K., *Zamki w dziejach Polski i Słowacji. Między Wisłą a Hornadem. Część pierwsza: Od czasów najdawniejszych do 1500 r., Część druga: Od roku 1500 do 1771*, Nowy Sącz 2004-2005.
- [108] Mrozowski P., *Sztuka jako narzędzie władzy królewskiej w Polsce dojrzałego i późnego średniowiecza*, [w:] *Król w Polsce w XIV i XV wieku. Materiały z konferencji Rex Poloniae, Kraków–Przegorzały, 24-26 listopada 2003*, red. A. Marzec, M. Wilamowski, Kraków 2006, 89-101.
- [109] Nierychlewska A., *Budownictwo obronne powiatu radomskiego w okresie od XIII do XVIII wieku*, Radom 2002.
- [110] Niewalda W., Rojkowska H., *Badania ikonograficzne i architektoniczne zamku w Ojcowie w 1991 roku*, [w:] *Badania naukowe w południowej części Wyżyny Krakowsko-Częstochowskiej. Materiały konferencyjne – referaty, postery, sesje terenowe*, Ojców, 10-11 maja 2001 r., 426-434.
- [111] Olszacki T., *Kazimierz Wielki jako „książę” europejskiego Trecenta. Szkic do portretu*, [w:] *Terra barbarica. Studia ofiarowane Magdalenie Mączyńskiej w 65. rocznicę urodzin*, red. A. Urbaniak, R. Prochowicz, I. Jakubczyk, M. Levada, J. Schuster, Łódź–Warszawa 2010, 719-730.
- [112] Pianowski Z., *Wawel obronny. Zarys przemian fortyfikacji grodu i zamku krakowskiego w IX-XIX*, Kraków 1991.
- [113] Pianowski Z., *Kościół świętej Marii Egipcjanki – wawelska Sainte Chapelle?*, [w:] *Magistro et Amico. Amici discipulique. Lechowi Kalinowskiemu w osiemdziesiątce urodzin*, Kraków 2002, 235-244.
- [114] Pianowski Z., *Pałac gotycki na Wawelu – rezydencja odrodzonego królestwa*, [w:] *Późne średniowiecze w Karpatach polskich*, red. J. Gancarski, Krosno 2007, 383-394.
- [115] Pietrzak J., *Zamki i dwory obronne w dobrach państwowych prowincji wielkopolskiej. Studium z dziejów państwowych siedzib obronnych na przełomie średniowiecza i nowożytności*, Łódź 2003.
- [116] Plaček M., *Ilustrovaná encyklopedie moravských hradů, hrádků a tvrzí*, Praha 2007.
- [117] Plaček M., Bóna M., *Encyklopédia slovenských hradov*, Bratislava 2007.
- [118] Poklewski T., *Miejsce zamku w systemie obronnym miasta w wiekach XIV i XV w Polsce*, [w:] *Czas, przestrzeń i praca w dawnych miastach. Studia ofiarowane Henrykowi Samsonowiczowi w sześćdziesiątą rocznicę urodzin*, red. A. Wyrobisz, M. Tymowski, Warszawa 1991, 61-72.
- [119] *Późnośredniowieczne zamki na terenie dawnego województwa sandomierskiego*, red. L. Kajzer, Kielce 2005.
- [120] *Rachunki budowlane z prac budowlanych na zamku w Nowym Mieście Korczynie w latach 1403-1408*, „Kwartalnik Historii Kultury Materialnej”, R. 4, nr 2, 1956.
- [121] *Rachunki dworu króla Władysława Jagiełły i królowej Jadwigi z lat 1388 do 1420*, wyd. F. Piekosiński, Kraków 1896.
- [122] Rączka J.W., *Królewska rezydencja pałacowo-ogrodowa na Łobzowie. Stan badań i zachowane źródła archiwalne (1367-1586)*, Cz. I, „Teka Komisji Urbanistyki i Architektury, Oddział PAN w Krakowie”, XVI, 1982, 17-29.



- [123] Rączka J.W., *Przemiany krajobrazu podkrakowskiej rezydencji Łobzów*, Kraków 1996.
- [124] Róg R., *Niepołomice. Historia, ludzie, zabytki. Staniątki, klasztor*, Niepołomice 2001.
- [125] Rutkowska G., *Itinerarium królowej Jadwigi 1384-1399*, [w:] *Dzieło Jadwigi i Jagiełły. W sześćsetlecie chrztu Litwy i jej związków z Polską*, oprac. W. Biliński, Warszawa 1989, 204-225.
- [126] Salch Ch.L., *Introduction*, [w:] *L'atlas des chateaux forts en France*, red. Ch.L. Salch, J. Burnouf, J.-F. Finó, Strasbourg 1977, 7-12.
- [127] Sepiał M., *Zastaw na dobrach ziemskich i dochodach królewskich w okresie panowania Władysława III Warneńczyka na Węgrzech (1440-1444)*, „Zeszyty Naukowe Uniwersytetu Jagiellońskiego. Prace Historyczne”, z. 125, 1998, 35-49.
- [128] Sikora J., *Początki starostwa nowomiejskiego korczyńskiego*, [w:] *Spółeczeństwo Polski średniowiecznej*, t. 6, Warszawa 1994, 181-195.
- [129] Skibiński Sz., *Jeszcze raz w kwestii genezy regularnego zamku krzyżackiego*, [w:] *Sztuka Prus XIII-XVIII wieku*, red. M. Arsyński, Toruń 1994, 27-36.
- [130] Skibiński S., *Wokół fundacji artystycznych Piastów*, [w:] *Przemysłodzi i Piastowie – twórcy i gospodarze średniowiecznych monarchii. Materiały z konferencji naukowej, Gniezno, 5-7 maja 2004 roku*, red. J. Dobosz, Poznań 2006, 169-193.
- [131] *Słownik historyczno-geograficzny województwa krakowskiego w średniowieczu*, cz. III, oprac. W. Bukowski, red. J. Wiśniewski, A. Gąsiorowski, F. Sikora, Wrocław–Kraków 2000.
- [132] Stępień P.M., *Badania architektoniczne elewacji zamku na Wawelu*, „Studia Waweliana”, t. 9/10, 2000/2001, 129-191.
- [133] Sucheni-Grabowska A., *Odbudowa domeny królewskiej w Polsce 1504-1548*, wyd. 2, Warszawa 2007.
- [134] Sułkowska-Kurasiowa I. [Sulkovska-Kuraseva I.], *Itinerarij Kazimira Jagellona (sostojanie podgotovki)*, [w:] *Issledovanija po istorii Litovskoj Metriki*, Moskva 1988, 264-334.
- [135] Szpunar A., *Zamek w Czchowie pow. brzeski, woj. małopolskie*, [w:] *Polonia Minor Medii Aevii*, red. Z. Woźniak, J. Gancarski, Kraków–Krosno 2003, 497-515.
- [136] Szpunar A., *Zamek w Czchowie, pow. brzeski, woj. małopolskie*, „Rocznik Tarnowski”, t. 9, 2003/2004, 5-28.
- [137] Szpunar A., *Zamek w Czchowie. Stan badań i źródeł archeologicznych oraz próba rekonstrukcji wyglądu budowli*, [w:] *Późne średniowiecze w Karpatach polskich*, red. J. Gancarski, Krosno 2007, 269-285.
- [138] Szyszk-Bohusz A., *Wawel średniowieczny*, „Rocznik Krakowski”, t. 23, 1932, 17-46.
- [139] Tomala J., *Budownictwo obronne powiatu kaliskiego w XIV-XVIII wieku*, Poznań 1995.
- [140] Uhl S.D., Zeune J., *Gestalt der Burg – Wehrarchitektur*, [w:] *Burgen in Mitteleuropa. Ein Handbuch*, B. 1, 226-256.
- [141] Vég h A., *Buda*, [w:] *Medium Regni. Medieval Hungarian Royal Seats*, red. J. Altmann, Budapest 1999, 165-212.
- [142] Walczak M., *Rzeźba architektoniczna w Małopolsce za czasów Kazimierza Wielkiego*, Kraków 2006.



- [143] Walczak M., *Dlaczego król Kazimierz Wielki zachował od zniszczenia wawelską rotundę Najświętszej Marii Panny?*, [w:] *Lapides viventes. Zaginiony Kraków wieków średnich. Księga dedykowana Profesor Klementynie Żurowskiej*, Kraków 2010, 93-114.
- [144] Widawski J., *Miejskie mury obronne w państwie polskim do początku XV wieku*, Warszawa 1973.
- [145] Wiśniewski J., *Dekanat konecki*, Radom 1913.
- [146] Witkowski J., *Szlachetna a wielce żalosna opowieść o panu Lancelocie z Jeziora. Dekoracja malarska Wielkiej Sali wieży mieszkalnej w Siedlęcinie*, Wrocław 2001.
- [147] Wojenka M., *Zamek ojcowski w dobie nowożytnej*, [w:] *Archeologia okresu nowożytnego w Karpatach polskich*, red. J. Gancarski, Krosno 2008, 341-411.
- [148] Wróblewski S., *Zamki i dwory obronne województwa sandomierskiego w średniowieczu*, Nowy Sącz 2006.
- [149] Wyrozumski J., *Kazimierz Wielki*, Wrocław 1982.
- [150] Zaniewski P., *Główne funkcje średniowiecznych zamków państwowych w XIV wieku na przykładzie warowni wzniesionych z fundacji Kazimierza III Wielkiego*, [w:] *Ochrona zabytków architektury obronnej. Teoria a praktyka*, t. II, Lublin–Warszawa 2008, 212-223.
- [151] Zarewicz L., *Lanckorona. Monografia historyczna*, Kraków 1885.
- [152] Zdrenka J., *Kasimir der Große, König von Polen, und Seine Ehe mit Adelheid, Landgräfin von Hessen, im Lichte der Marburger Urkunden*, „Zeitschrift für Ostforschung. Länder und Völker im Östlichen Mitteleuropa”, Jhg. 38, H. 2, 1989, 161-179.