

EWA ŁUŻYNIECKA*

ŚREDNIOWIECZNY KLASZTOR CYSTERSKI
W KRZESZOWIE NA PODSTAWIE OSTATNICH
BADAŃ ARCHITEKTONICZNYCHTHE MEDIEVAL CISTERCIAN MONASTERY IN
KRZESZÓW, POLAND – A REVIEW IN RESPECT
OF RECENT ARCHITECTURAL FINDINGS

Streszczenie

Badania architektoniczne średniowiecznej części opactwa cysterskiego w Krzeszowie prowadzono w latach 2007-2008, podczas trwających wówczas prac remontowo- budowlanych. Kierowany przez autorkę zespół badawczy był złożony z doktorantów i studentów Wydziału Architektury Politechniki Wrocławskiej. W ramach prac wykonano inwentaryzację fotogrametryczne rzutów i elewacji relikwów średniowiecznych, wykonano analizy strukturalne murów i przeanalizowano stratyografię budulca elewacji. Dokonano także próby datowania zapraw metodą rozkładu węgla 14C. Przeprowadzone badania pozwoliły na przedstawienie kilku wniosków dotyczących rozplanowania budynku klauzury przed jej zburzeniem w 1873 roku. Klauzura była trzyskrzydłowa z wirydarzem i obiegającym go krużgankiem. W skrzydle południowym zlokalizowano kapitułarz, schody, sień i fraternię. W zachodniej części klauzury znajdował się wcześniejszy budynek z przyporą, później przeobrażony w skrzydło zachodnie, w którym znajdowały się piwnice i trzy przejścia. Przeprowadzone badania mogą stanowić dobry punkt wyjściowy do dalszych badań klauzury krzeszowskiej i być przydatne podczas kolejnych analiz przebudowy opactw śląskich.

Słowa kluczowe: średniowieczne opactwo cysterskie, inwentaryzacja fotogrametryczna, relikty architektury

Abstract

The architectural research of the medieval part of the cistercian monastery in Krzeszów in years 2007-2008 were done alongside the renovation works carried out at that time. The research team led by the author comprised of doctoral students and students of the Faculty of Architecture from Wrocław University of Technology. A photogrammetric inventory of plans and elevations of medieval relics was done as a part of works, as well as structural analyses of walls and stratigraphy of the building material used for the elevation. Also radiometric dating trials were conducted by using a 14C dating method. The research allowed to present some conclusions concerning the layout of the enclosure before it was demolished in 1873. The monastery had 3 wings, a garth, and a cloister around it. The southern wing included a chapter house, stairs, a hallway, and a fraternity. The western part of the enclosure was at first a building with a buttress converted later on into a wing. The wing comprised cellars and three passageways. The conducted excavations may be a good point of departure for further research of the monastery in Krzeszów, and may be helpful for studying and analysing alterations done in other Silesian enclosures.

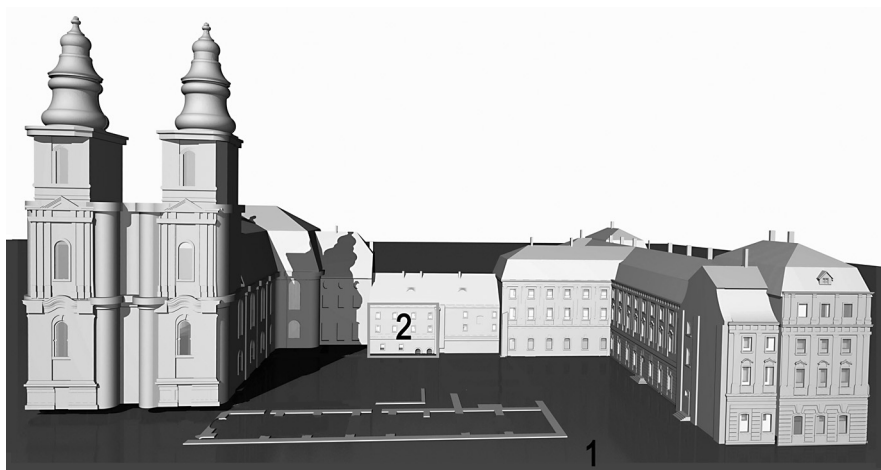
Keywords: medieval cistercian monastery; photogrammetric inventory; relics of architecture

* Prof. dr hab. inż. arch. Ewa Łużyniecka, Wydziałowy Zakład Konserwacji i Rewaloryzacji Architektury, Politechnika Wrocławska.

1. Wstęp

Opactwo cysterskie w Krzeszowie do tej pory było kojarzone prawie wyłącznie z architekturą barokową, która nieustannie zadziwia skalą i obfitością form. Obecnie zachowane budowle powstały w XVII i XVIII w. i były dziełem wybitnych mistrzów śląskich oraz wielu fachowców z Czech, Słowacji, Austrii, a także Włoch, Tyrolu i Bawarii. W tym kontekście niezwykle skromnie przedstawia się jedyne gotyckie pomieszczenie, znajdujące się w skrzydle wschodnim klauzury. Znany widok opactwa sprzed barokowej przebudowy stanowił od dawna inspirację do poszukiwań średniowiecznego opactwa. Nowe możliwości badawcze pojawiły się wraz z pracami budowlano-remontowymi, prowadzonymi w latach 2006-2008 na dziedzińcu kościelnym i w obrębie budynku klauzury¹ (il. 1).

Założenie klasztoru cysterskiego w Krzeszowie² wiąże się z osobą księcia świdnickiego Bolka I, zwanego Surowym, syna Bolesława Rogatki i wnuka księżnej Anny, która po śmierci swego męża – Henryka II Pobożnego – postanowiła uczynić Kościołowi darowiznę i w 1242 roku przekazała czeskim benedyktynom teren *Gressebor*. Do tej pory nie wiadomo, czy benedyktyni wzniesli tu klasztor i jakie to było miejsce. Część badaczy uważa, że benedyktyni osiedlili się na wysoczyźnie w centrum obecnej wsi Krzeszówek, tam gdzie dzisiaj wznosi się niewielki gotycki kościół.



Il. 1. Opactwo krzeszowskie od zachodu, zakres badań architektonicznych 2007-2008:

1 – relikty skrzydła zachodniego, 2 – fragment ściany skrzydła wschodniego.

Oprac. Zespół Wydziału Architektury Politechniki Wrocławskiej (dalej ZWAPWr.)

Ill. 1. The Krzeszów Abbey from the West, the scope of architectural research 2007-2008:

1 – relicts of the western wing, 2 – fragment of the eastern wing wall. Edited by the Team of the Faculty of Architecture of the Wrocław University of Technology – hereinafter the ZWAPWr.

¹ Autorka składa serdecznie podziękowanie ks. kanclerzowi Józefowi Lisowskiemu, ówczesnemu proboszczowi Józefowi Gucwie oraz siostrze Scholastyce za pomoc w prowadzeniu badań.

² Ostatnim, najbardziej wyczerpującym opracowaniem, dotyczącym historii opactwa, jest rozdział autorstwa Henryka Dziurli w: *Monasticon Cisterciense Poloniae*, red. A.M. Wyrwa, J. Strzelczyk, K. Kaczmarek, Poznań 1999, s. 165-173.

Z nieznanych dotąd przyczyn benedyktyni odsprzedali w 1289 roku wspomnianą darowiznę księciu Bolkowi I, zastrzegając przeznaczenie całości na zbożną fundację. Książę natomiast w 1291 roku postanowił przeznaczyć ją na siedzibę cystersów. Konwent został sprowadzony w 1292 roku z pobliskiego klasztoru henrykowskiego i w tym samym roku został także wystawiony dokument fundacyjny dla klasztoru, potwierdzający hojną darowiznę. W późniejszych odpisach tego dokumentu z lat 1299 i 1318 znalazły się informacje o poświęceniu w 1292 roku jednocześnie kościoła konwentualnego z ołtarzem głównym. Obecnie panuje przeświadczenie, że poświęconym wówczas kościołem był dawny kościół benedyktyński w Krzeszówku i dopiero później cystersi przenieśli się na nowe miejsce zwane Grissowe, gdzie rzeczka Zadrna wpływa do Bobru. W ciągu najbliższych lat klasztor otrzymywał kolejne darowizny, odnotowane w kronice klasztornej z 1298 roku. Mogły mieć one wpływ na intensywność prowadzenia budowy. W 1301 roku w kościele został pochowany fundator Bolko I z synem Bolkiem, a w 1326 roku znalazł tu wieczny spoczynek jego drugi syn – Bernard. Od tego czasu świątynia krzeszowska stała się mauzoleum władców południowego Śląska oraz miejscem pochówku tutejszego rycerstwa, o co szczególnie zabiegał ród Zedlitzów śląskich (w 1342 roku wymieniany jest ich grobowiec rodzinny).

W czasie wojen husyckich w 1426 roku klasztor prawdopodobnie został znacznie zniszczony, o czym informują nas kroniki klasztorne. Odbudowę kościoła rozpoczęto w 1446 roku od filarów, a zakończono w 1454 roku ponowną konsekracją świątyni. W dokumencie konsekracyjnym wymieniono cmentarz, ambit, kapitułarz, refektarz i dormitorium. Prace budowlane w klasztorze, przerywane m.in. najazdem w 1463 roku wojsk króla Jerzego z Podiebradu, trwały jeszcze w 1521 i 1562 roku – z tego czasu pochodzi wzmianka o mistrzu budowlanym Krzysztofie Włochu.

W drugiej połowie XVII w., po zniszczeniach związanych z wojną trzydziestoletnią i najazdem szwedzkim, w Krzeszowie rozpoczęto przebudowę zarówno kościoła, jak i budynków konwentu. W latach 1662- 1677 wykonano nowe dachy świątyni, dobudowano do fasady kruchtę i wykonano kolejne elementy wystroju barokowego, którego autorami byli m.in. malarz Michael Leopold Willmann i rzeźbiarz Jerzy Schröter. W latach 1662-1666 przebudowano także klauzurę. Do 1684 roku pracami kierował Martin Schuppert, później zaś Martin Urban.

W 1727 roku rozpoczęto przygotowania do budowy nowego kościoła klasztornego. Rok później nastąpiło uroczyste położenie kamienia węgielnego i do prac przystąpił znany czeski rzeźbiarz Ferdinand Maximilian Brokoff. Później jego dzieło kontynuowali Antonius Dorazil i Johann Gode. W 1731 roku ukończono bryłę kościoła i przystąpiono do wykonania wystroju wnętrza. Płótno ołtarza głównego namalował Peter Brandl, a autorem fresków był Georg Wilhelm Joseph Neunhertz. W 1735 roku odbyła się konsekracja kościoła.

Trzy lata później rozpoczęto po raz kolejny przebudowę budynku klauzury, lecz wybuch wojny i zajęcie Śląska przez Prusy przerwały te prace na długie lata. Dopiero w 1774 roku podjęto następną próbę budowy nowego *claustrum* według projektu Johanna Georga Fellerera, który zamierzał wybudować ogromne założenie z dwoma dziedzińcami. Nowe skrzydło południowe powstało do 1782 roku, a w latach 1788-1792 – pod kierunkiem Johana Rudolpha – wzniesiono już w uproszczonej formie łącznik wschodni. Na tym prace przerwano i klauzura już nigdy nie uzyskała zaplanowanej formy.

Sekularyzacja klasztoru nastąpiła w 1810 roku. W jej wyniku zlikwidowano słynną bibliotekę, kościół klasztoru stał się parafialnym, w budynku klauzury utworzono szkołę świecką, a w domu gościnnym siedzibę leśnictwa. Z powodu niemożności zagospodarowania starego budynku klauzury w 1873 roku podjęto decyzję o wysadzeniu go w powietrze. W 1919 roku do Krzeszowa z Czech zostali sprowadzeni niemieccy benedyktyni, którzy otrzymali ten obiekt na własność w 1924 roku. W czasie II wojny światowej klasztor zajęli hitlerowcy. Pozostawili zakonnikom jedynie trzy pomieszczenia przy zakrystii. W klauzurze umieścili początkowo obóz dla przesiedleńców, później dla Żydów ze Śląska oraz internowanych mieszkańców Lotaryngii i Alzacji. W 1945 roku obóz ewakuowano i dawny klasztor przejęły władze polskie. Rok później zakonnicy posiadający obywatelstwo niemieckie opuścili Krzeszów, a na ich miejsce sprowadzono żeński konwent benedyktynek ze Lwowa, do tej pory zajmujący budynek klauzury. Pozostałe budowle opactwa stanowią własność Kurii Legnickiej.

2. Badania budynku klauzury

Opactwo krzeszowskie jest poddawane konserwacjom od blisko dwustu lat. W ostatnim dwudziestolecu można zaobserwować nasilenie prac remontowych. Do nich należy zagospodarowanie placu kościelnego i remont klauzury, który stał się pretekstem do podjęcia badań w latach 2007-2008.

Podstawowym problemem badawczym było rozpoznanie reliktów średniowiecznej klauzury (il. 2). Ważnych informacji o rozplanowaniu i architekturze nieistniejącego dziś klasztoru dostarcza nam analiza miedziorytu Hansa Tscherninga według rysunku Willmanna z 1678 roku³, na którym wiele budowli *cenobium* ma jeszcze średniowieczną formę. Do nich należy kościół, będący bazyliką o pięcioprzęślowym i trzynawowym korpusie nawowym, z transeptem o ramionach dwuprzęsłowych, wysuniętych poza obrys naw. Od południa do kościoła przylegał trzyskrzydłowy, dwupiętrowy budynek klauzury z jednokondygnacyjnym krużgankiem, obiegającym wirydarz, i skrzydłem zachodnim, znacznie wysuniętym przed elewację zachodnią kościoła. Najlepiej widoczna na rysunku elewacja zachodnia z trzema wejściami jest rozplanowana symetrycznie, na jej osi znajduje się okazała sygnatura oraz zdwojone okna i portal. Wspomniane skrzydła zachodnie oraz wschodnie zostały częściowo rozebrane w czasie budowy nowego kościoła, co uwiecznił nieznan autor w połowie XVIII w. (plótno przechowywane w Muzeum Ziemi Kłodzkiej).

Wymienione przekazy ikonograficzne były do tej pory głównymi wskazówkami w odtwarzaniu średniowiecznego klasztoru. Spośród wielu opracowań architektonicznych na uwagę zasługują prace Henryka Dziurli⁴, wieloletniego badacza i konserwatora, który zaj-

³ H. Dziurła, *Krzeszów*, Wrocław–Warszawa–Kraków 1964, s. 23.

⁴ Należy tu zwłaszcza wspomnieć prace: H. Dziurła, *Krzeszów*, *op. cit.*; tenże, *Die Grüssauer Klosterkirche und das Piastenmausoleum – Zur Baumeisterfrage*, „Zeitschrift des Deutschen Vereins für Kunstwissenschaft”, t. 27, z. 1/4, 1974, s. 54-82; tenże, *Wertykalizm i tożsamość barokowej architektury Krzeszowa*, [w:] *Krzeszów uświęcony łaską*, red. H. Dziurła, K. Bobowski, Wrocław 1997, s. 236-257; tenże, *Dzieje Krzeszowa*, [w:] Dziurła H., Kořán I., Wrabec J., *Krzeszów, europejska perła baroku. (Grüssau, die europäische Barockperle)*, red. A. Jarosiewicz, B. Skoczylas-Stadnik, Legnica 2001, s. 8-17.



Il. 2. Relikty skrzydła zachodniego klauzury: 1 – część środkowa i południowa, 2 – część północna.

Fot. E. Łużyńska

Ill. 2. Relicts of the western wing of the enclosure: 1 – central and southern parts, 2 – northern part.

Photo by E. Łużyńska

muje się tym opactwem od blisko pół wieku. Pod jego kierunkiem powstawało wiele opracowań w obecnie nieistniejącym wrocławskim oddziale Państwowego Przedsiębiorstwa Konserwacji Zabytków⁵, m.in. inwentaryzacje rzutów i elewacji. Autor ten uważał, że cystersi przejęli na krótko budowlę benedyktyńskie w obecnym Krzeszówku i w 1292 roku tamtejszy kościół został poświęcony jako świątynia opacka. Wkrótce doszło do translokacji konwentu, który osiedlił się w obecnym miejscu. Badacz twierdził także, że cysterski kościół można łączyć stylistycznie ze świątyniami opackimi w Henrykowie i Kamieńcu Ząbkowickim oraz że powstawał szybko – był w znacznej części zbudowany już w 1301 roku, gdy pochowano fundatora Bolka I. Autor, powołując się na opisy w kronice Ephraima Ignatio Naso z 1667 roku⁶, podał wymiary ówczesnego kościoła: długość – 95 łokci, wysokość nawy głównej – 34,5 łokcia, szerokość nawy poprzecznej – 55 łokci. Dziurła twierdził także, że pierwszy klasztor był raczej drewniany, a istniejące pomieszczenie w skrzydle wschodnim, pełniące funkcję fraterii, datował na połowę XV w. Uważał także, że pomieszczenia obok fraterii mogły mieścić się i schody.

⁵ Szczególnie należy wymienić: H. Dziurła, *Krzeszów. Studium historyczno-architektoniczne*, Wrocław 1961 (mps w Regionalnym Ośrodku Dokumentacji Zabytków we Wrocławiu) (dalej RODZW); tenże, *Studium historyczno-architektoniczne zespołu pocysterskiego w Henrykowie*, Wrocław 1965 (mps w RODZW).

⁶ Zob. E.J. Naso, *Phoenix Redivivus Ducatum Svidnicensis et Javroviensis*, Breslau 1667.

Prace wspomnianego autora były punktem wyjściowym dla współczesnych wydawnictw katalogowych⁷ oraz prac Mariana Kutznera⁸, który zaliczył kościół gotycki w Krzeszowie do poklasycznego nurtu gotyku i porównał do budowli białych mnichów w Kamieńcu Ząbkowickim i czeskim Sedlcu. Całość realizacji przypisał czeskiemu warsztatowi, sprowadzonemu – być może za sprawą fundatora Bolka I, silnie związanego z ówczesnymi władcami Czech. Kutzner, inaczej od poprzednika, określał czas powstania pomieszczenia klasztornego. Twierdził, że fraterna powstała w pierwszej ćwierci XVI w. Powodem takiego datowania była forma słupów i wyprowadzenia żeber oraz nisko opadające sklepienie, które – według autora – są charakterystyczne dla form gotyku schyłkowego, występującego na Śląsku w pierwszej ćwierci XVI w., np. wewnątrz tzw. zakrystii klasztoru bernardyńskiego we Wrocławiu.

Autorka zajęła się opactwem krzeszowskim podczas opracowywania średniowiecznej architektury klasztorów cysterskich na Śląsku. W ostatniej pracy⁹, oprócz podsumowania ówczesnego stanu badań, zamieściła inwentaryzacje fraterni oraz murów krużganka, odsłonięte przez Tomasza Wrocławskiego podczas nadzoru archeologicznego¹⁰.

Kontynuacja badań architektonicznych była możliwa dzięki wspomnianym już pracom remontowym. W 2007 roku został powołany zespół kierowany przez autorkę (dalej ZWAPWr – Zespół Wydziału Architektury Politechniki Wrocławskiej), w skład którego wchodził następujący absolwenci oraz studenci Wydziału Architektury Politechniki Wrocławskiej: Izabela Przybylska, Paulina Michnik, Paulina Bakula, Aleksandra Dobrowolska, Izabela Grzelak, Krzysztof Wyrwa, Małgorzata Zielińska, Paweł Ziembicki, Zofia Zięba. W ramach prac wykonano inwentaryzacje rzutów i elewacji reliktywów średniowiecznych, analizy strukturalne murów i przeanalizowano stratygrafię budulca elewacji. Przeprowadzono także próbę datowania zapraw metodą rozkładu węgla ¹⁴C.

3. Skrzydło zachodnie

Na południowy zachód od obecnego kościoła Łaski Najświętszej Marii Panny, pod nawierzchnią placu kościelnego, zachowały się relikty podziemnej części prawie całego zachodniego skrzydła klauzury z fragmentem skrzydła południowego i krużganka¹¹ (il. 3).

Mur zachodni skrzydła o długości 56,60 m i szerokości 1,65 m został wzniesiony z łączonych zaprawą wapienną cegieł o wymiarach 26,9-27,1 x 12,0-13,1 x 7,6-8,1 cm, o układzie główkowym, oraz kamieni łamanych. Kamienie stanowiły przewagę w dolnych częściach muru, były także wykorzystywane do budowy lunet, doświetlających piwnice, oraz obudowy

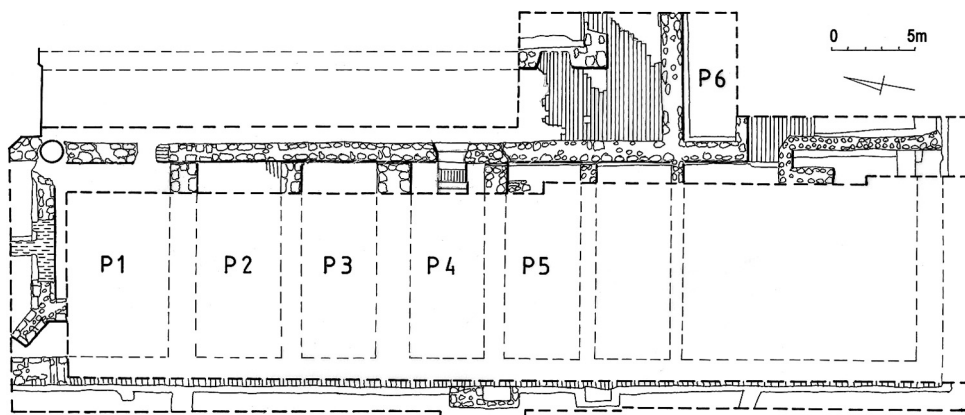
⁷ J. Pilch, *Leksykon zabytków Dolnego Śląska*, Warszawa 2005, s. 167.

⁸ M. Kutzner, *Cysterska architektura na Śląsku w latach 1200-1330*, Toruń 1969, s. 45; tenże, *Średniowieczna architektura klasztoru cysterskiego w Krzeszowie*, [w:] *Krzeszów uświęcony...*, op. cit., s. 132-140.

⁹ E. Łużyńska, *Architektura klasztorów cysterskich. Filie lubińskie i inne cenobia śląskie. (The architecture of Cistercian monasteries. Daughter houses of Lubiąż and other Silesian cenobia)*, Wrocław 2002, s. 529-531.

¹⁰ T. Wrocławski, *Sprawozdanie z nadzoru archeologicznego prowadzonego w wirydarzu klasztoru w Krzeszowie*, 2000 (mps w archiwum Państwowych Służb Ochrony Zabytków w Jeleniej Górze).

¹¹ Badania skrzydła zachodniego klauzury towarzyszyły nadzorowi archeologicznemu Wojciecha Grabowskiego i stanowiły punkt wyjściowy do opracowania koncepcyjnych projektów konserwatorskich.



Il. 3. Rzut reliktów skrzydła zachodniego: A – styk murów o różnej budowie,

P 1-6 – piwnice, z – miejsca pobrania próbek zapraw. Oprac. ZWAPWr.

III. 3. Projection of the relicts of the western wing: A – junction of walls with different structure,

P 1-6 – cellars, z – locations of collection of mortar samples. Edited by ZWAPWr.

kanalów. Przy murze zachowały się także dwie obudowy zsyków do piwnic, przetrwał również narożnik południowo-zachodni skrzydła. Nie odsłonięto natomiast narożnika północno-zachodniego, ponieważ w tym miejscu funkcjonowało wejście południowe do kościoła.

Na przedłużeniu ściany południowej kościoła natrafiono na mur o długości 9,40 m i szerokości 1,35 m z przyporą przekątniową o wymiarach rzutu 1,67 m x 1,12 m. Jego lico, odsłonięte miejscami na wysokość 1,20 m, zbudowane było z kamieni ciosanych, ułożonych warstwami i łączonych gliną przemieszaną z wapnem oraz piaskiem. W odległości 3,40 m na wschód od przypory na koronie muru kamiennego pojawiła się warstwa cegieł, płytek posadzkowych i dachówek, ułożonych na zaprawie wapiennej. W tym miejscu znajdował się także mur kamienno-ceglany, dostawiony do ściany z przyporą. W miejscu styku zachował się wtórnie użyty fragment profilowanej kamiennej opaski okiennej. Część wschodnia ściany z przyporą została zniszczona przez współczesną studzienkę do odprowadzania wody deszczowej z rynny przy narożniku południowo-zachodnim kościoła.

Prostokątny w rzucie fundament narożnika kościoła został zbudowany z dużych podłużnych ciosów, przemiennie układanych z gruzem kamiennym i ceglany oraz łączonych jasną zaprawą wapienną. Na odsłoniętym fragmencie o długości 1,25 m i wysokości 1,30 m był posadowiony barokowy pilaster narożnika kościoła.

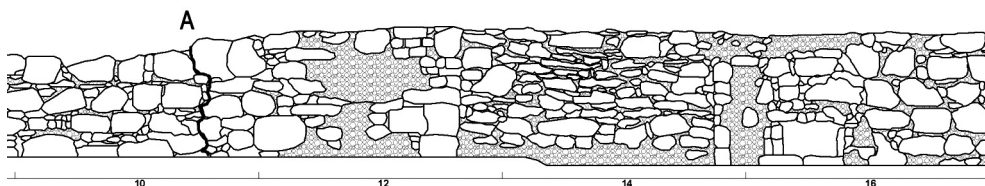
Wspomniana studzienka zniszczyła także północne zakończenie wschodniej ściany skrzydła zachodniego. Ściana ta, o szerokości 1,20 m, zachowana na długości 36,12 m, oddzielała krużganek od skrzydła. Do niej dostawione były od zachodu pod kątem prostym kamienno-ceglane mury, które wydzielają wnętrza pięciu piwnic, sklepionych kolebkami. Szerokości tych murów były różne – wahały się od 1,10 do 2,0 m.

Ściana wschodnia skrzydła zachodniego na odcinku o długości 27,50 m została wzniesiona z układanych warstwowo kamieni, częściowo ciosanych i łączonych gliną przemieszaną z wapnem oraz piaskiem (il. 4). Taki układ budulca był widoczny w licach nietynkowanych od strony piwnic (il. 5.1). Od strony krużganka między kamienie zostały wtórnie wcisnięte ułamki cegieł i dachówek, zapewne podczas późniejszego tynkowania. W murze zachowały się trzy wejścia do

piwnic. Pierwsze od północy zostało wtórnie oblicowane ceglami o wymiarach 26,2-26,4 x 11,9-12,3 x 7,9-8,2 cm i przykryte lunetą, zbudowaną z ułożonych w jodełkę ceramicznych kształtek sklepiennych o wysokości 7-7,5 cm. Luneta ta dochodziła do ceglanej koleby sklepienia piwnicy. Drugie od północy wejście do kolejnej piwnicy było wtórnie zamurowane ceglami i kamieniami oraz przykryte kamienną lunetą, dochodzącą do sklepienia kamiennego. Na nim wspierała się ściana działowa parteru. Trzecie wejście prowadziło do trzeciej od północy piwnicy. W murze od strony krużganka została wykuta luneta, prowadząca do ceglanych ościeży i następnie do piwnicy sklepionej ceglana kolebą. Na niej umieszczone zostały kamienne stopnie schodów, prowadzących z krużganka do sieni na parterze skrzydła zachodniego. Zachowany podest schodów wykonany był z ceramicznych płytek posadzkowych w formie trapezów, rombów i trójkątów. Przejście ze schodami zostało wtórnie zamurowane kamieniami i fragmentami cegieł.

W odległości około 2,0 m od schodów budulec ściany wschodniej skrzydła zachodniego uległ zmianie. Mur utworzono nie tylko z kamieni, ale także z fragmentów cegieł i połączono je zaprawą wapienną (il. 5.2). Czytelny jest także styk fragmentów ściany o różnych budowach. Zmieniła się także konstrukcja ściany. Do tej pory analizowane mury miały wyrównane lica. Na południe od styku zbudowano odsadzkę, która nierównomiernie odstawała od wyższych części muru wschodniego.

Taka budowa muru była najbardziej czytelna przy wiązaniu ściany wschodniej skrzydła zachodniego ze ścianą północną skrzydła południowego. W tym miejscu zachował się również południowo-zachodni narożnik krużganka z fragmentem posadzki, ułożonym z sze-

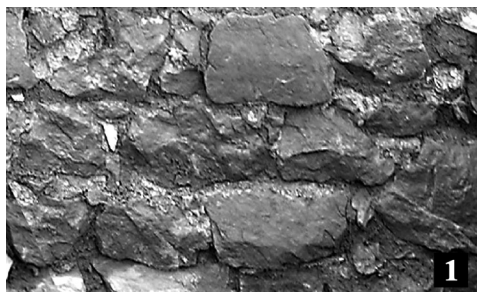


Il. 4. Fragment ściany wschodniej skrzydła zachodniego: A – styk murów o różnej budowie.

Oprac. ZWAPWr.

Ill. 4. Fragment of eastern wall of the western wing: A – junction of walls with different structure.

Edited by ZWAPWr.



Il. 5. Budulec ściany wschodniej skrzydła zachodniego: 1 – północna i środkowa część, 2 – południowa część. Fot. E. Łużyńska

Ill. 5. Building material of the eastern wall of the western wing: 1 – northern and central part, 2 – southern part. Photo by E. Łużyńska

Ościobocznych płytek ceramicznych. Mury oddzielające krużganek od wirydarza zostały wzniesione na kamiennych ławach z kamieni i dużej ilości cegieł, łączonych zaprawą wapienną. W narożu zachowały się pozostałości dwóch glifów i ścianek podokiennych.

Krużganek południowy sąsiadował z pomieszczeniem – zalewną kuchnią – która stanowiła zakończenie skrzydła południowego klauzury. Wydaje się, że na poziomie posadzek krużganka doszło do korekty rzutu kuchni. W dolnej części mury są przekrzywione względem ścian skrzydła zachodniego, w górnej części zaś stanowią ich kontynuację. W ten sposób powstały dziś widoczne odsadzki, nierównomiernie odstające od wyższych części murów. Mur zachodni kuchni poniżej odsadzki został zbudowany głównie z kamieni ciosanych, łączonych zaprawą wapienną. Ponad odsadzką ścianę zbudowano mniej starannie z użyciem dużej ilości gruzu ceramicznego. W jego koronie zachowała się pozostałość przejścia z reliktem posadzki ceramicznej, które zapewne prowadziło do pomieszczenia parteru. Przetrwała także zagruzowana piwnica, przykryta ceglanym sklepieniem kolebkowym.

Sklepienie opierało się zapewne na ścianie południowej skrzydła południowego, którego niewielki fragment odsłonięto w południowej części placu. Był on zbudowany z łączonych zaprawą wapienną fragmentów cegieł i kamieni, często rozbiórkowych. We wnętrzu muru zachował się fragment maswerku.



II. 6. Elementy budowlane związane ze średniowieczną klauzurą: 1 – fragment maswerku, 2 – fragment wylotu z pieca grzewczego, 3 – dachówka. Fot. E. Łużyńska

III. 6. Construction elements related to the mediaeval enclosure: 1 – fragment of a tracery, 2 – fragment of a stove outlet, 3 – roof tile. Photo by E. Łużyńska



II. 7. Detale architektoniczne, prawdopodobnie z klauzury: 1 – element rzeźbiarski, 2 – główka lwa. Fot. E. Łużyńska

III. 7. Architectural details, most probably from the enclosure: 1 – sculptural element, 2 – lion head. Photo by E. Łużyńska

Podobne fragmenty kamiennych maswerków przechowywane są obecnie w magazynie klasztoru. Oprócz tego znajdują się tam także dachówki, płytki posadzkowe, fragment wylotu z pieca grzewczego (il. 6), profilowane fragmenty pilastrów i opasek okiennych, część tablicy z datą 1589, kamienna główka lwa. Należy także wspomnieć o bogato dekorowanym renesansowym elemencie rzeźbiarskim, który jest eksponowany w domu opackim (il. 7).

Uzupełnieniem badań architektonicznych była próba datowania zapraw metodą rozkładu węgla ^{14}C , wykonana przez Poznańskie Laboratorium Radiowęglowe pod kierunkiem prof. Tomasza Goslara. Pobrano cztery próbki z następujących miejsc: próbka nr 1 – fundament kościoła, próbka nr 2 – zejście do piwnicy północnej, próbka nr 3 – mur na południe od schodów, próbka nr 4 – mur działowy między skrzydłem zachodnim i południowym. Próbka nr 1 i nr 3 posiadała za małą ilość węgla, a domieszka organiczna w próbce nr 4 okazała się współczesna. Próbkę nr 2 datowano z prawdopodobieństwem 95,4% na lata 1480-1650 oraz z prawdopodobieństwem 68,2% na lata 1520-1600 (50,4%) i na lata 1620-1650 (17,8%).

4. Skrzydło wschodnie

Średniowieczną pozostałością klauzury jest najniższy i pozbawiony detalu środkowy fragment obecnego wschodniego skrzydła klauzury (il. 8). Projekt Fellera z XVIII w. przewidywał przebudowę również tej części, ale nigdy do niej nie doszło. Analizy architektoniczne, prowadzone w 2007 roku, były możliwe dzięki udostępnieniu fotografii z czasu remontu przez Dariusza Stocesa i Arkadiusza Dudę – kierownika budowy z Przedsiębiorstwa Integer. Ponadto prace remontowe nie były jeszcze całkowicie ukończone i w niektórych miejscach zachowały się nieotynkowane fragmenty murów.

Elewacja zachodnia analizowanego fragmentu o długości 34,96 m i wysokości 13,20 m jest obecnie położona około 1,10 m poniżej poziomu placu kościelnego i wysunięta przed elewację trzykondygnacyjnego barokowego krużganka przy transepcie kościoła (il. 9). W tym miejscu zachował się wtórnie zamurowany ceglami o układzie blokowym ostro-



Il. 8. Część południowa skrzydła wschodniego: 1 – ściana zachodnia, 2 – okno na piętrze.

Fot. E. Łużyńska

Ill. 8. Southern part of the eastern wing: 1 – western wall, 2 – window on a first floor.

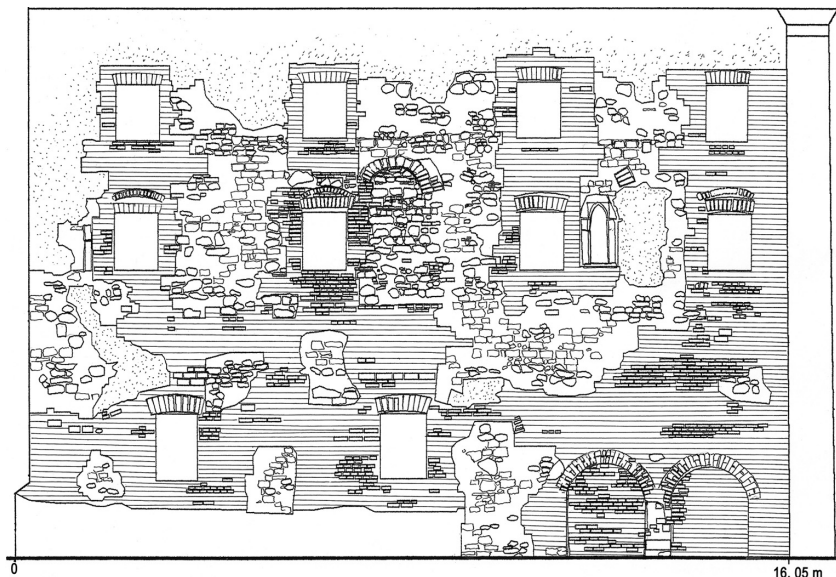
Photo by E. Łużyńska

łuk, którego klucz znajduje się na wysokości odsadzki oddzielającej przyziemie od górnych kondygnacji analizowanego fragmentu.

Część południowa tego fragmentu wydzielona jest dwoma urwanymi murami, przekształconymi obecnie w skarpy. Odległość między skarpami wynosi 13,70 m i odpowiada szerokości skrzydła południowego klauzury, odsłoniętego na styku ze skrzydłem zachodnim. W przyziemiu tej części nie zachowały się przejścia. Wyżej znajdują się cztery okna pozbawione opasek. Na podstawie analizy fotografii z czasu remontu można stwierdzić, że większość lica ściany została wykonana z cegieł o układzie blokowym równocześnie z otworami okiennymi.

Część północna fragmentu o długości 18,30 m została zbudowana z kamieni łamanych i ciosanych, ale znaczące części lica wykonano z cegieł o układzie blokowym lub zaburzonym. W przyziemiu znajdują się dwa półkoliście zakończone przejścia, których ościeża wykonano z cegieł. Między otworami lico ściany było zniszczone, głównie zbudowane z cegieł – tylko w niektórych miejscach zachowały się fragmenty wątków kamiennych. Dwa okna mają formę prostokątną i zostały wykonane razem z ceglana oblicówką ściany. Nadproża okien o formach łuków odcinkowych zbudowane były z cegieł.

W górnych kondygnacjach części północnej elewacji przewagę stanowiły kamienie. Mury ceglane towarzyszyły oknom o analogicznej budowie do okien parteru. W czasie remontu odsłonięto relikty dwóch wąskich okien, wtórnie zamurowanych. Jedno, zachowane w całości, było zwieńczone łukiem ostrym. W kamiennych obramieniach i parapecie okna zostało wyżłobione prostokątne wgłębienie ułatwiające zamontowanie okiennicy, zapewne drewnianej. Zachował się także półkolisty łuk, zbudowany z ciosów o układzie wachlarzowym, być może związany z późniejszym oknem.



II. 9. Elewacja zachodnia części południowej skrzydła wschodniego przed tynkowaniem.

Oprac. ZWAPWr.

III. 9. Western facade of the southern part of the eastern wing prior to plastering.

Edited by ZWAPWr.



Il. 10. Fraternia w skrzydle wschodnim: 1 – wyprowadzenie żeber, 2 – baza słupa, 3 – budulec ściany zachodniej. Fot. E. Łużyniecka

Ill. 10. Fraternity in the eastern wing: 1 – leading out of the ribbing, 2 – post base, 3 – building material of the western wall. Photo by E. Łużyniecka

Lico ściany poniżej parapetów okna pierwszego piętra było bardzo zniszczone i w znacznej części oblicowane cegłą o układzie wozówkowym. Na wysokości parapetów okien drugiego piętra czytelna była granica między budulcem głównie kamiennym a budulcem ceglano-kamiennym.

Wnętrze opisywanego środkowego fragmentu obecnego wschodniego skrzydła kłauzury było tylko częściowo remontowane – głównie wykonywano bruzdy na instalacje. Jedynie w pomieszczeniu dawnej fraterni w niektórych miejscach usunięto tynki. Jest to obecnie sala sześcioprzęsłowa, przykryta sklepieniem krzyżowo-żebrowym z żebrami o profilach trapezowych. Żebra zostały wyprowadzone bezpośrednio ze ścian, bez pośrednictwa konsoli. W podobny sposób osadzono je na dwóch okrągłych słupach. Okna zakończone łękami odcinkowymi umieszczone są w rozglifieniach wyprowadzonych z poziomu posadzki. Jedyne przejście z fraterni umieszczone zostało w ścianie północnej i ma formę analogiczną do okien. Obecna kolorystyka wnętrza ma formę neogotycką. Z białymi ścianami i słupami kontrastują czerwone żebra, na których namalowano białe spoiny, imitujące układ cegieł.

W czasie remontu okazało się, że słupy są zbudowane z monolitycznych kamiennych walców, z których wychodzą również kamienne żebra, pokryte kilkoma warstwami polichromii. Odsłonięto także profilowaną bazę słupa, posadowioną 1,10 m poniżej poziomu obecnej posadzki, oraz fragment ściany zachodniej, zbudowany z ułożonych warstwami ciosów kamiennych (il. 10). Stwierdzono także, że wąskie mury pod parapetami okien wzniesiono z cegieł, a poniżej progu przejścia znajdował się relikw pierwotnego portalu.

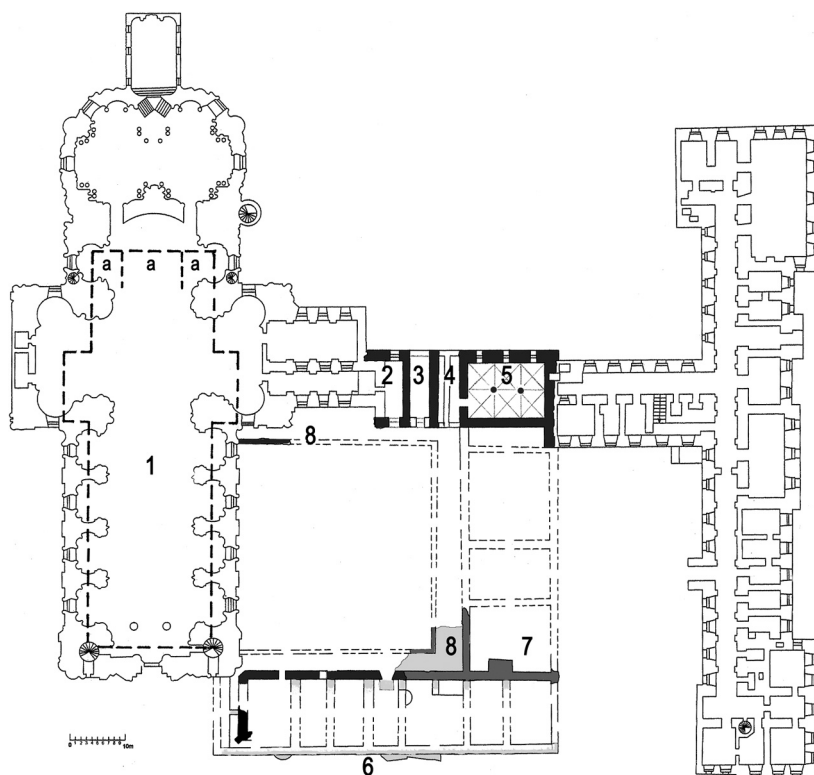
5. Wnioski

Przeprowadzone badania architektoniczne klasztoru potwierdziły wysoką wartość źródłową miedziorytu Tscherninga z 1678 roku¹² oraz pozwoliły na przedstawienie kilku wniosków dotyczących średniowiecznych budowli opactwa krzeszowskiego (il. 11).

¹² Jak wspomniano wcześniej, miedzioryt powstał według rysunku M. Willmanna.

Pierwsze wnioski związane są z lokalizacją kościoła opackiego. W czasie badań stwierdzono, że fundamenty południowo-zachodniego narożnika obecnego kościoła są nowożytnie, dlatego prawdopodobnie w tym miejscu wcześniej nie było ścian średniowiecznej świątyni. Kolejnym potwierdzeniem tej tezy jest lokalizacja muru krużganka wschodniego, który został przerwany przy ścianie południowej obecnej świątyni. Gdyby kościół średniowieczny znajdował się w miejscu obecnego, to na styku z krużgankiem wschodnim znalazłoby się by relikty krużganka północnego.

Krużganek północny jest bowiem widoczny na wspomnianym miedziorycie i przylega do kościoła. Kościół, według rysownika, był bazyliką o pięcioprzęślowym i trzynawowym korpusie, z transeptem o ramionach dwuprzęsłowych, wysuniętych poza obrys naw. Część wschodnia była stosunkowo krótka; po tej stronie rysownik zaznaczył dachy kaplic. Szerokości naw bocznych były równe połowie szerokości ramion transeptu. Analizując miedzioryt, trudno jednoznacznie określić lokalizację fasady zachodniej kościoła. Można tylko stwierdzić, że była ona znacznie cofnięta względem elewacji klauzury.



Il. 11. Klasztor opactwa krzeszowskiego: 1 – kościół: a – kaplice; 2 – kapitułarz (?); 3 – schody; 4 – sień; 5 – fraterna; 6 – skrzydło zachodnie klauzury; 7 – kuchnia; 8 – krużganek.

Oprac. ZWAPWr.

III. 11. Monastery of the Krzeszów Abbey: 1 – church: a – chapels; 2 – chapter house (?); 3 – stairways; 4 – vestibule; 5 – fraternity; 6 – western wing of the enclosure; 7 – kitchen; 8 – cloisters. Edited by ZWAPWr.

Uwzględniając przekazane przez Naso wartości metryczne z 1667 roku, można próbować w przybliżeniu odtworzyć hipotetyczną lokalizację pierwszego kościoła opackiego. Zachodnia ściana kościoła być może znajdowała się na linii muru krużganka zachodniego. Długość kościoła według opisu wynosiła 95 łokci, czyli około 54,63 m¹³. Zatem zakończenie wschodnie być może znajdowało się w miejscu wschodniej granicy obecnego transeptu, a średniowieczne kaplice wschodnie mogły być zlokalizowane w miejscu dzisiejszego prezbiterium. Według Naso szerokość transeptu wynosiła 55 łokci, czyli około 31,63 m. Ramiona średniowiecznego transeptu mogły więc sięgać do połowy obecnych ramion. Z tego wynika, że ściany barokowej budowli nie budowano na fundamentach średniowiecznych, a relikty pierwszej świątyni mogą znajdować się we wnętrzu obecnego kościoła, pod jego posadzkami.

Powyższe rozważania są wyłącznie teoretyczne, ponieważ także w trakcie omawianych badań nie znaleziono reliktyw kościoła. Inaczej przedstawia się sytuacja z budynkiem klauzury. Odslonięte relikty są zgodne z wizerunkiem klauzury przedstawionym na wspomnianym miedziorycie Tscherninga.

Skrzydło wschodnie budynku, według rysownika, znajdowało się na przedłużeniu transeptu kościoła i było dwupiętrowe. Każde z pięter posiadało po czternaście otworów okiennych w ścianie zachodniej. Dwa z nich ustawiono obok siebie na osi ściany. Z budowli przedstawionej na miedziorycie przetrwała do dziś południowa część skrzydła o czterech oknach na piętrze oraz fragment pierwotnie stykający się ze skrzydłem południowym. To stanowi około 60% kubatury skrzydła.

Na podstawie przeprowadzonych badań można stwierdzić, że w średniowieczu wschodnie skrzydło klauzury było jednopiętrowe, a wyższa kondygnacja została zbudowana później. Ściana zachodnia skrzydła o wysokości około 9,80 m była tynkowana i zbudowana z otoczków oraz ciosów. Na wysokości 5,80 m zachowała się odsadzka, prawdopodobnie stanowiąca oparcie więźby krużganka oraz pośrednio wyznaczająca wysokość sklepień parteru skrzydła. Poniżej odsadzki ściana parteru została prawie całkowicie oblicowana w czasach nowożytnych. Wówczas wykonano również obecne okna i przejścia. Dlatego właśnie nie zachowały się w niej pierwotne otwory i ślady po średniowiecznych sklepieniach.

Na parterze skrzydła wschodniego przetrwało do dziś kilka pomieszczeń. Niezidentyfikowane do tej pory wąskie pomieszczenie północne jest prawdopodobnie reliktem mocno zniszczonego kapitułarza. Ściana południowa pomieszczenia jest zapewne południową ścianą kapitułarza. W ścianie północnej pomieszczenia natomiast zachował się widoczny od zewnątrz ostrołuk, sięgający do wysokości wcześniej opisanej odsadzki. Jest to prawdopodobnie pozostałość konstrukcji sklepienia, być może gurtu albo żebra międzyprzęsłowego, na co wskazuje znaczna wysokość ostrołuku i jego położenie.

Na południe od domniemanego kapitułarza znajdowała się prawdopodobnie jednobiegowa klatka schodowa, obecnie pozbawiona schodów i wtórnie sklepiona. Obecna natomiast dwubiegowa klatka schodowa powstała w czasach nowożytnych. Wówczas do wnętrza średniowiecznej sieni wstawiono konstrukcję schodów, wykonano także nowe sklepienie i półkoliście zwieńczone wejścia.

¹³ Prawdopodobnie zastosowaną przez Naso miarą był łokieć śląski równy 0,575 m; według T. Dziekoński, *Wydobywanie i metalurgia kruszców na Dolnym Śląsku od XIII w. do połowy XX w.*, Wrocław 1972, s. 401.

W ścianie południowej sieni zachował się relikwiot pierwotnego przejścia do fraterni, sąsiadującej z pomieszczeniem skrzydła południowego. Fraternia do dziś jest sześcioprzęsłową salą, którą przykrywa sklepienie krzyżowo-żebrowe, wsparte na dwóch słupach. Pierwotnie posadzka fraterni znajdowała się około 1,10 m poniżej obecnej. Okna zostały przemurwane już w czasach nowożytnych.

Nad pomieszczeniami parteru znajdowało się zapewne dormitorium. W czasie badań zlokalizowano jego ścianę zachodnią o wysokości około 3,80 m z wąskimi ostrołucznymi oknami. Kamienne obramienia okien wyłobiono tak, by można było w nich umieścić prostokątne okiennice.

Uwiecznione na miedziorycie z XVII w. skrzydło zachodnie klauzury było zaprojektowane symetrycznie. Na osi skrzydła znajdowało się wejście główne, a pod pomieszczeniami parteru skrzydła umieszczono piwnice, których okna były widoczne w elewacji zachodniej. Ten przekaz ikonograficzny został potwierdzony w trakcie ostatnich badań. Odsłonięto pięć piwnic, łęki otworów okiennych i relikwiot przejścia głównego.

Z okresem średniowiecza można jednak wiązać tylko niektóre fragmenty murów. W tym czasie powstał prawdopodobnie wzmocniony przyporą północno-zachodni narożnik domu zachodniego. Narożnik zbudowano z kamieni, łączonych gliną przemieszaną z piaskiem oraz niewielką ilością wapna. Relikwiot ten obecnie jest oddalony od kościoła, dlatego być może również w średniowieczu dom zachodni nie stykał się ze świątynią cysterską.

Można także przypuszczać, że natrafiono na pozostałość ściany wschodniej tego domu, później przedłużoną i przekształconą w mur skrzydła zachodniego. Podstawą takiego stwierdzenia jest podobieństwo budowy omawianej ściany do ściany północnej z przyporą. Niepodważalnego dowodu dostarczyłaby analiza styku ścian. Niestety, w tym miejscu została wstawiona współczesna studzienka, odprowadzająca deszczówkę z dachów kościoła. Gdyby potwierdziła się hipoteza o równoczesności budowy wspomnianych ścian, to średniowieczny dom zachodni byłby budowlą wolno stojącą o długości około 28,0 m i szerokości 10,60 m.

Na podstawie przeprowadzonych badań można także określić sposób przekształcenia domu zachodniego w zachodnie skrzydło klauzury. Prawdopodobnie działań tych dokonano jeszcze w średniowieczu i były one połączone z równoczesną budową skrzydła południowego. Mury w tej części utworzono nie tylko z kamieni, jak to miało miejsce wcześniej, ale także z fragmentów cegieł i połączono je zaprawą wapienną. Z tego czasu w trakcie badań były dostępne jedynie ściany oddzielające pomieszczenia skrzydeł od krużganka. Nie udało się ustalić lokalizacji ścian zewnętrznych, choć należy przypuszczać, że ściana zachodnia ówczesnego skrzydła zachodniego znalazła się na przedłużeniu ściany z przyporą.

Opisane skrzydło zachodnie w czasach nowożytnych zostało całkowicie przebudowane. Rozebrano elewację zachodnią oraz północną skrzydła i zbudowano nowe ściany w odległości około 4,0 m od starych. Nie zmieniono jedynie ściany wschodniej, zapewne ze względu na konstrukcję krużganka. W ten sposób powierzchnia budowli znacznie się zwiększyła – powstało skrzydło o szerokości 14,20 m i długości około 59 m. Obecnie zachowana ściana zachodnia została wzniesiona w czasach nowożytnych z łączonych zaprawą wapienną cegieł o układzie główkowym oraz kamieni łamanych.

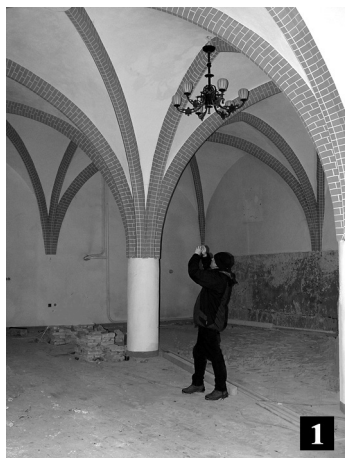
Podziały wewnętrzne skrzydła zachodniego wykonano, dostawiając ściany działowe do muru wschodniego – dostawienia te podczas badań były wyraźnie czytelne. Tym samym w części północnej i środkowej skrzydła utworzono piwnice, dostępne od strony krużganka. Piwnice zostały przykryte sklepieniami kolebkowymi, opartymi na ścianach wschodnich

i zachodnich. Kolebki zbudowano być może w pewnym odstępie czasu, gdyż różnią się budulcem – jedna kolebka została zbudowana z kamieni, inne z cegieł.

Z czasów nowożytnych pochodzą także prawdopodobnie analizowane fragmenty ścian krużganka, co nie wyklucza istnienia pod nimi reliktywów wcześniejszych. Zarówno relikty odkryty w 2000 roku¹⁴, jak i mury zarejestrowane ostatnio zbudowano z niestarannie ułożonych cegieł nowożytnych i kamieni. Fragmenty murów w narożniku południowo-zachodnim można interpretować jako pozostałości dwóch wnęk okiennych. Podobne okna znajdują się w nowożytnym krużganku opactwa henrykowskiego i umieszczone są w łękach sięgających do podłogi. Ściany pod parapetami są wąskie, zbudowane na szerokość jednej cegły. W podobny sposób zostały wykonane także okna fraterni w Krzeszowie.

Metrykę nowożytną mają także posadzki ceramiczne, które zachowały się w krużganku i sieni środkowej skrzydła zachodniego. Relikt posadzki zachował się również w przejściu między skrzydłem zachodnim i południowym. W tym miejscu przetrwał też relikty pieca, związanego zapewne z kuchnią klaszorną.

Na podstawie przeprowadzonych analiz można dokonać próby datowania ostatnio odsłoniętych reliktywów. Trudno jednoznacznie określić czas powstania pierwszego domu zachodniego – nie zachowały się z tego czasu detale architektoniczne, a sposób budowy muru nie jest datujący. Jedyne elementem jest przypora przekątniowa, której powstanie można wiązać nawet z połową XIII w. W tym czasie zbudowano prawdopodobnie np. przypory kościoła dominikańskiego św. Wojciecha we Wrocławiu¹⁵. Próba datowania za pomocą metody rozkładu węgla ¹⁴C w zasadzie się nie powiodła. Ze względu na brak środ-



II. 12. Podpory ze sklepieniami: 1 – fraterna klasztoru krzeszowskiego (fot. D. Stoces),
2 – kościół klasztoru w Kamieńcu Ząbkowickim (fot. E. Łużyńska)

III. 12. Buttresses with vaults: 1 – fraternity of the Krzeszow monastery (photo by D. Stoces),
2 – monastery church in Kamieniec Ząbkowicki (photo by E. Łużyńska)

¹⁴ Przypomnijmy, że wówczas odsłonięto fragment ściany zachodniej wschodniego krużganka; zob. T. Wrocławski, *Sprawozdanie...*, op. cit.

¹⁵ E. Małachowicz, *Wczesnośredniowieczna architektura kościoła dominikanów we Wrocławiu*, „Kwartalnik Architektury i Urbanistyki”, t. 20, z. 1, Warszawa 1975, s. 22.

ków finansowych nie pobrano wystarczającej ilości próbek, a określenie czasu powstania zaprawy w ścianie wschodniej skrzydła zachodniego na lata 1480-1650 (próbka nr 2) nie rozwiązuje problemu.

Natomiast nowo odkryte elementy fraterni pozwalają na podjęcie polemiki z dotychczasowym datowaniem tej części klasztoru krzeszowskiego. Przypomnijmy, że H. Dziurła określił czas powstania fraterni na połowę XV w.¹⁶, a M. Kutzner twierdził, że fraternię zbudowano w pierwszej ćwierci XVI w. Powodem takiego datowania była forma słupów i żeber oraz nisko opadające sklepienie¹⁷. Na podstawie ostatnich prac wiemy, że pierwotna posadzka fraterni zalegała o 1,10 m niżej od obecnej, dlatego pierwotnie pomieszczenie było wyższe, a sklepienia i ich wyprowadzenia były wyżej umieszczone. Słupy nie były tak proste, jak się pierwotnie wydawało, i były posadowione na bazach o profilach wałkowych.

W dotychczasowych opracowaniach wielokrotnie wspominało się o podobieństwach form gotyckiego opactwa krzeszowskiego do architektury jego siostrzanej filii w Kamieńcu Ząbkowickim. Te podobieństwa są widoczne zwłaszcza w zestawieniu wnętrza fraterni krzeszowskiej z konstrukcjami w korpusie nawowym świątyni kamienieckiej (il. 12). W obu przypadkach podpory przechodzą bezpośrednio, bez przepaski kapitelowej, w strefę sklepienną, a sklepienia mają „baldachimowe” wyprowadzenia, które nie posiadają służek



Il. 13. Sposób wyprowadzenia żeber sklepiennych: 1 – krużganek południowy klasztoru Vyšši Brod, 2 – krużganek południowy klasztoru Zlata Koruna. Fot. E. Łużyniecka

III. 13. Manner of leading out of the vault ribbing: 1 – southern cloisters of the Vyšši Brod monastery, 2 – southern cloisters of the Zlata Koruna monastery. Photo by E. Łużyniecka

¹⁶ H. Dziurła, *Krzeszów*, [w:] *Monasticon Cisterciense Poloniae*, red. A.M. Wyrwa, J. Strzelczyk, K. Kaczmarek, Poznań 1999, s. 169.

¹⁷ M. Kutzner, *Średniowieczna architektura...*, *op. cit.*, s. 139.

ani wsporników – żebra wnikają bezpośrednio w ściany. Budowa korpusu kamienieckiej hali zgodnie datowana jest na lata 1300-połowa XIV w.¹⁸, dlatego dziwi dużo późniejsze określanie czasu budowy fraterii krzeszowskiej. Według autorki formy sklepień i słupów pozwalają datować fraterię na czas między powstaniem kościoła kamienieckiego w połowie XIV w. a konsekracją świątyni krzeszowskiej w 1454 roku. W dokumencie konsekracyjnym wymieniono także cmentarz, ambit, kapitułarz, refektarz i dormitorium. Analogiczne detale możemy znaleźć w czeskiej architekturze cysterskiej. Pod koniec XIII w. powstały krużganki klasztoru Vyšší Brod¹⁹, gdzie sklepienia zostały wyprowadzone bez pośrednictwa konsol. Podobnym do krzeszowskich słupom w Zlatej Korunie towarzyszą słuszki sklepień krużganka, które są datowane na ostatnią ćwierć XIV w.²⁰ (il. 13).

Zastosowanie uproszczonych form żeber we fraterii opactwa krzeszowskiego można z kolei tłumaczyć funkcją wnętrza. Dobrą ilustracją zróżnicowania formalnego wystroju rzeźbiarskiego w zależności od funkcji pomieszczenia jest zbudowane w XIII w. skrzydło wschodnie klasztoru cysterskiego w Wąchocku²¹. W kapitułarzu tego opactwa sklepienia wsparte są na bogato dekorowanych wspornikach i kolumnach, natomiast sklepienie fraterii posadowione jest na prostym filarze, pozbawionym kapiteła. Pozostałe detale też są niezwykle proste.

Można więc przypuszczać, że pod koniec XIV w. funkcjonowało już skrzydło wschodnie klauzury i wolno stojący dom konwersów opactwa krzeszowskiego. Prace budowlane trwały jednak zapewne dalej w kolejnych stuleciach. W XV w. być może zbudowano trzecie skrzydło budynku klauzury. W przedstawionym wcześniej dokumencie konsekracyjnym kościoła klasztornego w 1454 roku, obok cmentarza, ambitu (krużganka?), kapitułarza i dormitorium, wymieniono bowiem także refektarz, który zwykle znajdował się w skrzydle południowym. Z tego czasu mogą więc pochodzić mury odsłonięte w południowo-zachodnim narożu klauzury.

Kroniki klasztorne informują nas też o trwających pracach budowlanych jeszcze w 1521 i 1562 roku – z tego czasu pochodzi wzmianka o mistrzu budowlanym Krzysztofie Włochu. Pracowali wówczas zapewne dobrzy kamieniarze, ponieważ zachowane detale renesansowe charakteryzują się wysokim poziomem warsztatowym. Z tym czasem należy także wiązać półkoliście zwieńczony otwór w zachodniej ścianie dormitorium mnichów.

W tym kontekście, znana z przekazów pisanych i ikonografii, przebudowa klasztoru krzeszowskiego, wykonana z inicjatywy opata Bernarda Rosy w latach 1662-1668, była tylko kolejną modernizacją budynku klauzury. To przedsięwzięcie, kierowane przez sprowadzonego z Czech muratora Marcina Schupperta, jest najwcześniejszym na Śląsku przykładem wprowadzania do tradycyjnego schematu klasztornego cech rezydencjonalnej reprezentacyjności, charakterystycznej dla baroku²².

¹⁸ M. Kutzner, *Cysterska...*, op. cit., s. 87; E. Łużyńska, *Architektura...*, op. cit., s. 148; M. Untermann, *Forma Ordinis. Die mittelalterliche Baukunst der Zisterzienser*, Berlin 2001, s. 558.

¹⁹ J. Kuthan, *Počátky a rozmach gotické architektury v Čechach*, Praha 1983, s. 252; K. Charvátová, *Dějiny cisterckého řádu Čechach 1142-1420*, Praha 1998, s. 65.

²⁰ J. Kuthan, op. cit., s. 310.

²¹ E. Łużyńska, Z. Świechowski, R. Kunkel, *Architektura klasztorów cysterskich. Małopolskie filie opactwa Morimond*, Wrocław 2008.

²² K. Kalinowski, *Architektura doby baroku na Śląsku*, Warszawa 1977, s. 83.

Jest to o tyle ważne, że doświadczenia Schupperta zostały być może wykorzystane dwadzieścia lat później przez budowniczego Mateusza Kirchbergera, mieszkańca Henrykowa, który w latach 1682-1688 zaprojektował i kierował przebudową opactwa henrykowskiego. W obu budowlach można zaobserwować podobny sposób rozplanowania skrzydeł zachodnich. Są one podpiwniczone i poziomy użytkowe parteru znajdują się wyżej od posadzek krużganka. W obu budowlach na osi znajdowało się także wejście główne, a ściana między krużgankiem a skrzydłem miała średniowieczną metrykę.

Kolejna XVIII-wieczna przebudowa klauzury krzeszowskiej jest zdarzeniem wyjątkowym w śląskim budownictwie cysterskim. Tylko w tym przypadku zdecydowano się na drugą przebudowę barokową. Dzięki zapewne nadal funkcjonującym wielkim latyfundiom, cystersi krzeszowscy podjęli w latach 1774-1789 budowę nowego budynku klauzury o kolosalnej skali, jak na ówczesne warunki. Jak wiemy, projekt nie został w całości zrealizowany. Obecnie zachowane części to wybudowane pod kierunkiem J. G. Fellerera skrzydło południowe i przedłużenie skrzydła wschodniego, wzniesione przez J.J. Rudolfa. Artykulacja powstałych elewacji przy barokowym charakterze kompozycji całości kształtowana była pod wpływem wczesnego klasycyzmu. Na podstawie obserwacji ścian podczas ostatniego remontu można stwierdzić, że w ścianach tej budowli jest wiele budulca rozbiórkowego (ciosów, fragmentów posadzek i dachówek), a technika wznoszenia ścian przypomina mury z wcześniejszych etapów budowy.

Znana była także dotychczas data wysadzenia w powietrze klauzury – uczyniono to sześćdziesiąt lat po kasacie klasztoru, w 1873 roku. Ostatnie prace badawcze udowodniły, że budulec z tej części opactwa nie został całkowicie rozproszony. Pod obecną powierzchnią placu kościelnego znajdują się piwnice i relikt przyziemia skrzydła południowego i zachodniego. W trakcie prac została odsłonięta tylko niewielka część tych pozostałości. Mogą one jednak stanowić asumpt do dalszych badań klauzury krzeszowskiej i być dobrym punktem wyjściowym do kolejnych analiz przebudowy opactw śląskich.

Literatura

- [1] Charvátová K., *Dějiny cisterckého řádu echach 1142-1420*, Praha 1998.
- [2] Dziekoński T., *Wydobywanie i metalurgia kruszców na Dolnym Śląsku od XIII w. do połowy XX w.*, Wrocław 1972.
- [3] Dziurla H., *Krzeszów. Studium historyczno-architektoniczne*, Wrocław 1961 (mps w Regionalnym Ośrodku Dokumentacji Zabytków we Wrocławiu) (dalej: RODZW).
- [4] Dziurla H., *Krzeszów*, Wrocław–Warszawa–Kraków 1964.
- [5] Dziurla H., *Studium historyczno-architektoniczne zespołu pocysterskiego w Henrykowie*, Wrocław 1965 (mps w RODZW).
- [6] Dziurla H., *Die Grüssauer Klosterkirche und das Piastenmausoleum – Zur Baumeisterfrage*, „Zeitschrift des Deutschen Vereins für Kunswissenschaft”, t. 27, z. 1/4, 1974, 54-82.
- [7] Dziurla H., Kořán I., Wrabec J., *Krzeszów, europejska perła baroku. (Grüssau, die europäische Barockperle)*, Legnica 2001.
- [8] Kalinowski K., *Architektura doby baroku na Śląsku*, Warszawa 1977, 83-86, 324-326.
- [9] *Krzeszów uświęcony łaską*, red. H. Dziurla, K. Bobowski, Wrocław 1997.

- [10] Kuthan J., *Počátky a rozmach gotické architektury v Čechach*, Praha 1983.
- [11] Kutzner M., *Cysterska architektura na Śląsku w latach 1200-1339*, Toruń 1969.
- [12] Kutner M., *Średniowieczna architektura klasztoru cysterskiego w Krzeszowie*, [w:] *Krzeszów uświęcony łaską*, praca zbiorowa pod red. H. Dziurli, K. Bobowskiego, Wrocław 1997, 132-140.
- [13] Łużyńska E., *Architektura klasztorów cysterskich. Filie lubińskie i inne cenobia śląskie. (The architecture of Cistercian monasteries. Daughter houses of Lubiąż and other Silesian cenobia)*, Wrocław 2002, 157-167, 527-544.
- [14] Łużyńska E., Świechowski Z., Kunkel R., *Architektura klasztorów cysterskich. Małopolskie filieopactwa Morimond. (The architecture of Cistercian monasteries. Branches of the Morimond abbey in Little Poland)*, Wrocław 2008.
- [15] Małachowicz E., *Wczesnośredniowieczna architektura kościoła dominikanów we Wrocławiu*, „Kwartalnik Architektury i Urbanistyki”, t. 20, z. 1, Warszawa 1975, 11-49.
- [16] *Monasticon Cisterciense Poloniae*, red. A.M. Wyrwa, J. Strzelczyk, K. Kaczmarek, Poznań 1999.
- [17] Naso E.J., *Phoenix Redivivus Ducatum Svidnicensis et Javroviensis*, Breslau 1667.
- [18] Pilch J., *Leksykon zabytków Dolnego Śląska*, Warszawa 2005, 167-171.
- [19] Untermann M., *Forma Ordinis. Die mittelalterliche Baukunst der Zisterzienser*, Deutscher Kunstverlag München, Berlin 2001.
- [20] Wrocławski T., *Sprawozdanie z nadzoru archeologicznego prowadzonego w wirydarzu klasztoru w Krzeszowie*, 2000 (mps w archiwum Państwowych Służb Ochrony Zabytków w Jeleniej Górze).