

EWA STACHURA*

KULTUROWE CZYNNIKI WARUNKUJĄCE ARCHITEKTURĘ MIESZKANIOWĄ. PRZYKŁAD POLSKI I TURCJI

CULTURAL DETERMINANTS OF HOUSING ARCHITECTURE. BASED ON POLAND AND TURKEY

Streszczenie

Zjawisko globalizacji sprawia, że unifikują się style życia ludzi należących do różnych kultur, żyjących w odmiennych warunkach klimatycznych i przyrodniczych. Potrzeby mieszkaniowe w różnych kręgach kulturowych ulegają współcześnie szybkim przekształceniom, nie tracą jednak specyfiki związanej z kulturą przynależnością. Różnice w postrzeganiu i odczuwaniu przestrzeni mieszkalnej w różnych częściach świata są traktowane najczęściej jako mało istotne wobec problemu głodu mieszkaniowego; są więc lekceważone (marginalizowane) w procesie projektowania i traktowane wyłącznie jako lokalny koloryt. W dobie globalizacji, na szybko urbanizujących się obszarach na całym świecie, upowszechnia się nowy „styl międzynarodowy”, nie uwzględniający specyfiki kulturowej w opisywanym znaczeniu. Artykuł prezentuje metodę badań porównawczych dotyczących potrzeb mieszkaniowych w różnych kręgach kulturowych. Badania potrzeb mieszkaniowych służą określeniu ich rdzenia, są również pomocne w sformułowaniu międzykulturowych wytycznych do projektowania architektury mieszkaniowej. Tezę ilustrują przykłady tureckich osiedli mieszkaniowych w mieście Konya i w Stambule.

Słowa kluczowe: architektura mieszkaniowa, globalizacja, badania porównawcze

Abstract

The phenomenon of globalization makes unify the lifestyles of people belonging to different cultures, living in different natural and climatic conditions. Housing needs in different cultural circles undergo rapid transformation today, but do not lose their specific characteristics associated with the cultural status. Differences in perception and the sense of space in different parts of the world are treated rather as less important to the problem of the lack of flats, and are therefore ignored (marginalized) in the design process and recognized as only as a *local color*. In the era of globalization, intensive urbanization and urban sprawl, a new “international style” develops around the world and it does not take into account the cultural specificities in the described sense. My paper presents a method for comparative studies of housing needs in different cultures. Tests are designed to identify the core of housing needs and they can also be helpful in creating of guidelines for designing cross-cultural residential architecture. Thesis are illustrated with the examples of Turkish housing estates in Konya and Istanbul.

Keywords: housing, globalization, comparative studies

* Dr hab. inż. arch. Ewa Stachura, Samodzielny Zakład Badań Przestrzeni Zurbanizowanej, Wydział Ekonomii, Uniwersytet Ekonomiczny w Katowicach.

1. Wstęp

Proces urbanizacji trwa nieprzerwanie na wszystkich kontynentach. W jego efekcie powstają nowe miasta, osiedla mieszkaniowe i siedliska, których powierzchnia nierzadko przekracza rozmiar dotychczas funkcjonujących miast, uformowanych na przestrzeni wieków. Nowe osiedla coraz bardziej określają tożsamość wizualną miasta. Ich architektura, ze względów ekonomicznych, w większości pozbawiona jest indywidualnych cech. Powstająca współcześnie zabudowa mieszkaniowa na całym świecie upodobnia się więc do siebie. Czynnikiem wzmacniającym opisane wyżej zjawisko jest konwergencja, czyli towarzyszący globalizacji proces unifikacji stylów życia i konsumpcji, a w rezultacie – także wzorców zamieszkiwania. Zjawisku konwergencji, na drugim biegunie, towarzyszy regionalizm manifestujący się dążeniami do utrzymania, bądź wykreowania wyrazistej, rozpoznawalnej przez otoczenie tożsamości w skali regionalnej i lokalnej. Także ta tendencja, odwrotna w stosunku do globalizacji, znajduje swój wyraz w formie urbanistycznej i architektonicznej. Skalę opisywanego zjawiska potęguje fakt szybkich przekształceń cywilizacyjnych w krajach rozwijających się na wszystkich kontynentach.

2. Wpływ czynników kulturowych na architekturę mieszkaniową

Kultura jest ważnym czynnikiem rozwoju architektury, kreatorem wzorców w zakresie zamieszkiwania. Główne wartości kulturowe obowiązujące w danym społeczeństwie (lub społeczności) wywierają wpływ na sposób postrzegania przez ludzi: siebie samych, innych osób, środowiska naturalnego, społeczeństwa, instytucji i wreszcie świata jako całości. Wzorce, także te związane z zamieszkiwaniem, kreowane są przez rodzimą kulturę i tradycję, a także przez wpływy pochodzące z innych kręgów kulturowych. Wraz z rozwojem mediów (szczególnie Internetu) oraz rosnącą mobilnością ludzi na całym świecie, oddziaływanie wzorców spoza rodzimej kultury staje się coraz silniejsze, a towarzyszy mu reakcja w postaci większego niż dotychczas poszanowania tradycji i poszukiwania w jej obszarze twórczych inspiracji. Kulturowa bliskość architektury jest bowiem dla człowieka cenną wartością: zapewnia poczucie ciągłości historycznej, integracji i identyfikacji z własnym miastem, regionem oraz grupą społeczną. Budynki mieszkalne pełnią rolę nośnika pewnego zestawu wartości, podtrzymują tradycję i pamięć społeczną. Jego oddziaływanie jest ściśle związane z określonym obszarem. Ma to związek z powtarzającą się w danym rejonie kompozycją brył, form i detali, odczytywanych przez mieszkańców jako bezpieczne i swojskie. Czytelność kompozycji architektonicznej czy zrozumiała symbolika form pozwalają odbiorcy – dzięki znajomości kodów właściwych danej kulturze – na odczucie satysfakcji i więzi z własną kulturą. Należy wspomnieć, że kulturowa przynależność budowlanej, a szczególnie budynku mieszkalnego, będzie różnie odbierana i odczuwana: w zależności od środowiska, z jakiego wywodzi się obserwator, jego społecznej pozycji i wrażliwości estetycznej. Będzie więc wpływać z niejednakową siłą na powstającą architekturę [1, s. 142-148].

Czynniki kulturowe oddziałujące współcześnie na architekturę mieszkaniową na całym świecie mieszczą się w szerokim nurcie kultury postmodernistycznej obejmującej m.in. takie zjawiska jak kult indywidualizmu, afirmacja wielokulturowości i tradycji. Zjawisko postmodernizmu ma dla architektury ogromne znaczenie. Postmodernizm zrewolucjonizował formę architektoniczną rozluźniając sztywne zasady jej budowy, wzbogacając budynki o detal architektoniczny, zezwalając na żart, cytaty, pomieszanie stylów, niepokojące i dynamiczne układy kompozycyjne oraz na przypisywanie formie skomplikowanych, a czasami już w zamierzeniu niejasnych znaczeń. Realizacje obiektów mieszkaniowych z kręgu postmodernizmu zaproponowały szereg nowych koncepcji urządzenia przestrzeni, zarówno w skali urbanistycznej, jak i architektonicznej. Zdefiniowały również na nowo potrzeby w zakresie zamieszkiwania: w pewnej ich części zunifikowane, w dużej mierze jednak zdecydowanie odrębne i wyjątkowe.

3. Potrzeby mieszkaniowe i ich hierarchia

Potrzeba jest brakiem czegoś, dostrzeżeniem różnicy między stanem faktycznym a oczekiwanym – pożądanym. Człowiek odczuwa wiele bardzo różnych potrzeb, wiążących się z wszystkimi aspektami istnienia i aktywności, implikujących także motywy – rozumiane jako powiązane bezpośrednio z potrzebami konkretnego odczucia

i zachowania. W myśl teorii hierarchii potrzeb sformułowanej przez A. Maslowa i przedstawionej graficznie w formie tzw. „Piramidy Maslowa” (diagram 1), obowiązuje naturalna kolejność ich zaspokajania: najpierw zaspokajane są potrzeby biologiczne (podstawowe), warunkujące wyłonienie i realizację tych należących do wyższego rzędu [3, s. 192]; potrzeby można więc uszeregować według kryterium ważności poczynawszy od potrzeb fizjologicznych, poprzez te związane z bezpieczeństwem, następnie społeczne, potrzeby uznania i szacunku i wreszcie, związane ze sferą duchową, potrzeby samorealizacji.

Potrzeby wiążące się w najszerszym rozumieniu z zamieszkiwaniem można również uszeregować zgodnie z logiką „Piramidy Maslowa” (diagram 1). Własne lokum realizuje przede wszystkim potrzeby fizjologiczne, takie jak sen, odpoczynek, spożywanie posiłków. Spełnia następnie wymogi związane z bezpieczeństwem: przede wszystkim ochrania sferę prywatności, a ład przestrzenny w obrębie domu czy mieszkania to także ramy zapewniającego poczucie bezpieczeństwa prawidłowego funkcjonowania rodziny. Dom czy mieszkanie oraz siedlisko, do którego należą, pozwalają na nawiązanie satysfakcjonujących więzi sąsiedzkich [2, s. 87] i prowadzenie życia towarzyskiego, które także budują poczucie bezpieczeństwa człowieka. Istotną rolę w zaspokojeniu potrzeb społecznych (i wyższych w stosunku do nich) zaczyna pełnić kontekst urbanistyczny i społeczny domu lub mieszkania. Rozplanowanie siedliska, jego układ komunikacyjny, otoczenie przyrodnicze, wyposażenie w usługi komplementarne z zamieszkiwaniem mają bowiem największe znaczenie dla jakości realizacji tej grupy potrzeb. Dobrze funkcjonujące otoczenie umożliwi człowiekowi kontakt z przestrzenią w skali zespołu mieszkaniowego lub większej jednostki – osiedla, tworząc atrakcyjną „życiową scenografię”. Jednocześnie przez atrybuty przestrzeni we wszystkich jej skalach może wyrazić się osobowość człowieka, zmanifestować jego pozycja społeczna, status materialny czy preferowany styl życia. Przestrzeń jest także współcześnie coraz ważniejszym polem doznawania satysfakcji estetycznej.

4. Wpływ czynników kulturowych na standard mieszkaniowy: przykład Polski i Turcji

Standard mieszkaniowy określa zamierzony poziom zaspokojenia potrzeb mieszkaniowych możliwy do osiągnięcia w danych warunkach ekonomicznych, społecznych i technicznych, jest miarą faktycznie istniejących warunków mieszkaniowych, stanowi także normę projektowania i zasiedlenia mieszkań. Jest to społecznie uznany za właściwy, wzorzec godziwego zamieszkiwania w określonej fazie rozwoju cywilizacyjnego zgodny z potrzebami mieszkaniowymi [4, s. 332]. Tak rozumiany standard mieszkaniowy ulega przekształceniom w efekcie oddziaływania czynników kulturowych, co znajduje następnie wyraz w zmianach norm i zasad projektowania. Zestaw norm uniwersalnych wzbogacony zostaje więc o normy odpowiadające na potrzeby ukształtowane przez czynniki kulturowe (zarówno te związane z globalizacją, jak i z regionalizacją). Modyfikacje, o których mowa, mają różny zakres i charakter w różnych krajach, w zależności od kręgu kulturowego do którego należą.

W niniejszym artykule proces ten zasygnalizowany zostanie na przykładzie dwóch krajów: Polski i Turcji. Ze względu na założoną objętość referatu przedstawione zostaną ilustracje dotyczące zabudowy w tureckich miastach.

Polska i Turcja są krajami o bogatej, znaczącej historii, znajdującymi się na podobnym poziomie cywilizacyjnym, reprezentującymi zbliżony poziom zamożności obywateli i podlegającymi analogicznym procesom urbanizacji. W obu krajach zauważyć można fascynację kulturą Zachodu, co wyraża się przejmowaniem stylów życia i wybranych wzorców zamieszkiwania. Wzorce te jednak są „filtrowane” przez lokalną tradycję i dlatego skutkują innymi zjawiskami w przestrzeni mieszkaniowej. Polskę i Turcję dzieli w sposób istotny religia, związane z nią obyczaje i relacje społeczne (w tym rodzinne) oraz ukształtowane na przestrzeni wieków tradycje osiedleńcze.

Tureckie miasta przeżywają obecnie boom inwestycyjny. Wznoszone są całe dzielnice, wielkie osiedla i mniejsze zespoły mieszkaniowe (il. 1, 2), spotyka się także enklawy dzikiej zabudowy sąsiadującej z nowymi budynkami w dzielnicach oddalonych od centrów miast (il. 3). Prężnie rozwija się także budownictwo społeczne, w przeciwieństwie do Polski jest ono widoczne w pejzażu miejskim. Architektura budynków w osiedlach społecznych jest dość uboga i monotonna. Osiedla takie składają się najczęściej z jednakowych budynków (punktowców) tworzących ciągi zabudowy wzdłuż ulicy (lub ulic) wewnętrznych (il. 4). Budynki znajdują się w niewielkiej odległości od siebie. W tureckich miastach przywiązuje się dużą wagę do standardu przestrzeni publicznej, w tym szczegól-

nie rekreacyjnej. Jest ona lokowana zarówno w obrębie osiedli (il. 5), jak i np. wzdłuż arterii komunikacyjnych. Takie jednorodne ciągi urządzonych terenów otwartych o szerokości ok. 20 m. mogą liczyć nawet kilka kilometrów; są one intensywnie wykorzystywane przez mieszkańców. Program części wspólnych w osiedlach przeznaczonych dla zamożniejszych mieszkańców jest o wiele bogatszy: znajdują się tu baseny odkryte i kryte oraz tradycyjna tu-recka łaźnia. W części recepcyjnej takiego obiektu można dokonać zakupu tradycyjnych kosmetyków i akcesoriów (il. 6).

Szybka urbanizacja sprawia, że przeważająca część nowych siedlisk powstaje na terenach otwartych lub o niskiej intensywności zabudowy. Zjawisko to jest o wiele bardziej nasilone, w porównaniu z Polską, gdzie ciągle jeszcze w miastach istnieją rezerwy terenów budowlanych przeznaczane sukcesywnie pod budownictwo mieszkaniowe. Dlatego też powstające w Turcji enklawy mieszkaniowe są zawsze ogrodzone. W uboższych siedliskach lub pojedynczych budynkach wielorodzinnych płot znajduje się w odległości zaledwie kilku metrów od budynku, a prowadząca do wnętrza posesji brama nie jest zamykana. Zamożniejsze osiedla zawsze posiadają ogrodzenie i budynek recepcyjny (il. 7). Układ funkcjonalno-przestrzenny mieszkań jest bardzo zróżnicowany. Przestrzega się jednak zasady, by w mieszkaniu znajdował się pokój gościnny (największy i najbardziej okazały) używany wyłącznie podczas wizyt gości, a na co dzień – zamknięty (salon z półkolistym wykuszem na il. 8).

W komentarzu dotyczącym współczesnej architektury mieszkaniowej w Turcji podjęte zostały jedynie wybrane wątki ilustrujące występujące tam zjawiska i tendencje. Dowodzą one wpływu uwarunkowań kulturowych na kształtowanie się potrzeb mieszkaniowych i w ślad za nimi zasad projektowania. Bardziej szczegółowe badania pozwoliłyby ujawnić związki przyczynowo-skutkowe pomiędzy mozaiką czynników kulturowych związanych z globalizacją i tych, które wiążą się z ideą regionalizmu, a właściwe są dla poszczególnych krajów. Kształt „Piramidy Masłowa” może więc zostać zmieniony wskutek oddziaływania czynników kulturowych, związanych zarówno z globalizacją, jak i odrębnością kulturową: w inny sposób dla Polski, a inny dla Turcji.

Czynniki kulturowe oddziałują na potrzeby mieszkaniowe, a w efekcie na standard mieszkaniowy. Tym samym kształtują zasady projektowania na wszystkich poziomach potrzeb związanych z zamieszkiwaniem. Wpływ ten jest różny dla poszczególnych poziomów i dla obu badanych krajów. Na diagramie 2 zaznaczono schematycznie zakres różnic w definiowaniu potrzeb mieszkaniowych w obu analizowanych krajach – w Polsce i w Turcji. Część potrzeb ma charakter uniwersalny, inne natomiast są specyficzne dla danego kraju. Różnice, o których mowa, przekładają się na definiowanie standardu mieszkaniowego i następnie – norm i zasad projektowania zgodnych z potrzebami mieszkaniowymi. Na wskutek oddziaływania czynników kulturowych zbiór cech architektury, w inny sposób dla każdego z krajów, ulega wzbogaceniu. Oznacza to, że potrzeby mieszkaniowe stale ewoluują, a ich zakres ulega poszerzeniu. Rośnie także więc także liczba i zmienia się charakter cech opisujących potrzeby mieszkaniowe.

Oczekiwania człowieka wobec środowiska mieszkaniowego wzrastają i zmieniają się. Rolą architekta jest monitorowanie otoczenia cywilizacyjnego i kulturowego architektury i wykorzystywanie zdobytej wiedzy oraz intuicji w procesie projektowania.

Czynniki kulturowe mają duży wpływ na architekturę mieszkaniową, a proces ten w dobie globalizacji uzyskał nową dynamikę. Graficzne przedstawienie powyższych procesów i tendencji zostało sporządzone w oparciu o metodę obserwacyjną. Na podstawie tak zarysowanej metody można wdrożyć szczegółowe badania porównawcze krajów i obszarów charakteryzujących się kulturową odrębnością.

1. Introduction

The process of urbanization continues uninterrupted on all continents. As a result, new city, housing estates and habitats, which are formed over the centuries often exceeds the size of the performing cities. New settlements increasingly define the visual identity of the city. Their architecture, for economic reasons, mostly devoid of individual characteristics. The resulting modern residential development around the world thus becomes similar to each other. They foster the phenomenon described above as convergence, that is accompanying the globalization process of the unification of lifestyles and consumption, and consequently – the patterns of living. The phenomenon of

convergence, on the other extreme, accompanied regionalism embodied the aspirations to maintain or create a distinctive, recognizable identity in the surrounding regional and local scale. Also, this trend reversed in relation to globalization, is expressed in the urban and architectural form. The scale of this phenomenon is exacerbated by the rapid transformation of civilization in developing countries on all continents.

2. Impact of cultural factors on residential architecture

Culture is an important factor in the development of architecture, and is the creator of the residence patterns. The main cultural values existing in a given society (or community) affect the perception of the people: themselves, other people, the environment, society, institutions, and finally the world as a whole. Patterns, including those related to residence, are created by the native culture and traditions, as well as by influences from other cultures. It should be mentioned that the cultural affiliation of buildings, especially residential building, will be differently perceived and felt; depending on the environment, which is derived from the observer, his social position and aesthetic sensitivity, that will therefore affect the unequal strength of the resulting architecture [1, p. 142-148]. Cultural factors having an influence on our times with housing architecture worldwide are located in a wide course of the postmodernist culture including such phenomena, among others as the worship of the individualism, affirmation of the multiculturalism and the tradition. Implementations from the range of the postmodernism defined housing objects re-new needs in settling: for sure about their part standardized, largely but definitely separate and exceptional.

3. Housing needs and their hierarchy

The housing need does not meet the demand, when evaluating the difference between the actual state of affairs and expected – desired needs. ‘Man’ in general is feeling a lot of very different needs, being connected with everyone with aspects of the being and activities, entailing also motives - specific feelings understood as connected directly with needs and behaviors. In accordance with the theory of a hierarchy of needs formulated through A. Maslow and (presented graphically in the form of Maslow’s pyramid – graph. 1) a natural order of satisfying them is in force: at first biological needs are being met (basic), conditioning appointing and the realization of the ones being included in a higher class [3, p. 192]; it is possible to put our needs in an order according to the criteria of importance . This could start from needs to relieve itself, through the ones tied with the safety, next social needs, needs of the recognition and the respect and finally, associated with the spiritual sphere, the needs for fulfillment. It is also possible to put in order needs involving settling in the broadest understanding according to the logic of the Maslow’s pyramids (ill. 1). Having your own accommodation is to relieve needs out above all, as dreaming, resting and eating meals. Man is meeting the requirements associated with safety. Above all he is protecting the sphere of the privacy, but the spatial order within the house whether flats are also a framework of correct functioning guaranteeing the sense of security of the family. The house or the flat and the settlement to which they belong, let for establishing satisfying neighborly bonds [2, p. 87] and leading the social life. The substantial role in satisfying social needs (and higher towards them) an urban planning and social context is performing the house or the flat. Well-functioning surroundings enable the contact with the space for man in the scale of the housing team or the large unit – is settling, creating attractive “practical film set”. Simultaneously, through attributes of the space in all her scales, perhaps to manifest itself to the personality of the man, to manifest him a social rank, the material status or a preferred lifestyle. The space is also in our times an increasingly more important field of experiencing aesthetic satisfaction.

4. Influence of cultural factors on the housing standard, for example Poland and Turkey

The housing standard determines the planned level of satisfying housing needs which is possible to achieve in given economic, social and technical conditions, it is a measure of existing housing conditions, and also constitutes the norm of designing and settling of flats. It is a socially regarded competent, model of fair settling in the determined

development phase of civilization in accordance to housing needs [4, p. 332] this way the understood housing standard is undergoing transformations due to the influences of cultural factors, which is then experiencing changes to expressions, norms and principles of design. So the set of universal norms is being enriched for norms answering needs formed by cultural factors (both the ones tied with the globalization, as well as with the regionalization).

In the paper this process will be indicated using the examples of Poland and Turkey. On account of the assumed size of the paper the illustrations concerning the building development will be described in Turkish cities.

Turkish cities are surviving an investment boom at present. Entire districts, large housing estates and smaller housing teams are being raised (ill. 1, 2), also enclaves of the savage building developments neighboring new buildings in districts distant from the centers of cities are being come across. (ill. 3). Also public construction is thriving, in dark contrast to Poland, it is visible in the urban landscape. The architecture of buildings in the social housing estates is quite poor and monotonous. Such housing estates most often consist of identical buildings (of tower blocks) creating rows of buildings along the street (or of streets) internal (ill. 4). Buildings are located in the low distance from oneself. In Turkish cities a great weight is being attached to the standard of the public sphere, in particular recreational. It is deposited then an both settled in the range (ill. 5), as well as e.g. along communications arteries. Such homogeneous sequences about the width can have approximately 20 flats organized in an open area, even as small as a few kilometers; they are intensively used by residents. The program of overlap in housing estates allocated for wealthier residents is far richer: here outdoor swimming pools are located and covered and traditional Turkish baths. In part reception it is possible to purchase such an object of traditional cosmetics and accessories (ill. 6).

The fast urbanization in Turkey results in the majority of new settlements arising in open areas or in low intensity of the building development. Rapid urbanization in Turkey makes the bulk of new habitats created in the open or low development intensified, though when comparing this to Poland, where still reserves of areas still exist in cities up to the housing industry. Housing enclaves coming into existence in Turkey are always enclosed. The fence is in the poorer settlements or single multi-occupied buildings in distances of only a few meters from the building, and the gate leading to the interior of premises isn't locked. Wealthier housing estates have always had a fence and a reception building (ill. 7). The functional-spatial arrangement of flats very much diversified. However principles are being warned a guest room to be located in a flat (biggest and most impressive) used exclusively during visits of guests, and usually – closed off (living room with the semicircular bay window on ill. 8).

In the comment concerning the Turkish housing, contemporary architecture only chose wefts illustrating the phenomena's that appeared through the tendencies that were then taken. They are proving an influence of cultural conditioning on forming oneself with housing needs and following the principles of design. More analyses would allow us to reveal cause-and-effect relationships between the mosaic of the cultural factors associated with the globalization and the ones which are joining the idea of the regionalism, and are appropriate for individual countries. The shape of the Maslow's pyramid can then be changed as a result of the influence of cultural, connected factors both with the globalization, as well as the cultural separateness: one way for Poland, and another for Turkey.

Cultural factors are having an influence on housing standards, and hence, are shaping principles of design needs associated with settling on all levels. In graph. 2 a scope of the standard was emphasized (of norms and principles of the design in accordance with housing needs) about universal characters and their area expanded for peculiar features conditioned with cultural factors, using the example of Poland and Turkey. As a result of their influence, and set of features for architecture, into different ways for each of the countries, they are becoming richer and are aspiring to the line of the model standard. It means that housing needs are constantly evolving, and their scope is undergoing a widening effect. Therefore their number is also increasing and character of trademarks describing housing needs is changing.

Expectations of the man in the face of the housing environment are growing and changing. Monitoring of civilization and cultural surrounding architecture is a role of the architect and exploiting the acquired knowledge and the intuition in the process of designing. Cultural factors are enjoying considerable influence for housing architecture, and this process in twenty-four hours of the globalization has new dynamics, based on the Graphical visualizing of the above processes and the tendency that was drafted based on the monitoring method. The method outlined is therefore possible to implement using the detailed benchmarking of countries and areas being characterized by a cultural identity.

Literatura/References

- [1] Błażko A., Skrzypek-Łachińska M., *Architektura mieszkaniowa. Współczesne trendy projektowe w kształtowaniu domów mieszkalnych*, Wydawnictwo Politechniki Gdańskiej, Gdańsk 2004.
- [2] Borowik I., *Miejski habitat w oglądzie socjologiczny*, Oficyna Wydawnicza Arboretum, Wrocław 2003.
- [3] Stachura E., *Determinanty zmian w architekturze mieszkaniowej okresu transformacji w Polsce*, Wydawnictwo Politechniki Śląskiej, Gliwice 2009.
- [4] Stachura E., *Badania rynku nieruchomości a proces projektowania zespołów mieszkaniowych i budynków mieszkalnych*, [w:] *Inwestycje i nieruchomości, wyzwania XXI wieku*, red. Nalepka A., Fundacja Uniwersytetu Ekonomicznego w Krakowie, Kraków 2011.

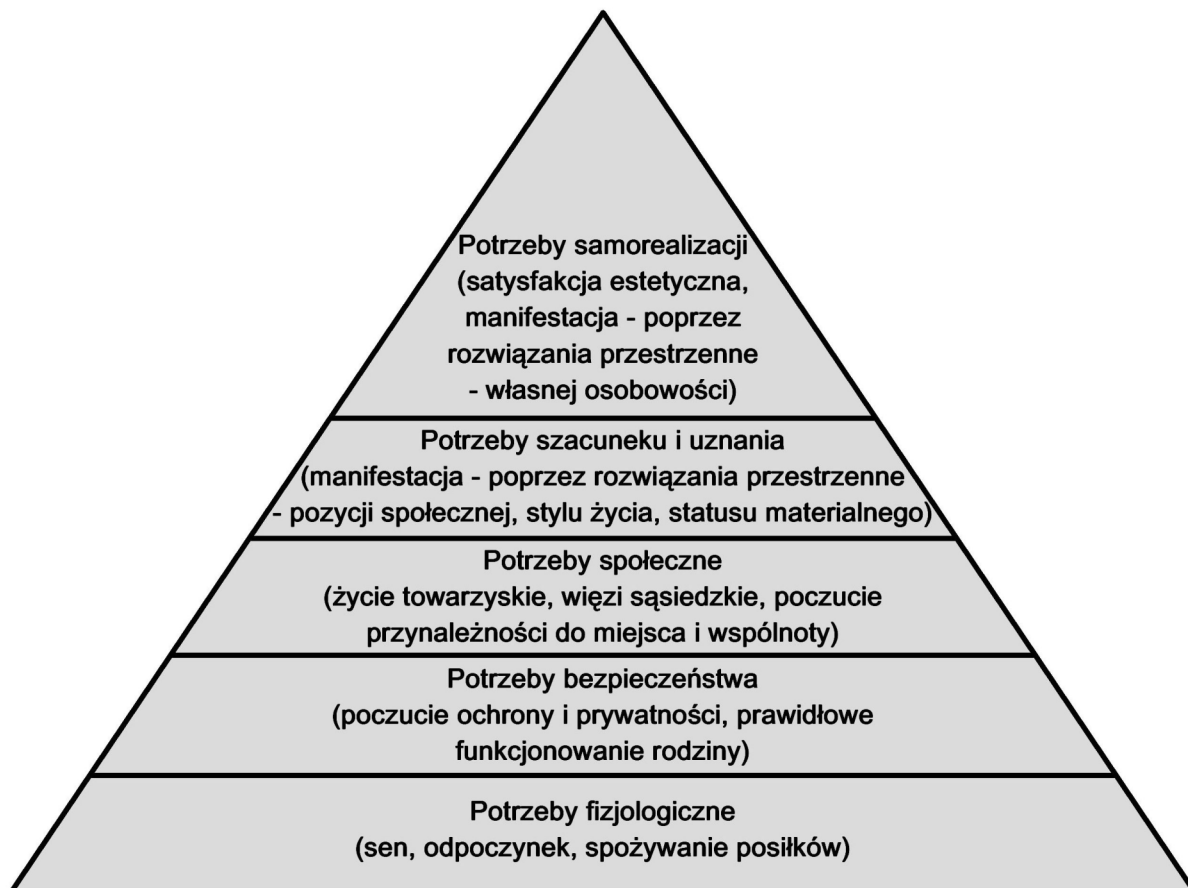
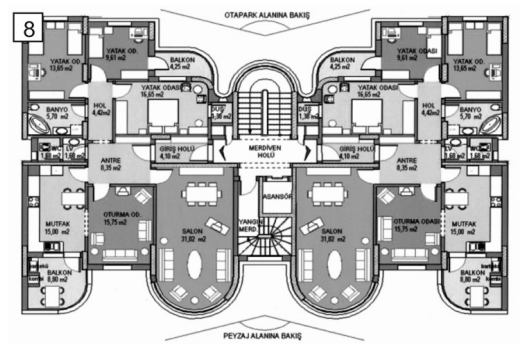


Diagram 1. Hierarchia potrzeb związanych z zamieszkiwaniem na podstawie „Piramidy Masłowa”; Źródło: E. Stachura, *Free market economy – new opening for Polish architecture*, [w:] *Housing and environmental conditions in post-communist countries. B.* ,Komar B., Kucharska-Brus B.(red.), Wydawnictwo Politechniki Śląskiej, Gliwice 2007, 273

Graph. 1. Hierarchy of needs connected with inhabitancy based on “Maslow’s Pyramid” ; Source: E. Stachura, *Free market economy – new opening for Polish architecture*, [in:] *Housing and environmental conditions in post-communist countries. B.* ,Komar B., Kucharska-Brus B.(eds.), Wydawnictwo Politechniki Śląskiej, Gliwice 2007, 273



II. 1-8. Zabudowa mieszkaniowa w Stambule (1, 2, 3, 7) i w mieście Konya (4, 5, 6, 8)

III. 1-8. Housing estates in Istanbul (1, 2, 3, 7) and in Konya (4, 5, 6, 8)

PIRAMIDA MASLOWA Z MODYFIKACJAMI BĘDĄCYMI WYNIKIEM
ODDZIAŁYWANIA CZYNNIKÓW KULTUROWYCH

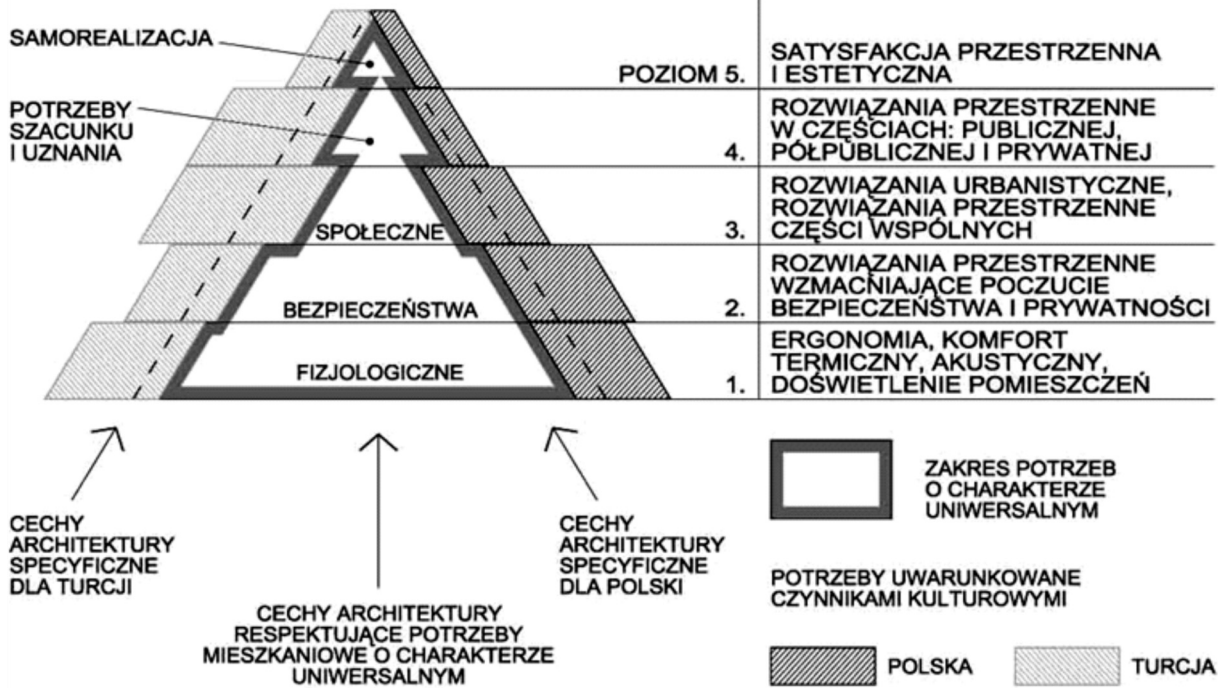


Diagram 2. Oddziaływanie czynników kulturowych na cechy architektury projektowe uszeregowane według hierarchii potrzeb w Polsce i w Turcji

Graph. 2. The impact of cultural factors on the features of housing design ordered by the hierarchy of needs in Poland and Turkey