

Dominik Przygodzki\*

## Palatium Mieszka I i Dąbrówki w Poznaniu. Analiza możliwości ekspozycji architektonicznej

## Palace of Mieszko I and Dąbrówka in Poznań Analysis of the possibilities of architectural display

**Słowa kluczowe:** Archeologia, relikty architektoniczne, palatium, przedromańska architektura, koncepcja architektoniczna, rekonstrukcja, Ostrów Tumski, Poznań, Mieszko I, Dąbrówka

**Key words:** Archaeology, architectural relics, palace, pre-Romanesque architecture, architectural concept, reconstruction, Ostrów Tumski, Poznań, Mieszko I, Dąbrówka

Latem 1999 roku środowisko archeologów, historyków architektury i konserwatorów zostało poruszone sensacyjnym odkryciem na Ostrowie Tumskim w Poznaniu, gdzie prof. Hanna Kočka-Krenz z Uniwersytetu Adama Mickiewicza odkopłała po zachodniej stronie fasady kościoła NMP relikty budowli przedromańskiej<sup>1</sup>.

Kontynuowane i rozszerzane w latach następnych badania wokół zachodniej fasady kościoła NMP pozwoliły na uchwycenie zarysu prostokątnej budowli o wymiarach 11,70–11,90 × 27,25 m oraz postawienie hipotezy roboczej, że mamy tu do czynienia z pozostałościami palatium książęcego Mieszka I i Dąbrówki, którego lokalizację na Ostrowie Tumskim wskazywały źródła historyczne. Jak oceniła ten etap badań prof. Hanna Kočka-Krenz, nie pozwoliły one na odtworzenie podziałów wewnętrznych, ale sugerowały konieczność ukierunkowania poszukiwań kaplicy pałacowej we wnętrzu kościoła NMP<sup>2</sup>.

Przeprowadzone tam badania georadarowe wyraźnie zaznaczyły przebieg wschodniej ściany palatium, a wykonane wykopy archeologiczne potwierdziły relikty ścian zewnętrznych i ślady podziałów wewnętrznych. Mury palatium zbudowane były w sposób charakterystyczny dla techniki wykorzystującej łupane płytki kamienne spajane zaprawą wapienną oraz tynkowane obustronnie tynkiem gipsowym. Szczególnie interesującym rezultatem było odkrycie śladów po-

In the summer of 1999, the milieu of archaeologists, historians of architecture and conservators became excited about the sensational discovery made by Professor Hanna Kočka-Krenz from Adam Mickiewicz University in Ostrów Tumski in Poznań; Professor Krenz dug out relics of pre-Romanesque structure on the western side of the façade of the Church of the Blessed Virgin Mary<sup>1</sup>.

In the next years, excavations around the western façade of the Church of the Blessed Virgin Mary were continued and extended; they allowed for capturing an outline of a rectangular structure with the following dimensions: 11.70–11.90 × 27.25 m; the scientists put forward a working hypothesis that these were the remnants of a ducal palace of Mieszko I and Dąbrówka, whose location in Ostrów Tumski was indicated by historical sources. According to Professor Hanna Kočka-Krenz, this stage of studies did not allow for reconstruction of internal divisions, but it suggested the necessity of searching for the palace chapel inside the Church of the Blessed Virgin Mary<sup>2</sup>.

The georadar studies conducted in the location clearly marked the positioning of the eastern wall of the palace and the archaeological excavations that were performed confirmed the relics of external walls and traces of internal divisions. The walls of the palace were built in a manner characteristic for the technology of split stone slates bound with lime mortar and covered

\* mgr inż. arch., Instytut Historii Architektury i Konserwacji Zabytków, Wydział Architektury, Politechnika Krakowska im. T. Kościuszki

\* *M.Sc. Arch., Institute of History of Architecture and Monument Preservation, Faculty of Architecture, Tadeusz Kościuszko Cracow University of Technology*

lichromii na tynku, oraz drewnianej belki progowej w portalu wejściowym, która w wyniku badań dendro-chronologicznych została datowana na 941 rok<sup>3</sup>.

Według Hanny Kočki-Krenz budynek palatium był dwukondygnacyjny, w planie przyziemia podzielony na trzy części. Rekonstrukcja w trzecim wymiarze wykonana przez autorkę badań została oparta na reliktach destruktu przewróconej szczytowej ściany północnej palatium o wysokości dochodzącej do 11 m, ale hipoteza o kaplicy pałacowej w formie rotundy na osi palatium musiała zostać zweryfikowana wobec braku jakichkolwiek śladów takiej budowli wewnątrz kościoła NMP. Przełom przyniosły dopiero kolejne sesje badawcze przeprowadzone w rejonie narożnika południowo-zachodniego kościoła NMP, w wyniku których odsłonięto niemal pełny zarys niewielkiej kaplicy zintegrowanej z korpusem palatium w jego południowo-wschodnim narożniku. Według Hanny Kočki-Krenz ta niewielka kaplica pałacowa o powierzchni użytkowej 10 m<sup>2</sup> w przyziemiu, obok półkolistej absydy, posiadała po swych obu stronach dwa symetrycznie rozmieszczone płytkie aneksy i niemożliwy dziś do rozpoznania sposób połączenia funkcjonalnego z palatium.

Rozmiary wnętrza kaplicy w przyziemiu są tak małe, że mogła ona zaledwie pomieścić celebransę z asystą, stąd Klaudia Stala uważa, że niezbędna empora dla księcia, jego małżonki i najbliższego dworu mogła być ulokowana wtórnie na poziomie piętra, nad tajemniczym aneksem w narożniku południowo-wschodnim palatium, być może reliktem pierwotnego wejścia do palatium nad zewnętrznym gankiem – trybuną księcia i dworu<sup>4</sup>.

Pomimo niewielkich rozmiarów kaplica posiadała wyjątkowo bogaty wystrój artystyczny. Badania specjalistyczne ujawniły wysoki standard zastosowanych technik i materiałów wykończeniowych, ściany pokryte były trójwarstwowymi kremowo-białymi tynkami wapiennymi, co może sugerować zastosowanie dekoracji o charakterze sgraffita, dodatkowo wzbogacone wielobarwną dekoracją mozaikową oraz ceramicznymi posadzkami<sup>5</sup>. Należy w pełni podzielić ocenę prof. Hanny Kočki-Krenz, że „przedromańska kaplica pałacowa na poznańskim grodzie różni się kształtem od pozostałych kaplic znanych z wczesnośredniowiecznych zespołów pałacowo-sakralnych na terenie Polski, w których prostokątny w zarysie budynek świecki był od fundamentów połączony ze świątynią w formie rotundy. Ponadto sposób połączenia tej kaplicy z domem książęcym jest odmienny, co w sumie czyni ją wyjątkową wśród dotychczas znanych form. Kaplica ta jest niewielkim kościołem halowym zamkniętym od wschodu absydą<sup>6</sup>”.

Dodać należy, że wartość naukowa, historyczna, edukacyjna i kulturowa stawia palatium z kaplicą na poznańskim Ostrowie Tumskim w rzędzie najważniejszych zabytków architektury doby wczesnopiastowskiej, choć z punktu widzenia ekspozycji stan zachowania substancji autentycznej nie ułatwia, ale też nie powinien przekreślić możliwości kreacji nietypowej i nowatorsko rozwiązanej

with gypsum plaster on both sides. A very interesting outcome was discovery of traces of polychrome on the plaster and a wooden threshold beam in the entrance which, as a result of dendro-chronological studies, was dated at 941<sup>3</sup>.

According to Hanna Kočka-Krenz, the palace building was a two-storied structure; on the lowest storey, it was divided into three sections. Reconstruction in the third dimension performed by the author of the studies was based on relics of the rubble of the toppled northern end-wall of the palace with a height reaching 11 m, but the hypothesis concerning the palace chapel in the form of a rotunda on the palace axis had to be verified with respect to absence of any traces of such structure inside the Church of the Blessed Virgin Mary. Subsequent research studies conducted in the area of the south-western corner of the Church of Blessed Virgin Mary brought a breakthrough; as a result of them, an almost complete outline of a small chapel integrated with the body of the palace in its south-eastern corner was revealed. According to Hanna Kočka-Krenz, this small palace chapel with the utility surface area of 10 m<sup>2</sup> in the lowest storey, next to a semicircular apse, had two symmetrically placed shallow annexes on both sides; the manner of functional connection with the palace is no longer possible to recognize.

Dimensions of chapel interior in the lowest storey are so small that the structure could have accommodated only an officiator with an assistant; thence, Klaudia Stala believes that the necessary mezzanine for the prince, his spouse and the court could have been located on the level of the ground floor, above the mysterious annex in the south-eastern corner of the palace, possibly a relic of the original entrance to the palace over the external porch – a stand for the prince and the court<sup>4</sup>.

Despite its small size, the chapel had exceptionally wealthy and artistic interior design. Specialist studies revealed high standard of applied technologies and finishing materials; the walls were covered with cream and white-coloured lime plaster, which may suggest application of sgraffito-type decoration, additionally enriched with multi-coloured mosaic decoration and ceramic floors<sup>5</sup>. One has to agree with the assessment of Professor Hanna Kočka-Krenz that “the shape of the pre-Romanesque palace chapel in the Poznań borough differs from other chapels known from early-Medieval palaces and sacral complexes in the area of Poland, where the rectangular lay building was connected with a rotunda-shaped temple at the foundations. Moreover, the manner of connection of the chapel with the prince’s dwelling is different, which, in sum, makes it exceptional among other forms known to date. The chapel is a small hall church, enclosed from the east with an apse<sup>6</sup>”.

It is necessary to add that the scientific, historical, educational and cultural values place the palace and the chapel in the Ostrów Tumski in Poznań among most important monuments of early-Piast architecture. From the perspective of displaying the facility

ekspozycji. Pozwalają na to nie tylko nowe technologie i nowoczesne materiały, ale także coraz powszechniej stosowane w ekspozycjach muzealnych techniki i systemy multimedialne. Rozwiązania takie są szczególnie istotne tam, gdzie pojawia się problem uczytelnienia reliktyw architektonicznych, rozwiązywany tradycyjnie najczęściej metodami fizycznej rekonstrukcji obiektu lub jego fragmentów, często kwestionowanej z punktu widzenia współczesnej teorii ochrony dziedzictwa<sup>7</sup>.

Pomimo werbalnych deklaracji dotyczących zasad konserwatorskich, zawartych w licznych oficjalnych międzynarodowych dokumentach, manifestach ideowych, kartach, konwencjach i deklaracjach teoria często pozostaje zapisem myśli i intencji, podczas gdy praktyka staje się coraz częściej „wyjątkową” regułą. Tę zadziwiającą dychotomię ilustruje szereg przykładów zrealizowanych w dalszej i bliższej przeszłości w całej Europie:

- Saalburg,
- Stoa Attalosa na Agorze Ateńskiej,
- Wiessenburg,
- Xanten,
- Carnuntum,
- Frauenkirche w Dreźnie,
- projekt odbudowy Zamku Hohenzolernów w Berlinie.

W ramach współpracy z Wojewódzkim Konserwatorem Zabytków w Poznaniu Instytut Historii Architektury i Konserwacji Zabytków wprowadził do planu badań naukowych<sup>8</sup> temat związany z problematyką ekspozycji reliktyw archeologicznych architektury średniowiecznej, podejmując opracowanie założeń i koncepcji architektoniczno-konserwatorskiej ekspozycji reliktyw palatium Mieszka I i Dąbrówki w Poznaniu<sup>9</sup>.

Rozpoczynając pracę nad analizą możliwości ekspozycji architektonicznej należy zaznaczyć, iż relikty budowli przedromańskiej nie znajdują się dokładnie pod kościołem NMP. Są to dwa całkiem odrębne obrysy budowli. Kiedy korpus kościoła NMP jest niemalże idealnie zorientowany na osi wschód-zachód, to główna bryła palatium, o kształcie w rzucie prostokąta, zorientowana jest jej dłuższym bokiem na osi północ-południe, gdzie w części południowej znajduje się kaplica dedykowana Dąbrówce. W ten sposób relikty średniowiecznego budynku palatium znajdują się zarówno wewnątrz kościoła NMP, jak i na zewnątrz tejże budowli, co z jednej strony może być ciekawym i zróżnicowanym pod względem rodzaju i formy ekspozycji reliktyw architektonicznych, jak i trudnym i skomplikowanym z racji właśnie tegoż ciekawego położenia obu brył względem siebie. Jedyny wspólny mianownik obu budowli, gdzie mury późniejszego gotyckiego kościoła NMP bezpośrednio oparte są na romańskich relikwach murów, to dwie kolumny pierwszego rzędu patrząc od zachodu znajdujące się na osi muru wschodniej ściany palatium oraz ślizgający się po północnej ścianie kaplicy „Dąbrówki” fragment murów południowej elewacji kościoła NMP. Pozostałe mury obu budynków w żaden sposób nie pokrywają

to broader audience, the preservation degree of the authentic substance makes the task difficult; however, these hindrances should not rule out the possibility of creating an untypical and innovative display. This is possible thanks to modern technologies and materials, including multimedia techniques and systems that are used more and more often in museum exhibitions. Such solutions are particularly important in places where there are problems with making architectural relics legible, which is traditionally solved via methods of physical reconstruction of a facility or its fragments, often challenged from the point of view of the modern theory of heritage protection<sup>7</sup>.

In spite of verbal declarations regarding conservation principles, contained in numerous official documents, ideological manifestoes, charters, conventions and declarations, theory often remains the record of thoughts and intentions, whereas practice becomes, more and more often, the rule of exception. This surprising dichotomy is illustrated by a series of projects implemented in distant and closer past around Europe:

- Saalburg,
- Stoa Attalosa at the Agora of Athens,
- Wiessenburg,
- Xanten,
- Carnuntum,
- Frauenkirche in Dresden,
- reconstruction design of the Hohenzollern Castle in Berlin.

Within the scope of cooperation between the Province Conservator of Monuments in Poznań, the Institute of History of Architecture and Preservation of Monuments introduced the issue related to display of architectural relics of Medieval architecture to the plan of scientific studies<sup>8</sup>, undertaking the task of preparing the premises along with the architectural and conservation concept of display of relics from the palace of Mieszko I and Dąbrówka in Poznań<sup>9</sup>.

Upon commencing the work on the analysis of possibilities of architectural display, it has to be noted that the Church of the Blessed Virgin Mary and the relics of pre-Romanesque structure are not located directly beneath each other. These are two completely separate outlines; the body of the Church of the Blessed Virgin Mary fits almost ideally on the east-west axis, whereas the main body with a rectangular shape has its longer side along the north-south axis; the chapel dedicated to Dąbrówka is located in the southern section. Therefore, the relics of the Medieval palace are located both inside the Church of the Blessed Virgin Mary and outside this structure. Such positioning may, on the one hand, be interesting and diversified with respect to the type and form of display of architectural relics, but on the other, it creates difficulties resulting from the unique positioning of two structures with respect to each other. The only common denominator of both structures, where the walls of the later Gothic Church of the Blessed Virgin Mary are directly resting on Romanesque relics of walls, are two columns of the first

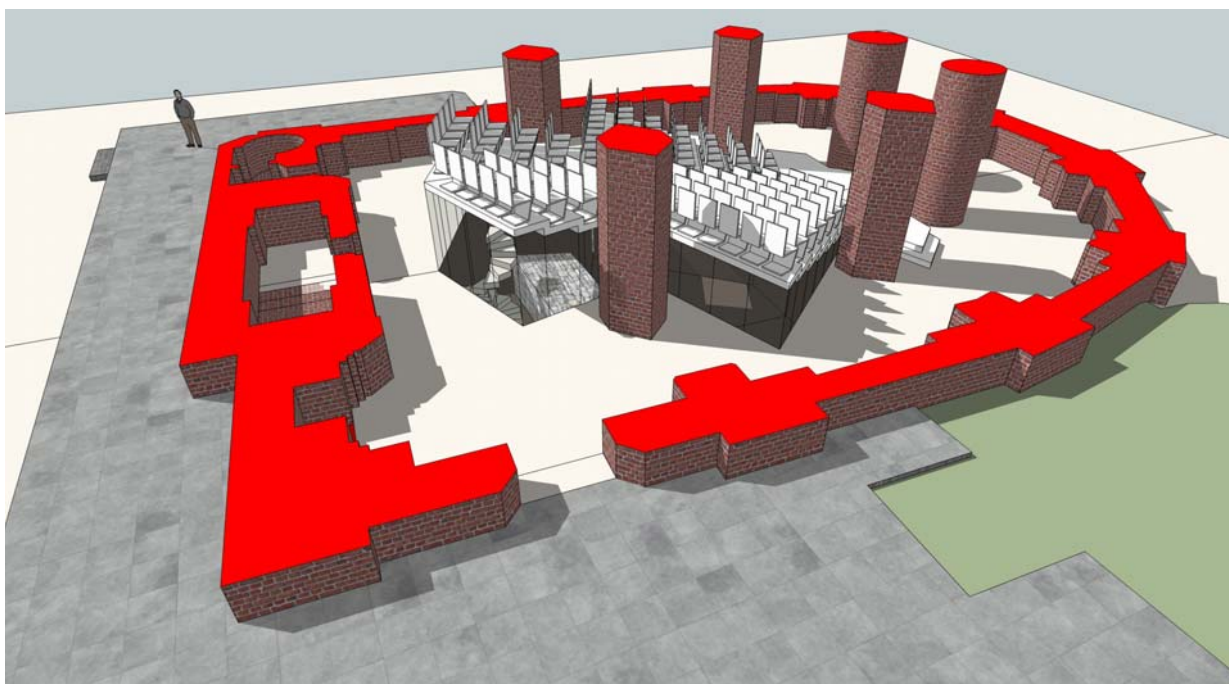
się w rzucie, co stwarza możliwość ekspozycji relikwii bezpośrednio od góry.

Bazując na zgromadzonych materiałach z badań prof. Hanny Koćki-Krenz<sup>10</sup> oraz dostępnych badaniach georadarowych wyraźnie wskazujących na usytuowanie relikwii romańskich pod poziomem gruntu oraz posadzki kościoła NMP można było rozpocząć poszukiwania sposobu, formy i wielkości ekspozycji architektonicznej palatium Mieszka I i Dąbrówki.

Jedną z koncepcji skupiła się na ekspozycji relikwii głównie we wnętrzu kościoła NMP. Tutaj również

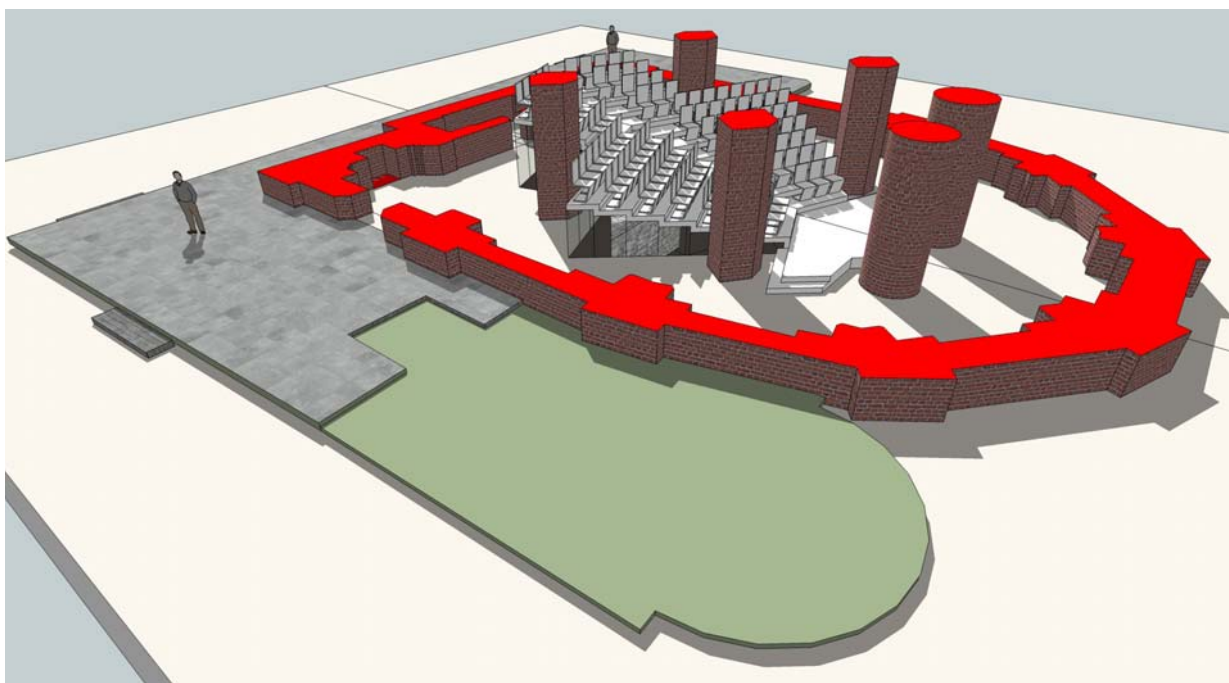
row, looking from the west, located on the axis of the eastern wall of the palace and the southern façade of the Church of the Blessed Virgin Mary overlapping with the fragment of the northern wall of the “Dąbrówka” chapel. The remaining walls of both structures do not overlap in the projection, and this offers a possibility of display of relics directly from above.

Relying on materials collected during the studies of Professor Hanna Koćka-Krenz<sup>10</sup> and available georadar studies clearly indicating location of Romanesque relics under the level of the ground and the floor of the



Ryc. 1. Model koncepcyjny – oprac. Dominik Przygodzki

Fig. 1. Conceptual model, prepared by Dominik Przygodzki



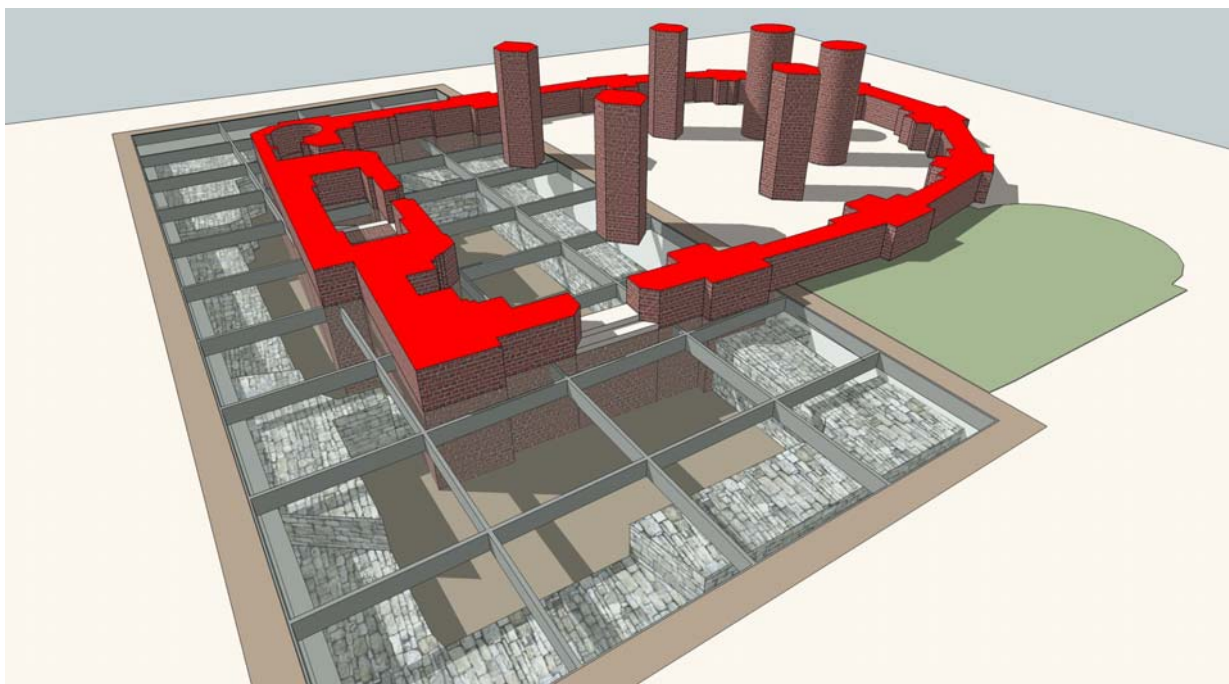
Ryc. 2. Model koncepcyjny – oprac. Dominik Przygodzki

Fig. 2. Conceptual model, prepared by Dominik Przygodzki

zmodyfikowaniu ulegała funkcja samego kościoła NMP z całkowitego przeznaczenia sakralnego w połączenie funkcji świeckich i sakralnych. Dla lepszego wykorzystania przestrzeni kościoła zaproponowano, zgodnie z dodatkową, nową funkcją edukacyjną, która pozwoliłaby na maksymalne wykorzystanie możliwości wnętrza oraz dostępność w całym zakresie czasowym dnia dla połączenia obu tych funkcji wzajemnie się nie wykluczających, stopnie amfiteatralne tworzące widownię z podnoszącymi się fragmentów posadzki kościoła. Uniesiona podłoga, z której utworzona została

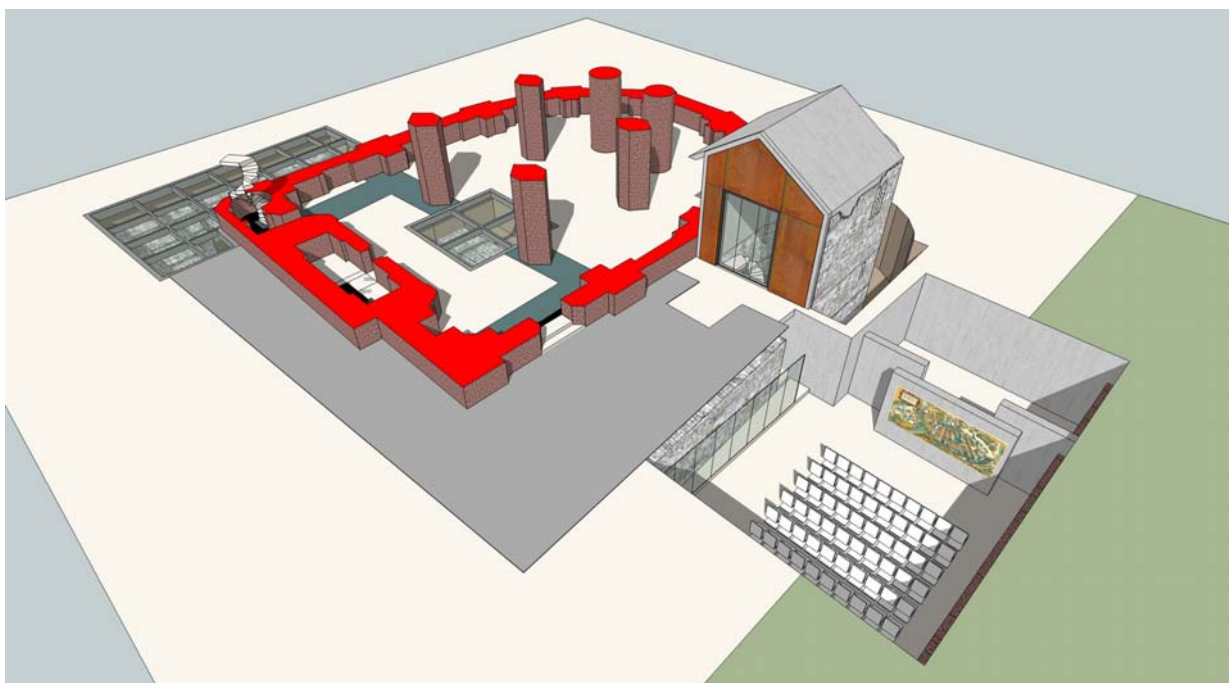
Church of the Blessed Virgin Mary, it was possible to commence a discussion concerning the manner, the form and the volume of architectural display of the palace of Mieszko I and Dąbrówka.

One of the concepts focused on display of relics mainly inside the Church of the Blessed Virgin Mary. Here, the function of the Church of the Blessed Virgin Mary was also modified: from completely sacral use to combination of lay and sacral functions. With respect to better utilization of the space of the church, a proposal was put forward (in line with the additional



Ryc. 3. Model koncepcyjny – oprac. Dominik Przygodzki

Fig. 3. Conceptual model, prepared by Dominik Przygodzki



Ryc. 4. Model koncepcyjny – oprac. Dominik Przygodzki

Fig. 4. Conceptual model, prepared by Dominik Przygodzki

platforma dla widowni, otwiera przestrzeń znajdującą się poniżej i ujawnia zawartą w niej wschodnią ścianę palatium. Jest to właśnie ta ściana, gdzie możemy zobaczyć bezpośrednią relację obu budowli względem siebie. To tu właśnie kolumny opierają się na relikwach średniowiecznych czyniąc tę przestrzeń wartą wyjątkowego wyeksponowania. Cała przestrzeń została wydzielona przezroczystą przeponą ze szkła hartowanego i bezpiecznego, aby jeśli to konieczne, możliwe było odpowiednie utrzymanie mikroklimatu dla relikwów architektonicznych (ryc. 1).

Trybuna o kształcie wpasowującym się pomiędzy kolumny kościoła znajduje się w centralnej jego części i jednocześnie pozostawia na tyle wolnej przestrzeni wokół siebie, aby wierni, turyści lub publiczność swobodnie mogła się poruszać po przestrzeni wnętrza kościoła, jednocześnie mając niczym nieskrępowany wgląd w ekspozycję średniowiecznych murów. Dzięki wydzieleniu przeponami wnętrza zyskujemy możliwość zamieszczenia wewnątrz odpowiedniej instalacji holograficznej, dzięki której można by wyświetlać pełne rekonstrukcje kolejnych faz przebudowy i historii palatium Mieszka I. Rozważano również możliwość zejścia w tę przestrzeń na poziom palatium, gdzie możliwe byłoby bliższe studiowanie relikwów architektury i archeologicznych eksponatów, lecz ten wariant uzależniony byłby od stanu zachowania i liczby zdobytych relikwów architektoniczno-archeologicznych. Choć ta koncepcja skupia się głównie na wnętrzu, należy również wspomnieć o tym, co na zewnątrz. Jak już wiemy, budowle przenikają się wzajemnie na rzucie, więc w stopniu minimalnym, nie ingerującym w tkankę znajdującą się poniżej gruntu zostaje oznaczony obrys budowli w posadzce o odmiennej kolorystyce niż otaczający ten budynek chodnik lub lekko wyniesionym tarasem o również odmiennym materiale okładziny. Utrzymując zasadę obrysu tkwiących poniżej relikwów, ale zmieniając strukturę na obszar zielony w postaci trawnika, eksponuje się szczególnie ważny element palatium, jakim jest kaplica „Dąbrówki” (ryc. 2).

Kolejna z koncepcji skupiła się w całości na możliwości ekspozycji relikwów głównego trzonu budynku palatium. Tak więc powstała prostokątna w kształcie forma o nieco większym obrysie od rysunku rzutu palatium, będąca zarówno na zewnątrz, jak i wewnątrz kościoła NMP (ryc. 3).

Założeniem była eksploracja całego obszaru wewnątrz obrysu murów romańskich, obniżenie terenu od 1,5 m do 2 m pozwalające na całkowite odsłonięcie pozostałości po murach palatium. Całe to zamierzenie ograniczone ścianami będącymi jednocześnie murem oporowym zostało przekryte konstrukcją stalową tworzącą siatkę kwadratów o boku ok. 2 m, na której położone zostały trójwarstwowe panele szklane umożliwiające bezpośredni wgląd do wnętrza przestrzeni eksponującej relikty murów romańskiego budynku palatium. Do konstrukcji stalowej wspierającej przeszklenie przymocowane zostało oświetlenie skupiające uwagę na poszczególnych, wybranych ważnych ele-

new educational functions, which would allow for a maximum use of the interior and its availability at all times) to combine both these functions with the use of amphitheatre steps, which would make up an audience seating area from rising fragments of the church floor. Raised floor, from which a platform for the audience was made, opens onto the space located below and shows the eastern wall of the palace embedded in it. Here, columns rest on Medieval relics making this space worthy of unique display. The entire space is separated by a transparent membrane made of tempered glass, which could preserve the microclimate for the architectural relics, if necessary (fig. 1).

The stand is located in the central part of the church and its shape fits between church columns; at the same time, it leaves enough open space so that believers, tourists and the audience can move freely around the church, at the same time having unobstructed insight onto the display of Medieval walls. Obviously, thanks to separation of the interior with membranes, there is an option of placing a relevant holograph installation inside, thanks to which it would be possible to show complete reconstruction of subsequent stages of the project and the history of the palace of Mieszko I. A possibility of connecting this level with the level of the palace (where closer study of relics of architecture and archaeological exhibits would be possible) was also taken into consideration, yet this variant depends on the status of preservation and the number of collected architectural and archaeological relics. Even though this concept focuses mainly on the interior, it is necessary to mention the exterior too. As it is known, buildings overlap each other, thence on the projection (in a minimum degree, not interfering with the tissue located below the ground), the outline of the building is marked on the floor with a different colour than the pavement surrounding the building, or with the use of a slightly raised terrace with a different lining material. Observing the principle of outline of relics located below, but changing the structure for a green area in the form of a lawn, a particularly important element of the palace, i.e. the “Dąbrówka” chapel, is given prominence (fig. 2).

Another concept focuses entirely on the possibility of displaying the relics of the main core of the palace building. Therefore, a rectangular form was created with an outline slightly larger than the projection of the palace, located both outside and inside the Church of the Blessed Virgin Mary (fig. 3).

The assumption relies on exploration of the entire area inside the outline of Romanesque walls, lowering the area from 1.5 m to 2 m which would allow for complete disclosure of all remnants of the palace walls. The entire project is delimited by walls, which simultaneously function as the retaining wall, and is covered with a steel structure which makes up a mesh of squares with sides of 2 m, on which three-layered glass panels were placed, enabling direct insight into the interior of the space where relics of walls of the Romanesque palace

mentach architektury oraz instalacja multimedialna w postaci np. projektorów o dużej jasności emitujące obrazy na ściany lub posadzki w postaci mappingu. Możliwość ekspozycji relikwii romańskich budowli pod przekryciem jednocześnie będącym posadzką można prześledzić na przykładzie Wiślicy, gdzie w kolegiacie NMP pod poziomem posadzki można odnaleźć relikwii romańskiego kościoła z XII wieku z cenną posadzką rytowaną oraz relikwii etapów przebudowy kolegiaty z okresu późnoromańskiego i wczesnogotyckiego kolegiaty NMP<sup>11</sup>. Eksploracja we wnętrzu kościoła NMP osiągnęła poziom umożliwiający zejście pod poziom obecnej posadzki. Schody kręcone znalazły się w kruchcie wejściowej zachodniej elewacji kościoła NMP. Dzięki wygospodarowaniu przestrzeni pod posadzką i udostępnieniu jej zwiedzającym pojawiła się możliwość dokładniejszego studiowania relikwii architektury oraz wykorzystania technologii cyfrowych do np. rzutowania za pomocą projektorów rekonstrukcji posadzki lub ukazania kolejnych warstw przebudowy palatium oraz całości założenia. W tej wersji kaplica „Dąbrówki” jest niedostępna, relikwii zostają pozostawione dla przyszłych pokoleń badaczy architektury, lecz nie jest ukryta, a efekty badań archeologicznych oraz liczne rekonstrukcje w postaci modeli fizycznych oraz modeli 3D i hologramów zostały zgromadzone w pomieszczeniu położonym poniżej poziomu gruntu, na dawnym poziomie palatium i kaplicy. Zarys kaplicy podobnie jak w poprzedniej koncepcji tworzy obrys rzutu w poziomie obecnego chodnika wykształcony z formy zieleńca. Koncepcja ta pozostawia kościół NMP i jego wnętrze nadal miejscem sakralnym, co jest zgodne z wytycznymi archidiecezji poznańskiej co do zagospodarowania wnętrza kościoła NMP.

Trzecia, najbardziej rozbudowana pod względem zakresu ekspozycji, działań architektonicznych oraz funkcji koncepcja obejmuje zarówno wnętrze kościoła, jak i teren przyległy do jego bryły. Ekspozycja na zewnątrz kościoła NMP murów romańskich pod szklanym przekryciem została ograniczona do północnego fragmentu budynku palatium znajdującego się w północno-zachodnim narożniku kościoła NMP. Scenariusz ekspozycji jest podobny do poprzednich wersji (ryc. 4).

Odpowiednie oświetlenie sprzężone z komputerem umożliwiającym odtwarzanie pewnych sekwencji związanych z eksponowaniem poszczególnych najbardziej interesujących fragmentów relikwii architektonicznych oraz projektory odtwarzające i rzutujące mapping na ściany oraz posadzki rezerwatu. We wnętrzu utworzono „okno” o boku 3 × 3 m, w tej samej technologii co przekrycie rezerwatu na zewnątrz, pomiędzy pierwszym rzędem kolumn gotyckiego kościoła w miejscu, gdzie znajduje się wschodnia ściana palatium. Relikt ściany wewnątrz odpowiednio oświetlony i obdarzony odpowiednim opisem w postaci wytrawionego tekstu na panelach szklanych tworzących posadzkę. Tu też we wnętrzu kaplicy na posadzce pojawia się zarys murów palatium, doskonale widoczny w odczytach

buildings are displayed. Lights attached to the steel structure supporting the glazing focus the audience's attention on selected fragments of architecture; there is also a multimedia installation in the form of bright projectors which present images on walls or vaults in the form of mapping. The possibility of display of relics of Romanesque structures under coverage which, at the same time, functions as a vault is modelled upon the example of Wiślica, where the Collegiate Church of the Blessed Virgin Mary features a display of relics of a Romanesque church from the 12<sup>th</sup> century with a valuable engraved vault and relics of stages of reconstruction of the Collegiate Church from late-Romanesque period and early-Gothic period<sup>11</sup>. The display is located below the level of the floor. Exploration inside the Church of the Blessed Virgin Mary reached the level enabling descent under the level of the present-day floor. The winding stairs are located in the entrance porch on the western side of the Church of the Blessed Virgin Mary. Due to the fact that some space was made available to visitors under the floor, there is a possibility of closer inspection of relics of architecture and use of digital technology, e.g. for showing reconstruction of the vault or subsequent layers of reconstruction of the palace and the entire complex with the use of projectors. In this version, the “Dąbrówka” chapel remains inaccessible, whereas relics are left for the future generations of architecture researchers, without being hidden; the effects of archaeological studies and numerous reconstructions in the form of physical 3D models and holograms are presented in a room located below the level of the ground and on the former level of the palace and the chapel. The outline of the chapel, similarly to the previous concept, creates the outline of the projection on the level of the present-day pavement, formed out of the lawn. In this concept, the interior of the Church of the Blessed Virgin Mary remains a sacral space, which complies with the guidelines of the Poznań Archdiocese concerning management of the interior of the Church of the Blessed Virgin Mary.

The third concept, most extended with respect to the range of exhibition, architectural activities and functions, encompasses both interior of the church and the level adjoining it. The exhibition outside the Church of the Blessed Virgin Mary and the Romanesque walls under the glazing was restricted to the northern fragment of the palace building located in the north-western corner of the Church of the Blessed Virgin Mary. The scenario of display is similar to previous versions (fig. 4).

Proper lighting combined with computer equipment enables screening of certain sequences related to display of individual most interesting fragments of architectural relics and projectors displaying and projecting mapping on the walls and vaults of the facility. Inside, a window of 3 × 3 m was executed in the same technology as the glazing of the facility outside; it is located between the first row of columns of the Gothic Church, in place where the eastern wall of the palace is positioned. The wall relic is properly lit inside and provided with relevant caption in the form of text etched



Ryc. 5. Widok wejścia do kaplicy „Dąbrówki” – oprac. Dominik Przygodzki

Fig. 5. View onto entrance to “Dąbrówka” chapel, prepared by Dominik Przygodzki



Ryc. 6. Wizualizacja koncepcji, elewacja południowa kościoła NMP – oprac. Dominik Przygodzki

Fig. 6. Visualization of the concept, southern façade of the Church of the Blessed Virgin Mary, prepared by Dominik Przygodzki





Ryc. 7. Model koncepcyjny, „rekonstrukcja” kaplicy „Dąbrówki” – oprac. Dominik Przygodzki

Fig. 7. Conceptual model, “reconstruction” of the “Dąbrówka” chapel, prepared by Dominik Przygodzki

z georadaru, w postaci odmiennej kolorystyki i faktury materiału, z którego została wykonana posadzka kościoła. Ten sam zabieg ujawnienia obrysu budynku romańskiego palatium pojawia się na zewnątrz bryły kościoła. Obrys wykształcony z odmiennego materiału o innej fakturze tworzący niewielki placyk przed kościołem NMP (ryc. 5).

Sugerowany materiał to ten sam kamień, z którego wykonane zostały mury palatium. Jest to nawiązanie wprost oraz możliwość obcowania z tymże materiałem w sposób bezpośredni, taki jak np. dotyk. Koncepcja ta jako jedyna ze wszystkich trzech tu opisywanych zawiera propozycję „rekonstrukcji” kaplicy „Dąbrówki”. Dzięki przenikającym się rzutom obu budynków, kościoła i palatium, jest tutaj możliwość pojawienia się bryły bezpośrednio nad relikwiami znajdującymi się poniżej *in situ*. W tym miejscu pojawia się „rekonstrukcja”, ale jako bryła o gabarytach i kształcie oryginalnej kaplicy, jednak bez detalu architektonicznego, wykonana z neutralnego materiału, jakim jest beton architektoniczny. Jako przykład takiej „rekonstrukcji” w postaci prostej bryły „postawionej” bezpośrednio na murach *in situ* jest Muzeum Archeologii Praça Nova Do Castelo de São Jorge w Lizbonie, gdzie także kształt bryły budowli został odzwierciedlony w uproszczonej formie i neutralnym materiale. Ciekawą propozycją jest próba podniesienia i wykorzystania południowej ściany kaplicy, która obecnie leży przewrócona przy południowej elewacji kaplicy (ryc. 6).

Wiedzę tę czerpiemy z badań archeologicznych przeprowadzonych przez prof. Hannę Kočkę-Krenz. Co ciekawe, w ścianie znajduje się nienaruszony otwór okienny, który tylko wzmacnia atrakcyjność tego elementu reliktu architektury romańskiej. Podniesienie

on glass panels that make up the floor. Here, inside the chapel, the outline of the palace walls is presented on the floor; it is excellently visible in georadar readings; the outline is marked with the use of different colour and texture of materials of which the church floor was made. The same procedure of marking the outline of the Romanesque palace is used outside the church. The outline marked with the use of different materials and texture creates a small square in front of the Church of the Blessed Virgin Mary (fig. 5).

The suggested material is the stone from which walls of the palace were built; this is a clear reference to the original structure and it also offers a possibility of contact with the material in a direct manner, e.g. via touching. This concept is the only one among three concepts described here that includes the proposal of “reconstruction” of Dąbrówka chapel. Thanks to overlapping projections of both buildings, the church and the palace, there is a possibility of displaying the structure directly above the relics located below, *in situ*. This is the place where the “reconstruction” appears – the structure whose size and shape corresponds to the original chapel, yet without architectural details, made of neutral material, such as architectural concrete. An example of such “reconstruction” in the form of a simple structure “placed” directly on the walls *in situ* is the Museum of Archaeology Praça Nova Do Castelo de São Jorge in Lisbon, where the shape of the building is rendered in a simplified form and in neutral material. An interesting proposal is also an attempt at uplifting and using the southern wall of the chapel, which currently lies toppled by the southern facade of the chapel (fig. 6).

The knowledge derives from the architectural studies conducted by Professor Hanna Kočka Krenz.

ściany za pomocą współczesnych technik budowlanych jest obecnie jak najbardziej możliwe i bezpieczne, a wykorzystanie oryginalnej ściany w bryle kaplicy jest interesującym rozwiązaniem, które podnosi zainteresowanie. Pozostałe ściany i elementy bryły, czyli absyda oraz dwuspadowy dach zostają zrealizowane w betonie architektonicznym, ściana północna kaplicy pozostaje „zatopiona” w elewacji południowej kościoła NMP. Bryła kaplicy od strony wschodniej i południowej jest otoczona fosą na głębokość dawnego poziomu terenu, dzięki czemu otrzymujemy możliwość wyeksponowania oryginalnych kamiennych murów kaplicy znajdujących się obecnie pod poziomem gruntu. Na elewacji południowej, tam gdzie znajduje się oryginalny fragment ściany kaplicy, przejście pomiędzy nieregularnie urywającą się oryginalną ścianą z kamienia a ścianą bryły kaplicy jest wyraźnie rozdzielone szczeliną o szerokości 10 cm, tak aby nie było wątpliwości, gdzie stare z nowym się spotyka. Natomiast od strony zachodniej bryła kaplicy urywa się na wysokości bramy przejazdowej, a powstała „sztuczna” zachodnia elewacja zostaje wykonana jako przekrój, gdzie beton ujawnia się po obwodzie krawędzi bryły, a wewnątrz zostaje zasklepienie płaszczyzną wykonaną z paneli blachy cortenowej. W tejże elewacji znajduje się również przeszklony otwór będący jednocześnie oknem z możliwością wglądu do wnętrza oryginalnej kaplicy „Dąbrówka” oraz wejściem do wnętrza poprzez kręcone schody. I tu dochodzimy do kolejnej funkcji, o którą została ta wersja koncepcji rozbudowana, a mianowicie funkcji naukowo-edukacyjnej. Schody znajdujące się w kaplicy prowadzą na poziom dawnego przyziemia i stamtąd przedostajemy się do niewielkiej sali multimedialnej zlokalizowanej wzdłuż południowej ściany palatium, która jest elementem eksponowanym we wnętrzu tejże sali. Sala multimedialna służyć może pokazom związanym z historią miejsca jako elementowi uzupełniającemu scenariusz zwiedzania tego miejsca, jak i również może służyć jako minisala konferencyjno-prelekcyjna (ryc. 7).

Jako alternatywne rozwiązanie wejścia do tej przestrzeni pojawia się forma prostopadłościanu wychodzącego z ziemi zakończony szklanym przedsionkiem w zachodniej części całego zagospodarowania. Obie propozycje komunikacyjne sali mogą być połączone i tworzyć obieg jednokierunkowy z wejściem i wyjściem.

Prace nad przedstawionymi tu kilkoma wersjami koncepcji możliwości aranżacji relikwów architektonicznych palatium przy kaplicy NMP w Poznaniu nadal są rozwijane, kontynuowane jest poszukiwanie alternatyw o różnych kierunkach i stopniach ekspozycji tkanki zabytkowej. Na bieżąco śledzone są działania badawczo-archeologiczne odbywające się przy tej lokacji oraz prowadzone są konsultacje z Wojewódzkim Konserwatorem Zabytków w Poznaniu, a prace prowadzone są z uwzględnieniem wszelkich sugestii oraz informacji na temat nowych odkryć archeologicznych i możliwości ich wykorzystania w omawianym projekcie.

It is interesting to note that the wall features an intact window opening, which increases attractiveness of this element of relic of Romanesque architecture. Raising the wall with the use of modern construction techniques is currently possible and safe, whereas use of the original wall in the structure of the chapel constitutes an interesting solution, which could make the facility more interesting. The remaining walls and elements of the structure, i.e. the apse and the pitched roof, could be executed in architectural concrete, whereas the northern wall of the chapel would be “sunk” in the southern façade of the Church of the Blessed Virgin Mary. On the eastern and southern side, the structure of the chapel would be surrounded by a moat at a depth of the former ground level, which offers an opportunity of displaying the original stone walls of the chapel currently located under the ground level. On the southern façade, where the original fragment of the wall chapel is located, the passage between the irregularly broken original stone wall and the wall of the chapel is clearly separated by a crack 10 cm wide, so that there are no doubts concerning the meeting point of the new and the old structure. On the other hand, on the western side, the structure of the chapel ends at the height of the entrance gate and the “artificial” western facade is made as a cross-section, where the concrete material lines the edge of the structure, whereas the interior is sealed up with corten sheet panels. In the façade, there is also a glazed opening which functions as a window offering the possibility of looking inside the original “Dąbrówka” chapel and an entrance inside via a winding staircase. This place accommodates another function of this concept, i.e. the scientific and educational function. Stairs in the chapel lead to the former lowest storey; from there, visitors can access a small multimedia room located along the southern wall of the palace, which constitutes an element displayed inside this room. The multimedia room may also be used for presentations related to the history of the place, as an element supplementing the sightseeing scenario of this location; it may also function as a mini conference and lecture room (fig. 7).

A cuboid form emerging from the ground and topped with a glazed foyer in the western section of the facility could function as an alternative entrance. Both proposals of passageways to the hall may be connected and create a one-direction system with an entrance and exit.

Work on the presented concepts of arranging architectural relics of the palace by the Chapel of the Blessed Virgin Mary in Poznań is still under way; alternative manners of display of the historical tissue on various levels are searched for. On an ongoing basis, research and architectural studies conducted in the location are being monitored and consulted with the Province Conservator of Monuments in Poznań, taking into account all suggestions and information regarding new architectural discoveries and the possibilities of using them in the discussed project.

## LITERATURA

- [1] Kadłuczka A., *Rekonstrukcja architektoniczna – realne czy wirtualne modelowanie rzeczywistości historycznej?* [w:] *Doktryny i realizacje konserwatorskie w świetle doświadczeń krakowskich ostatnich 30 lat*, praca zbiorowa pod red. B. Krasnowolskiego, Wyd. WAM-SKOZK, Kraków 2011, s. 209-223.
- [2] Kočka-Krenz H., *Wczesnopiastowski Poznań w świetle źródeł archeologicznych*, [w:] *Gniezno i Poznań w państwie wczesnych Piastów*, red. A. Wójtowicz, Poznań 2000, s. 61-76.
- [3] Kočka-Krenz H., *Początki monumentalnej architektury świeckiej w grodzie poznańskim*, [w:] *Początki architektury monumentalnej w Polsce*, red. T. Janiak, D. Stryniak, Muzeum Początków Państwa Polskiego, Gniezno 2004, s. 71-84.
- [4] Kočka-Krenz H., *Kostki mozaikowe Ostrowa Tumskiego w Poznaniu*, *Archaeologia Historica Polona*, t. 15/2, 2005, s. 187-200.
- [5] Kočka-Krenz H., *Pre-Romansque Chapel in Poznań*, [w:] *Questiones Medii Aevi Novae*, t. 15, Societas Vistulana/Fundacja Centrum Badań Historycznych, Warszawa 2010, s. 221-239.
- [6] Kočka-Krenz H., *Na wyspie Ostrów, przy której dzisiaj jest Poznań*, Muzeum Archeologiczne w Poznaniu, Poznań 2012, s. 1-80.
- [7] Stala K., *Architektura rezydencji wczesnopiastowskich w Polsce, próba reinterpretacji dotychczasowych poglądów z uwzględnieniem tła europejskiego*, Seria Architektura, Monografia 442, Wyd. PK, Kraków 2013, s. 177-180.
- [8] Zalewski W., Stec M., *Rytowana romańska posadzka w kolegiacie wiślickiej. Studium konserwatorskie*, [w:] *Studia i Materiały Wydziału Konserwacji Dzieł Sztuki ASP w Krakowie*, t. IV, ASP Kraków, Kraków 1994.

<sup>1</sup> H. Kočka-Krenz, *Wczesnopiastowski Poznań w świetle źródeł archeologicznych*, [w:] *Gniezno i Poznań w państwie wczesnych Piastów*, red. A. Wójtowicz, Poznań 2000, s. 61-76.

<sup>2</sup> Idem, *Początki monumentalnej architektury świeckiej w grodzie poznańskim*, [w:] *Początki architektury monumentalnej w Polsce*, red. T. Janiak, D. Stryniak, Muzeum Początków Państwa Polskiego, Gniezno 2004, s. 71-84.

<sup>3</sup> Idem, *Pre-Romansque Chapel in Poznań*, [w:] *Questiones Medii Aevi Novae*, t. 15, Societas Vistulana/Fundacja Centrum Badań Historycznych, Warszawa 2010, s. 221-239.

<sup>4</sup> K. Stala, *Architektura rezydencji wczesnopiastowskich w Polsce, próba reinterpretacji dotychczasowych poglądów z uwzględnieniem tła europejskiego*, Seria Architektura, Monografia 442, Wyd. PK, Kraków 2013, s. 177-180.

<sup>5</sup> H. Kočka Krenz, *Kostki mozaikowe Ostrowa Tumskiego w Poznaniu*, *Archaeologia Historica Polona* t. 15/2, 2005, s. 187-200.

<sup>6</sup> H. Kočka-Krenz, *Na wyspie Ostrów, przy której dzisiaj jest Poznań*, Muzeum Archeologiczne w Poznaniu, Poznań 2012, s. 1-80.

<sup>7</sup> A. Kadłuczka, *Rekonstrukcja architektoniczna – realne czy wirtualne modelowanie rzeczywistości historycznej?* [w:] *Doktryny i realizacje konserwatorskie w świetle doświadczeń krakowskich ostatnich 30 lat*, praca zbiorowa pod red. B. Krasnowolskiego, Wyd. WAM-SKOZK, Kraków 2011, s. 209-223.

<sup>8</sup> nr A-1/38/2013/DS.

<sup>9</sup> Autor koncepcji: arch. Dominik Przygodzki, konsultacje architektoniczno-konserwatorskie prof. arch. Andrzej Kadłuczka, konsultacje archeologiczne dr hab. Klaudia Stala.

<sup>10</sup> K. Stala, op. cit., s. 172-174.

<sup>11</sup> W. Zalewski, M. Stec, *Rytowana romańska posadzka w kolegiacie wiślickiej. Studium konserwatorskie*, [w:] *Studia i Materiały Wydziału Konserwacji Dzieł Sztuki ASP w Krakowie*, t. IV, ASP Kraków, Kraków 1994, s. 86 i 87.

## Streszczenie

Artykuł porusza tematykę poszukiwań formy ekspozycji odkrytych przedromańskich relikwów archeologicznych w ramach współpracy Instytutu Historii Architektury i Konserwacji Zabytków z Wojewódzkim Konserwatorem w Poznaniu. Rozważania nad kierunkiem rozwoju dalszych prac archeologiczno-konserwatorskich w rejonie kościoła NMP na Ostrowie Tumskim w Poznaniu oraz przedstawienie kilku zróżnicowanych pod względem zarówno formy, jak i funkcji, z wykorzystaniem tradycyjnych i współczesnych technologii budowlanych oraz multimedialnych form, koncepcji sposobów prezentacji relikwów architektury romańskiej, jakim jest palatium Mieszko I i Dąbrówki.

## Abstract

In the article, the author discusses the search for the form of display of discovered pre-Romanesque archaeological relics within the scope of cooperation of the Institute of History of Architecture and Preservation of Monuments with the Province Conservator in Poznań. The author presents the directions of development of further archaeological and conservation work in the area of the Church of the Blessed Virgin Mary in Ostrów Tumski in Poznań and shows several concepts for the manner of presenting the relics of Romanesque architecture, i.e. the palace of Mieszko I and Dąbrówka diversified with respect to the form and function, using traditional and modern construction technologies and multimedia forms.